



UN MODÈLE DE "GESTION DE LA SANTÉ" INTÉGRÉ ET ORIENTÉ SUR LES RESSOURCES: EXEMPLE DE LA PÉDIATRIE SOCIALE: FACTEURS DE SUCCÈS ET LIMITES

CONFÉRENCE DES PARTIES PRENANTES DES
STRATEGIES MNT ET ADDICTIONS

BERNE, 20 JUIN 2023

Renforcer les interfaces entre
la santé et le social dans les moments clefs



Dr. med. Kurt Albermann, EMBA HSG

Médecin-chef
Centre de pédiatrie sociale Winterthour (SPZ)

Directeur medical IKS

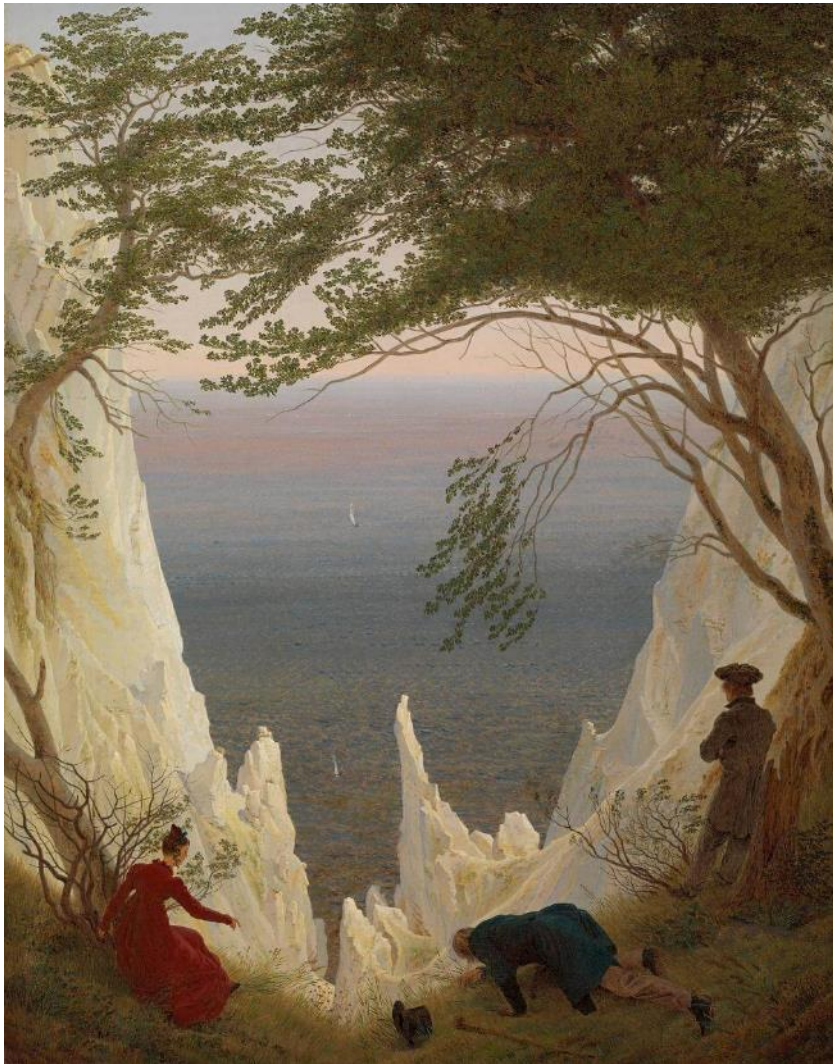


Hôpitaux partenaires



**Universität
Zürich^{UZH}**

KSW Kantonsspital
Winterthur



Caspar David Friedrich

et les précurseurs du romantisme

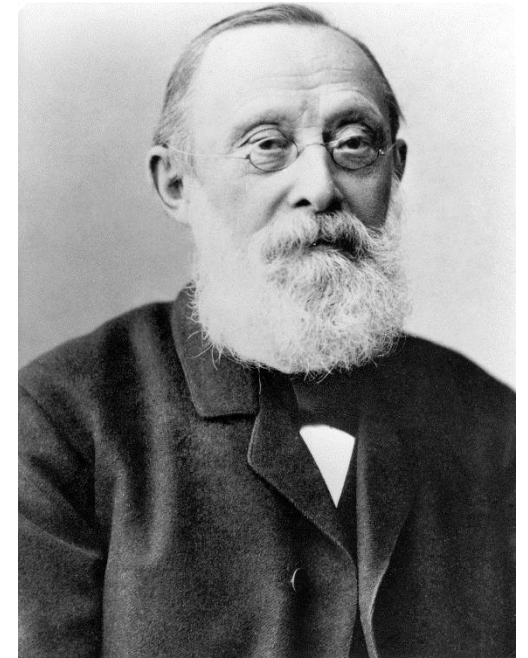
26.8. – 19.11.2023 | Reinhart am Stadtgarten

Plan

- Pédiatrie sociale : vue d'ensemble
- Centre de pédiatrie sociale de Winterthur
- Santé psychique : synthèse
- Réseau / collaboration convenue
- Enfants de personnes atteintes de maladies psychiques
- Littératie en matière de santé mentale dans les écoles
- Analyse SWOT de la pédiatrie sociale
- Mise en pratique des connaissances
- Questions-réponses

Pédiatrie sociale

« La médecine est une science sociale, et la politique n'est rien d'autre que de la médecine à grande échelle »



Pr R. Virchow (1821-1902)

1848/49, hebdomadaire « Die medizinische Reform » (« La réforme médicale »)

<http://www.egms.de/de/journals/mbi/2005-5/mbi000001.shtml> [consulté le 12 juin 2023]

Pédiatrie sociale

- Branche de la pédiatrie s'intéressant aux influences exogènes sur la santé et le développement des enfants et des adolescents.
- Suisse : «pédiatrie du développement» (plus...)
- États-Unis : *developmental and behavioral pediatrics*
- Fréquemment associée à : santé des enfants et des nouveau-nés, protection de l'enfance
- 1968 : premier centre allemand de pédiatrie sociale à Munich
- Service médical scolaire
- Examens de dépistage (« cahier jaune »)
- Naissances prématurées/à risque, retards/troubles du développement
- Maladies/handicaps neuropédiatriques

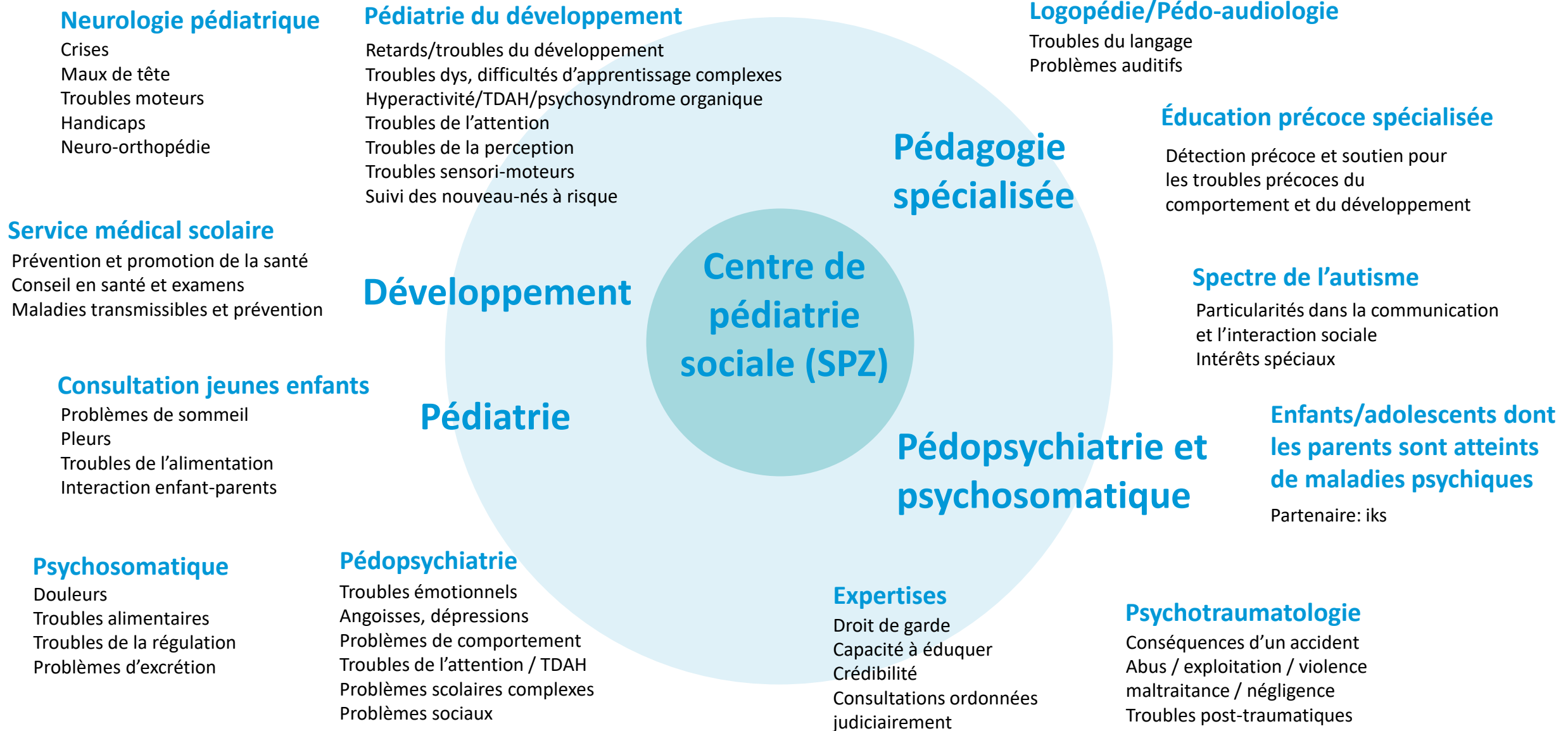
Deutsche Gesellschaft für Sozialpädiatrie und Jugendmedizin e.V. (<https://www.dgspj.de/>) [consulté le 12 juin 2023]

Centre de pédiatrie sociale de Winterthur (SPZ)



Equipe stationnaire (direction) et direction du SPZ





- Pédiatrie sociale : vue d'ensemble
- Centre de pédiatrie sociale de Winterthour
- **Santé psychique : synthèse**
- Réseau / collaboration convenue
- Enfants de personnes atteintes de maladies psychiques
- Littératie en matière de santé mentale dans les écoles
- Analyse SWOT de la pédiatrie sociale
- Mise en pratique des connaissances
- Questions-réponses

Fréquence des maladies psychiques

Les facteurs de stress psychique et les maladies psychiques graves sont très fréquents chez les enfants et les adolescents (10,5 à 22,5 %)

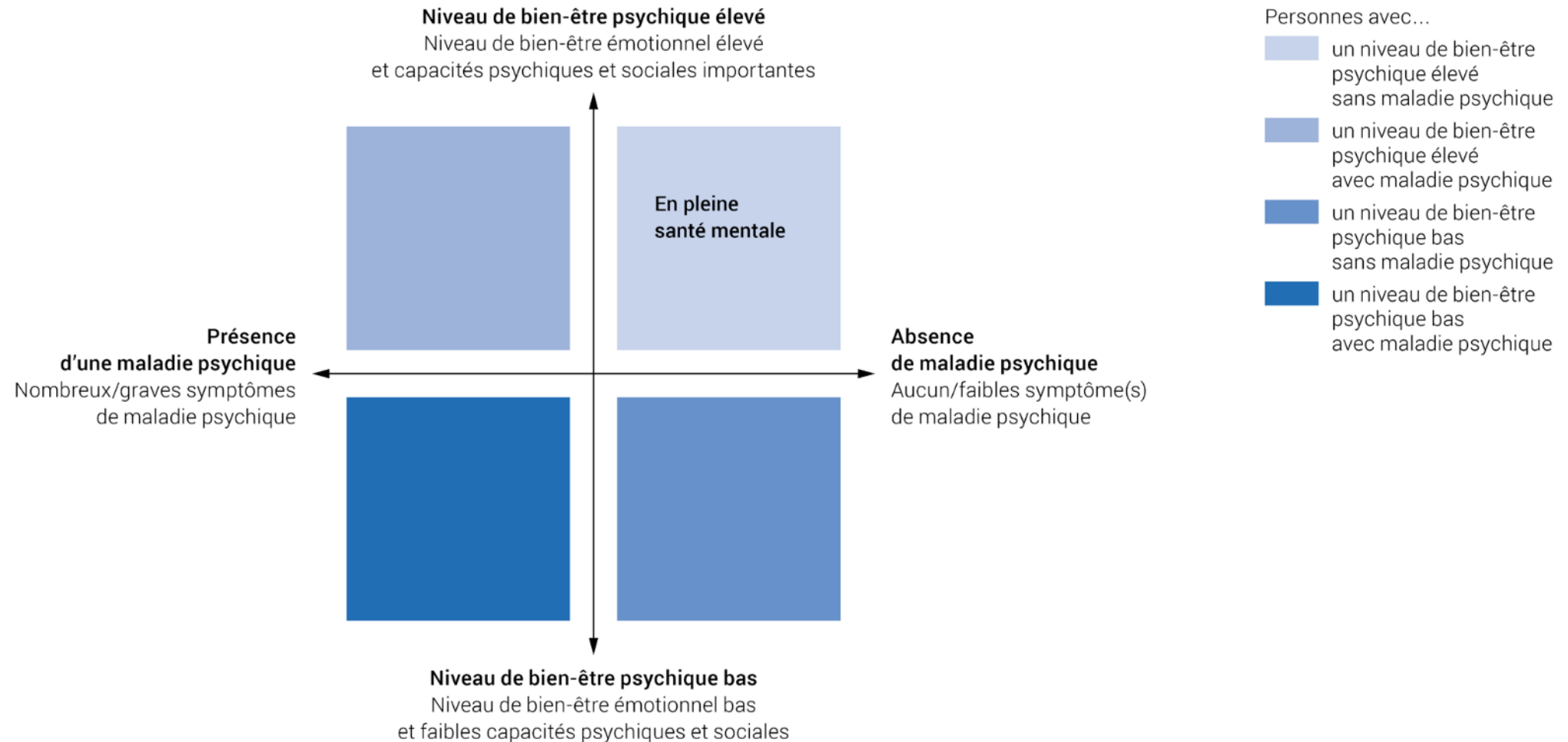
(Par comparaison : env. 15 % pour l'asthme et le surpoids)

Troubles les plus fréquents

Troubles anxieux	10,4 %
Troubles dyssociaux/agressifs	7,5 %
Troubles dépressifs / TDAH	4,4 % chacun

Prévalence à vie pouvant atteindre 50 % jusqu'à l'adolescence (comme chez les adultes)

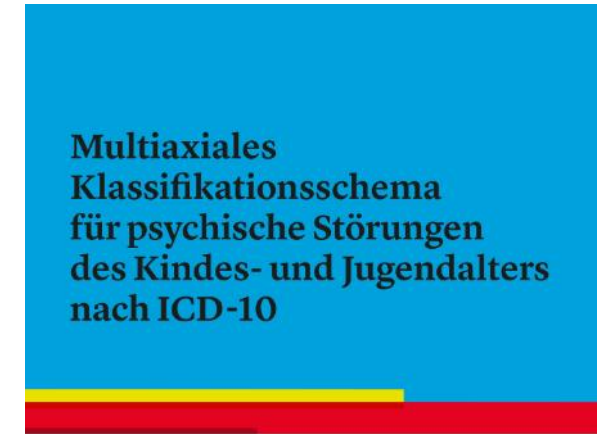
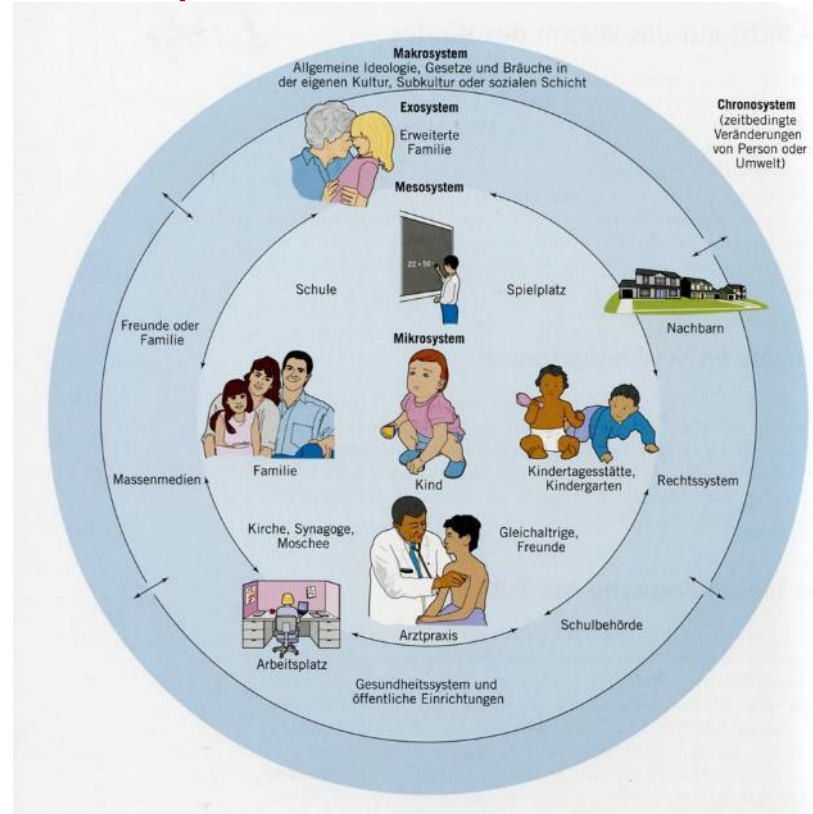
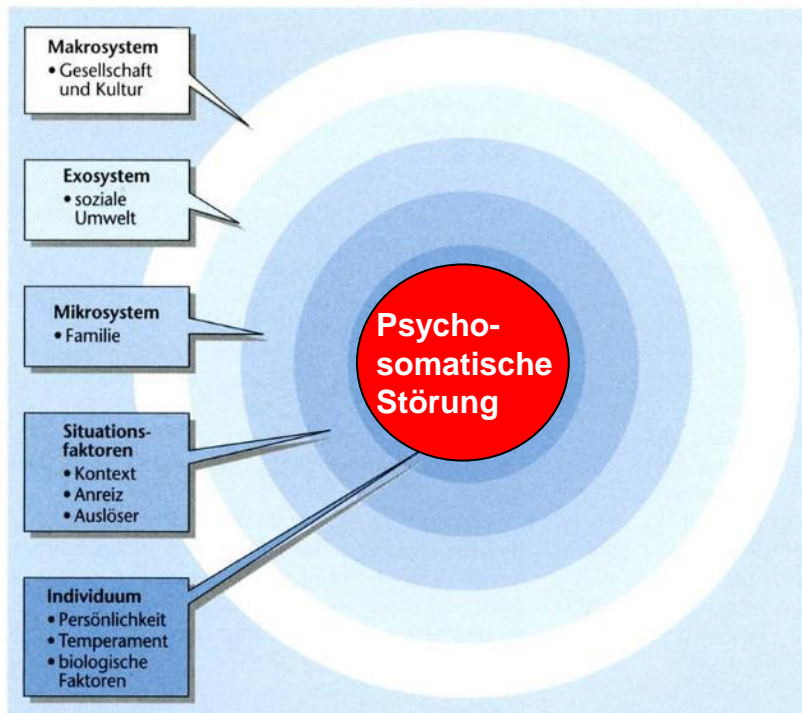
Dimensions de la santé psychique



Quelle: Schuler, D., Tuch, A. & Peter, C. (2020). *Psychische Gesundheit in der Schweiz. Monitoring 2020. (Obsan Bericht 15/2020)*. Neuchâtel: Schweizerisches Gesundheitsobservatorium. Darstellung basierend auf Keyes (2005, 2007) und Westerhof & Keyes (2010)

Modèle biopsychosocial / modèle écologique du développement humain

mod. troubles psychiques ou psychosomatiques



Helmut Remschmidt
Martin H. Schmidt
Fritz Poustka
(Hrsg.)

Mit einem synoptischen Vergleich von ICD-10 und DSM-5®

7., aktualisierte Auflage



Libman Engel 1977, Bronfenbrenner 1979, Steinhausen 2006, Remschmidt et al. 2017

Tabou dans les systèmes d'aide

- Les enseignants, les travailleurs sociaux, etc. n'osent pas aborder ouvertement le sujet avec les parents, même s'ils savent ou soupçonnent l'existence d'une maladie psychique ou d'une addiction
- Les diagnostics psychiatriques sont désapprouvés ou utilisés abusivement pour renforcer des préjugés stigmatisants
- Tabou culturel de certains diagnostics



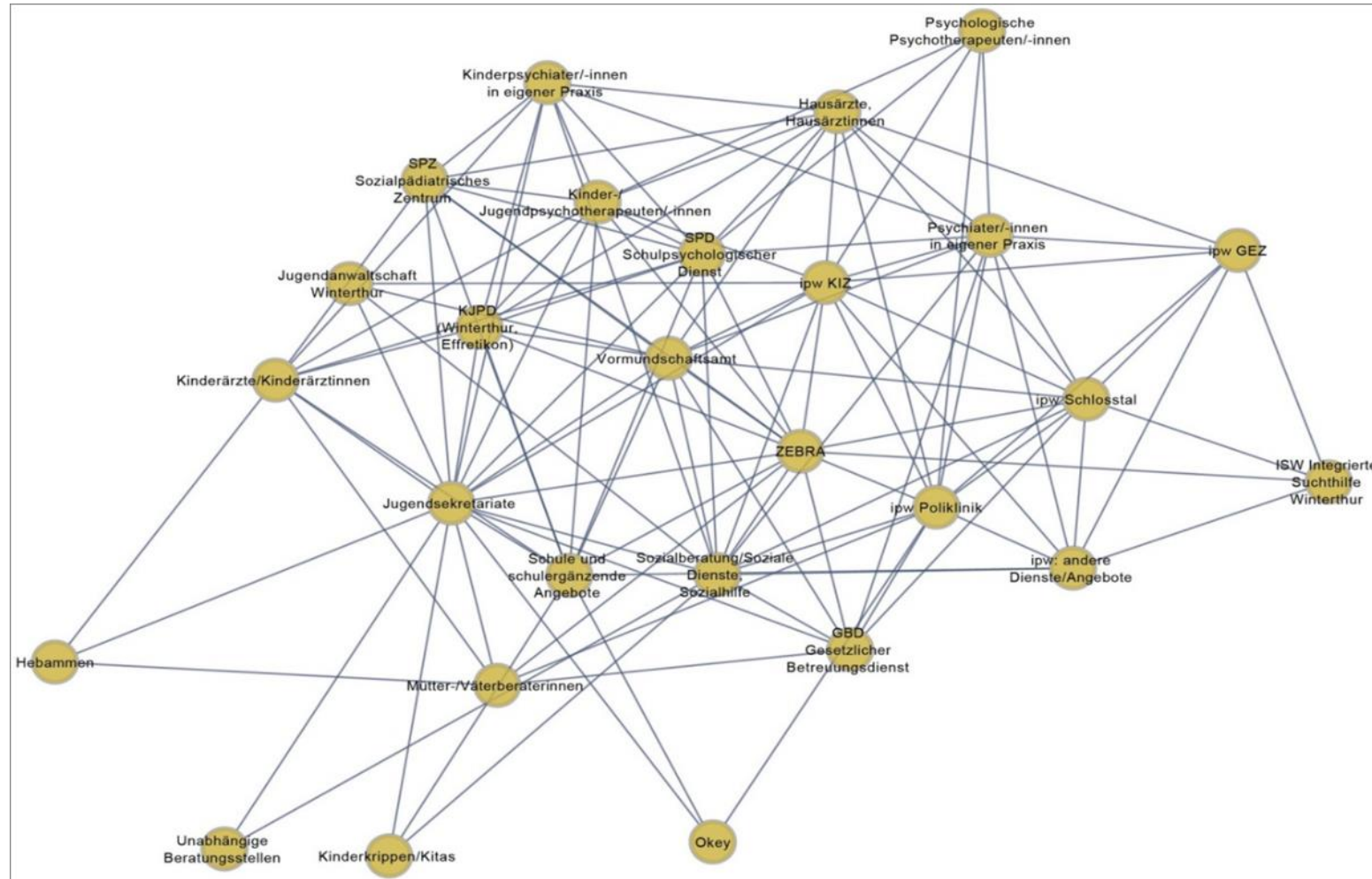
Quelles aides?

- Culture du dialogue ouvert
 - écouter, en parler
 - demander, aborder les soucis
 - famille, quartier, jardin d'enfants/écoles, place de travail
- Confiance, ensemble, responsabilité
- Urgence, clarifier les besoins
- Offres à bas seuil
- Permettre l'accès à l'aide / accompagner
- Aide, utiliser les ressources du réseau social
 - > soutien «main dans la main »



- Pédiatrie sociale : vue d'ensemble
- Centre de pédiatrie sociale de Winterthour
- Santé psychique : synthèse
- Réseau / collaboration convenue
- Enfants de personnes atteintes de maladies psychiques
- Littératie en matière de santé mentale dans les écoles
- Analyse SWOT de la pédiatrie sociale
- Mise en pratique des connaissances
- Questions-réponses

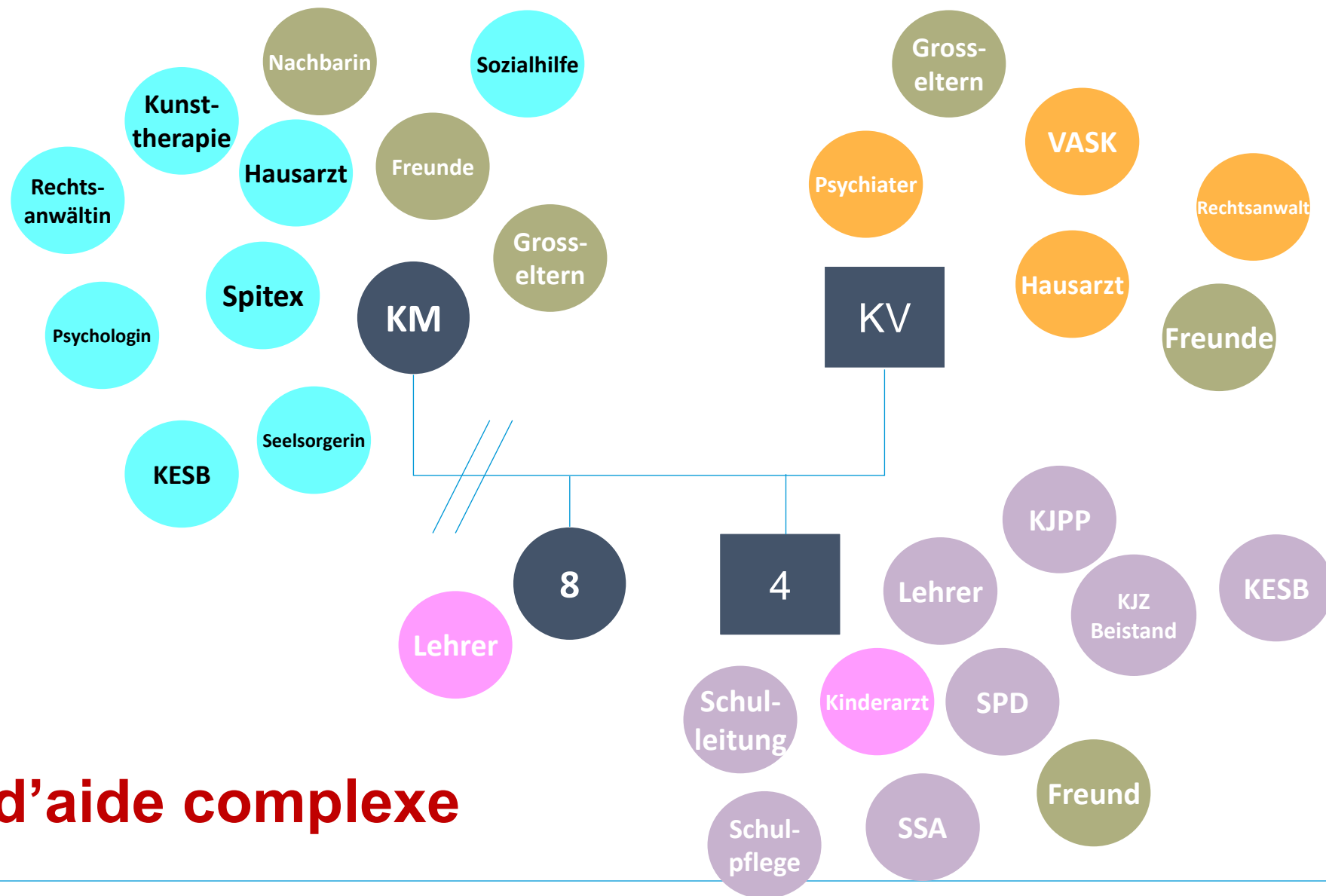
Pourquoi avoir besoin d'un réseau? (exemple Winterthur)



Müller et al. 2014

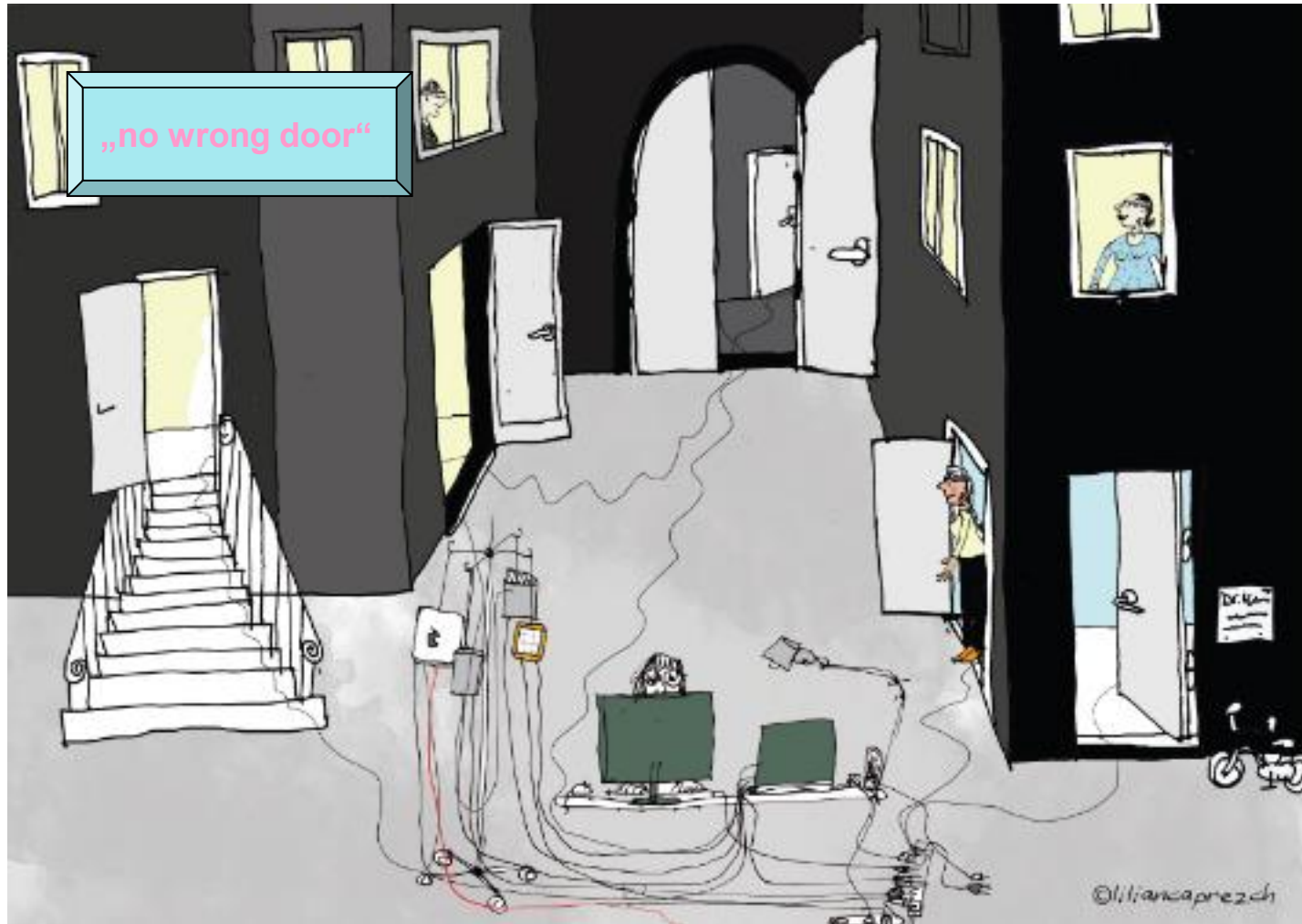
Le réseau du Centre de pédiatrie sociale (SPZ) Winterthour (non exhaustif)





Systeme d'aide complexe

Gestion des cas (Case management) orienté sur la famille



[www.lilian .caprez.ch](http://www.lilian.caprez.ch)

Pour un soutien efficace, il faut ...

- **Compétences / connaissances**
- **Réseau fonctionnel**
 - > responsabilité commune / partagée
 - > collaboration convenue
 - > coordination
 - > une approche ouverte («no wrong door» approach)
- **Offres spécifiques aux groupes cibles**
- **Offres globales**
 - > adultes / enfants & jeunes
 - > inter- / transdisciplinaires

Exemples

- Médecine / psychologie
- Aide à l'enfance et à la jeunesse (communes/villes/canton)
- APEA (Autorité de protection de l'enfant et de l'adulte)
- Services de prévention
- Fondations, associations (u.a. VASK (association de proches))
- Prestataires privés / thérapeutes / spécialistes en pédagogie curative etc.
- Ecoles (psy scolaires, éducateurs, médecins scolaires, etc.)
- Familles
- Soutien à l'entraide (enfants et jeunes)

- Pédiatrie sociale : vue d'ensemble
- Centre de pédiatrie sociale de Winterthur
- Santé psychique : synthèse
- Réseau / collaboration convenue
- **Enfants de personnes atteintes de maladies psychiques**
- Littératie en matière de santé mentale dans les écoles
- Analyse SWOT de la pédiatrie sociale
- Mise en pratique des connaissances
- Questions-réponses



institut
kinderseele
schweiz

Schweizerische Stiftung zur Förderung der psychischen Gesundheit von
Kindern und Jugendlichen

www.kinderseele.ch



iks est une organisation partenaire
totalement indépendante du SPZ

iks-Projekte (Auswahl)



- Film
- Offre de conseil
- Outil d'information en ligne dans le système de soins pour adultes
- Enquête nationale en ligne dans les cliniques de psychiatrie pour adultes (2022)
- Projet pilote CAPSY dans les cliniques psychiatriques pour adultes (2023-26)
- Coopération de l'iks avec d'autres cantons, fondations, services spécialisés



Gesundheitsförderung Schweiz
Promotion Santé Suisse
Promozione Salute Svizzera

**CAPSY is realised in cooperation with the project support Prevention in Health Care by Health Promotion Switzerland
The project support Prevention in Health Care by Health Promotion Switzerland is in constant dialogue with the Federal
Office of Public Health (FOPH)*

Wenn Kinder aus der Reihe tanzen

Beobachter
EDITION



408 Seiten, Fr. 49.–
ISBN 978-3-85569-838-7

- Wie kann die psychische Gesundheit von Kindern gefördert werden?
- Welche Störungsbilder und Symptome gilt es zu beachten?
- Welche Behandlungsmöglichkeiten bieten sich?


Der Ratgeber mit Überblick über die Vielfalt an Behandlungsmöglichkeiten und hilfreichen Informationsstellen in der Schweiz.



- Pédiatrie sociale : vue d'ensemble
- Centre de pédiatrie sociale de Winterthour
- Santé psychique : synthèse
- Réseau / collaboration convenue
- Enfants de personnes atteintes de maladies psychiques
- **Littératie en matière de santé mentale dans les écoles**
- Analyse SWOT de la pédiatrie sociale
- Mise en pratique des connaissances
- Questions-réponses

SICHER ZU HAUSE – ABER ZU HAUSE SICHER?

Empfehlungen für Lehrpersonen und
schulische Betreuungspersonen



Zentrale:
Sozialpädiatrisches
Zentrum (SPZ)
Kantonsspital
Winterthur
Tel. 052 266 24 14
kps.spz@ksw.ch

Weitere Informationen
finden Sie unter
[www.ksw.ch/klinik/
sozialpaediatriisches-
zentrum-spz/](http://www.ksw.ch/klinik/sozialpaediatriisches-zentrum-spz/)



Alle Informationen
finden Sie online unter:
[www.ksw.ch/klinik/
sozialpaediatriisches-
zentrum-spz/](http://www.ksw.ch/klinik/sozialpaediatriisches-zentrum-spz/)



Kurzer Gesprächsleitfaden für Lehrpersonen und schulische Betreuungspersonen

Setting

- Wählen Sie möglichst einen videobasierten Kommunikationskanal.
- Das Kind sollte sich unbeeinflusst von den Eltern äussern können.
- Achten Sie auf äusserliche Veränderungen beim Kind/Jugendlichen.

Mögliche Fragen

- Erzähl mal, wie geht es dir?
- Wie organisierst du deinen Alltag / deine Mahlzeiten?
- Wie ist das schulische Lernen zu Hause organisiert?
- Was unternimmt die Familie gemeinsam?
- Wer ist zu Hause?
- Wie viel Medienkonsum gibt es, was wird konsumiert?
- Gibt es Streit oder schwelende Konflikte?
- Was geschieht, wenn es Streit gibt?
- Zu wem gehst du, wenn du traurig oder frustriert bist?
- Bestehen Kontakte zu anderen Erwachsenen?
- Gibt es einen Freund, eine Freundin, mit dem/der du noch spielen darfst?
- Gibt es Kontakte zu anderen Kindern oder Erwachsenen (Telefon, Social Media, anderes)?
- Wie gestaltest du deine Freizeit?
- Gibt es etwas, was dir Angst macht?

Kindern und Eltern fällt es nicht immer leicht, über solche Themen Auskunft zu geben, und natürlich ist die familiäre Autonomie zu respektieren. Scheuen Sie sich aber nicht, wiederholt anzurufen und nachzufragen, wenn Sie den Eindruck haben, dass Unterstützungsbedarf besteht. Sprechen Sie das konkrete weitere Vorgehen mit den dafür zuständigen Stellen intern und extern ab.

**DEM CORONAVIRUS
ZUM TROTZ**
Empfehlungen für Eltern

Kontakt:
Sozialpädiatrisches
Zentrum (SPZ),
Kantonsspital
Winterthur
Tel. 052 266 20 10
spz@ksw.ch

Medizinische Information:
André Stüssler
[www.ksw.ch/klinik/
sozialpaediatrisches-
zentrum-spz/](http://www.ksw.ch/klinik/sozialpaediatrisches-zentrum-spz/)

Alle Informationen
finden Sie online unter:
[www.ksw.ch/klinik/
sozialpaediatrisches-zentrum-spz/](http://www.ksw.ch/klinik/sozialpaediatrisches-zentrum-spz/)

KSW
KANTONSSPITAL
WINTERTHUR

Verfügbare Sprachen

- Empfehlungen für Eltern (Deutsch)
- Rekomandine për prindërit (Albanisch)
- نصائح للأهل (Arabisch)
- Recommendations for parents (Englisch)
- توصیه هایی برای والدین (Farsi)
- Recommandations aux parents (Französisch)
- Raccomandazioni per i genitori (Italienisch)
- Preporuke za roditelje (Kroatisch)
- Zalecenia dla rodziców (Polnisch)
- Recomendações para os pais (Portugiesisch)
- Recomendaciones para los padres (Spanisch)
- ለበቀ ንወለዲ (Tigrinya)
- Ebeveynler için öneriler (Türkisch)

Compétences en matière de santé psychique des enseignant-e-s et du personnel d'encadrement

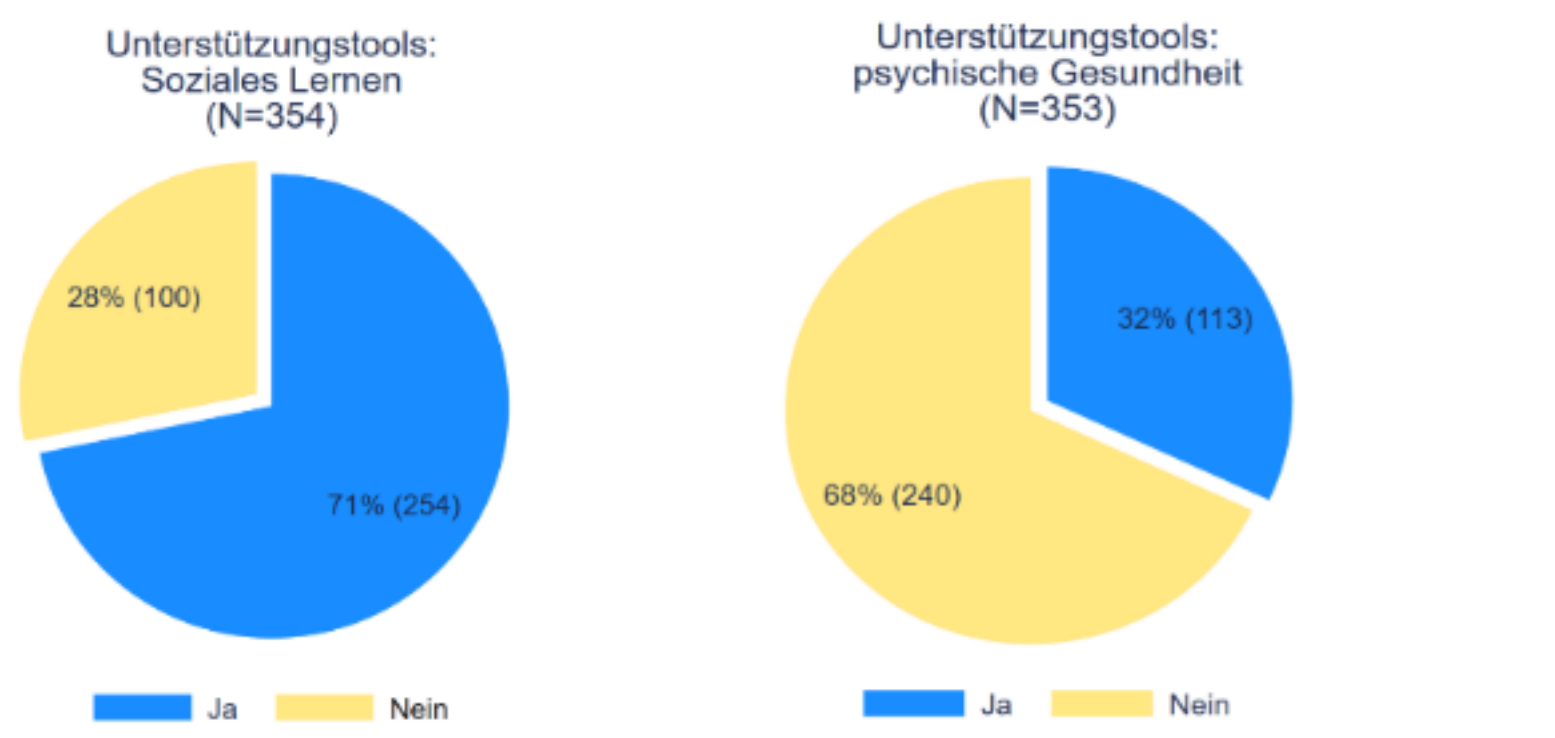
Schulstufe	Prozent
Kindergarten	20.6
Primarschule	57.4
Sekundarschule	22.0
Schulfunktion (Mehrfachangaben)	Prozent
Lehrperson mit Klassenverantwortung	72.6
Lehrperson ohne Klassenverantwortung	17.7
Schulergänzende Betreuungsfachperson	8.2
Schulleitung mit Unterrichtsfunktion	2.4
Länge in Funktion	Prozent
Weniger als 5 Jahre	33.7
5-10 Jahre	28.7
11 und länger	37.6
Pensum	Prozent
Weniger als 50 %	15.7
Zwischen 50-79 %	36.9
80 % oder mehr	47.4

- Enquête du 26 février au 24 mars 2020
- 1470 adresses reçues
- Population analysée (N = 425)
- Taux de réponse 38.4%.
- Les enseignants sont représentatifs en termes d'âge, de sexe et de niveau scolaire.

(Gemeinsame Erhebung durch ZHAW und SPZ)

Santé psychique et apprentissage social des élèves dans les écoles de Winterthur

(Compétences en matière de santé psychique du personnel enseignant et d'encadrement)



***Question:**

Disposez-vous dans votre école d'outils / de matériel pédagogique / d'offres appropriés sur le thème de l'apprentissage social ou de la santé psychique des élèves ?

Robin et al. 2021, 2023

1. Bestehende

Utiliser les programmes de prévention pour les écoles

2. Autres

Mettre à disposition des offres d'information et de prévention pour les élèves

3. Permettre la formation

continue et la mise en réseau des équipes d'établissement scolaire

Santé Psychique

6. Promouvoir une culture scolaire

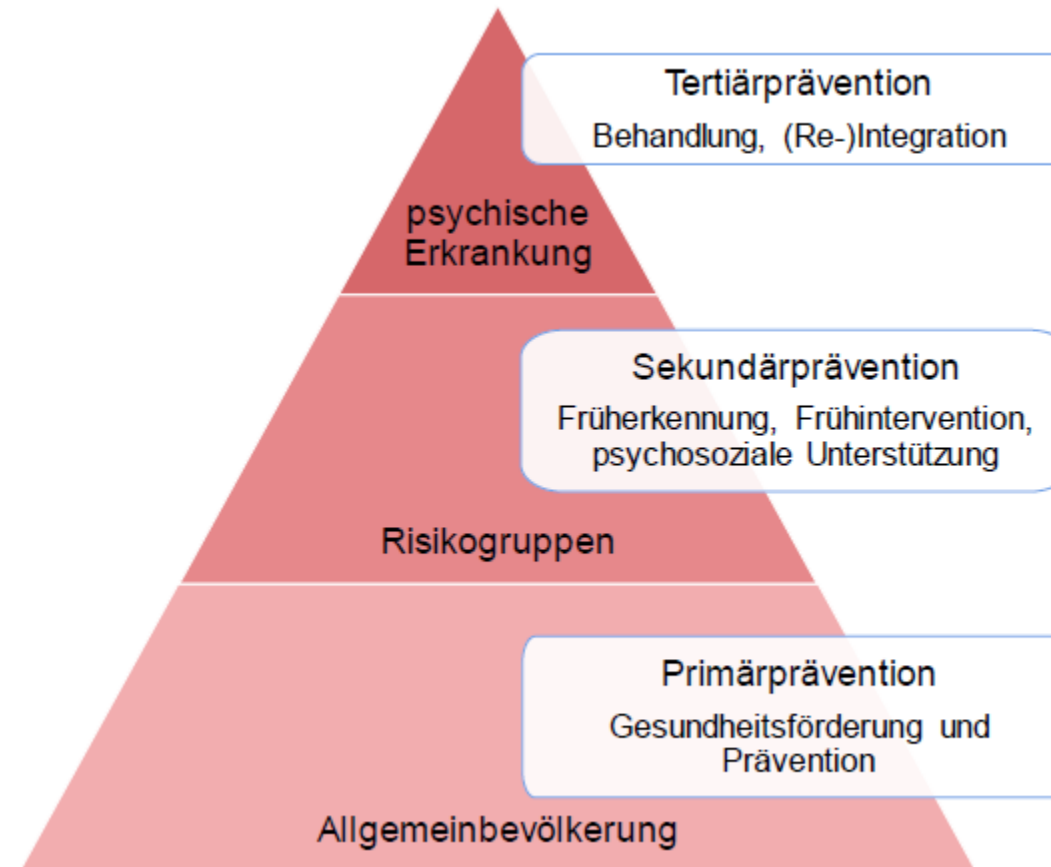
5. Offres pour les parents

4. Plate-forme numérique pour les enseignants et les tuteurs

- Pédiatrie sociale : vue d'ensemble
- Centre de pédiatrie sociale de Winterthour
- Santé psychique : synthèse
- Réseau / collaboration convenue
- Enfants de personnes atteintes de maladies psychiques
- Littératie en matière de santé mentale dans les écoles
- **Analyse SWOT de la pédiatrie sociale**
- Mise en pratique des connaissances
- Questions-réponses

Pédiatrie sociale / santé psycho-sociale

Groupes-cibles et niveaux d'intervention



Quelle: Darstellung BASS / B & A 2021, in Anlehnung an Campion et al. (2020)

Pédiatrie sociale : forces et opportunités

- Conception intégrative et globale de la santé et des besoins des enfants, des adolescents et des familles
- Collaboration transdisciplinaire sous le même toit
- Interface idéale avec différents partenaires du réseau, en particulier les pédiatres, les médecins de famille, l'aide à l'enfance et à la jeunesse, et les écoles
- Plus d'offres intégrées de traitement à domicile
- Collaboration intensive éducation – santé – social
- Santé publique / recherche en matière de soins / formation continue

Source : Schuler, D., Tuch, A. & Peter, C. (2020). *La santé psychique en Suisse – Monitoring 2020 (rapport de l'Obsan 15/2020)*. Neuchâtel : Observatoire suisse de la santé. Représentation fondée sur Keyes (2005, 2007) et Westerhof & Keyes (2010)

Pédiatrie sociale : défis et limites

- Ressources limitées pour le diagnostic, le conseil et le traitement
- Financement : système tarifaire en médecine, remboursement pour les professions soignantes et sociales
- Délimitation appropriée par rapport aux autres offres
- Tenir compte de l'autonomie et des possibilités individuelles/familiales
- *Application du principe du « good enough management, GEM »*
- Gestion de la santé fondée sur des données probantes vs. individualisée ?

Pédiatrie sociale : défis et limites

- Gestion autocritiquedes offres dans un marché semi-régulé :
« C'est peut être inutile, mais ça ne fera pas de mal »
- Approches judicieuses pour la gestion des données / la gestion administrative / les contrôles (« avalanche de données / surrégulation »)
- Efficience, responsabilité individuelle élevée, management horizontal
- Disposition au changement des milieux politiques, de la société et des entreprises

Pédiatrie sociale: défis et limites

- Gestion durable de la santé à différents niveaux :

Renforcer les interfaces entre
la santé et le social dans les moments clefs



- Renforcer la responsabilité individuelle:
formation / connaissances / famille
- Pénurie de personnel qualifié :
environnement de travail attrayant, adhésion par la transmission de valeurs,
modèle, conditions de travail, qualité de vie, bien-être, possibilités de
développement
- Gouvernance d'entreprise : culture d'entreprise, qualités de leadership
- Gestion des ressources

Culture et formation continue

FMH ISFM

238

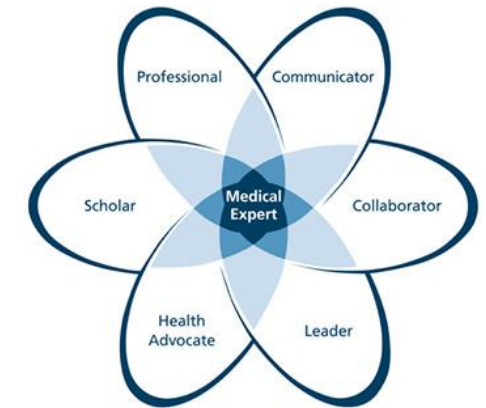
Une réflexion sur les compétences médicales d'après CanMEDS

Suis-je un bon médecin?

Kurt Albermann^a, Sonia Frick^b, Priska Grünig^c, Andrea Meienberg^d

^a Dr méd., Executive MBA HSG, centre de pédiatrie sociale, Hôpital cantonal de Winterthur; ^b Dre méd., enseignante cliniciennr Hôpital Limmattal; ^c Dre méd., MME, clinique médicale, centre de santé de Fricktal; ^d Dre méd., MME, policlinique médicale et clinique ambulatoire de médecine interne, Hôpital universitaire de Bâle

Les noms de l'auteur et des auteures sont mentionnés dans l'ordre alphabétique. Leurs contributions à la rédaction de l'article sont équivalentes.



CANMEDS

Pédiatrie sociale: défis et limites

- Gestion durable de la santé à différents niveaux :

Renforcer les interfaces entre
la santé et le social dans les moments clefs



- Renforcer la responsabilité individuelle:
formation / connaissances / famille
- Pénurie de personnel qualifié :
environnement de travail attrayant, adhésion par la transmission de valeurs, modèle,
conditions de travail, qualité de vie, bien-être, possibilités de développement
- Gouvernance d'entreprise : culture d'entreprise, qualités de leadership
- Gestion des ressources
- Réflexion et adaptation de notre maxime sociale
 - Concept de maximisation du profit ?
 - "Moyen-âge numérique" : **nous ne parvenons plus à nous reposer et à réfléchir.**

Pédiatrie sociale: défis et limites



mod. nach Albert Anker 1886/1893

Sozialpädiatrisches Zentrum SPZ

SPRACHE, BILDER, METAPHERN UND GESCHICHTEN

Wie Kommunikationskultur unser Denken, Lernen und Miteinander verändert

19. SPZ-Symposium am 1. Dezember 2022

Kongresszentrum gascz, Winterthur
0800-1200 078

Kontakt
spz-symposium@ksw.ch

Die Teilnahme ist vor Ort oder online möglich.

mod. nach Albert Anker 1886/1893

Weitere Informationen und Anmeldung unter:
www.ksw.ch/spz-symposium

KSW
Kantonsspital
Winterthur

- Pédiatrie sociale : vue d'ensemble
- Centre de pédiatrie sociale de Winterthur
- Santé psychique : synthèse
- Réseau / collaboration convenue
- Enfants de personnes atteintes de maladies psychiques
- Littératie en matière de santé mentale dans les écoles
- Analyse SWOT de la pédiatrie sociale
- **Mise en pratique des connaissances**
- Questions-réponses

Mise en pratique des connaissances

- Créer une compréhension intégrée de la santé :
"L'école pour la vie vs. la vie pour l'école"
- Collaboration plus étroite entre l'éducation, la santé et le social
- Implication proactive des enfants, des jeunes et des parents
- Coopération inter-régionale
- Communes et villes favorables aux enfants et aux familles
(espace de vie publique et privé, magasins, transports publics, vélo, etc.)
- Promotion de la culture de quartier
- **Promouvoir la conscience et la responsabilité pour le climat (Planetary Health)**

„Kinder werden nicht erst zu Menschen – sie sind bereits welche.“



Janusz Korczak (um 1930)

Sozialpädiatrisches Zentrum SPZ

KINDERRECHTE – MAL GANZ PRAKTISCH

16. SPZ-Symposium
Mittwoch, 13. November 2019

9.00 bis 17.00 Uhr
Kongresszentrum
gete?

Referent/-innen
Prof. Dr. Doris Bühler-
Niederberger
Prof. Jörg Figert
Dr. Eckart von
Hirvohausen
Dr. Joachim
Schreiner
Prof. Christoph Hojell
Prof. Margot Michel
u.a.

Kontakt
spz-symposium@
ksw.ch

Jetzt
online
anmelden

© Gerhard Richter 2019 (1402019)

Bitte melden Sie sich unter folgendem Link
oder via QR-Code an:
www.ksw.ch/spz-symposium



WENN KINDER «AUS DER REIHE TANZEN»



KINDER UND JUGENDLICHE: GESTERN – HEUTE – MORGEN

Entwicklungsbedingungen und Lebenswelten

20. SPZ-Symposium am 7. November 2023



Hundertwasser 244C IMAGINE TOMORROW'S WORLD, Still' Or die Welt von morgen vor,
Originalposter, 1998 © 2023 NAMIDA AG, Glarus, Schweiz

Theater Winterthur
09.00–17.00 Uhr

Mit Beiträgen von

Nathalie Rickli
Barbara Bleisch
Prof. em. Dr. Margrit Stamm
Prof. Dr. med. Kerstin von Plessen
Prof. Dr. med. Oskar Jenni
Schweizer Jugendfilmtage
u.a.

Kontakt
spz-symposium@ksw.ch

Anmeldung und Detailprogramm
ab dem 13. Juli 2023 unter:

www.ksw.ch/spz-symposium

Die Veranstaltung wird live und online durchgeführt.
Wir freuen uns auf Sie.

Merci!



Dr. med. Kurt Albermann

**Sozialpädiatrisches Zentrum
Zentrum für Kinder- und Jugendmedizin
Kantonsspital Winterthur**

kurt.albermann@ksw.ch
www.ksw.ch
www.kinderseele.ch

