



40	41	42	43	44	45	46	47	48	49	50	51	52	1	2	3	4	5	6	7	8	9	10	11	12	13	14	15	16
----	----	----	----	----	----	----	----	----	----	----	----	----	---	---	---	---	---	---	---	---	---	----	----	----	----	----	----	----

## Affections grippales – saison 2022/2023

# Rapport hebdomadaire des affections grippales – semaine Sentinella 09/2023

*Le rapport hebdomadaire des affections grippales est habituellement publié de la semaine 40 à la semaine 16 de l'année suivante.*

Sous nos latitudes, les affections grippales surviennent de façon saisonnière. L'Office fédéral de la santé publique (OFSP) suit la situation épidémiologique des affections grippales au moyen de plusieurs systèmes de surveillance (voir l'encadré à la fin du rapport et l'infographique). Les données issues de deux systèmes de déclaration sentinelle sont interprétées à des fins d'évaluation : le système pour les médecins de famille Sentinella et le système CH-SUR utilisé dans les hôpitaux. Des données recueillies dans le système de déclaration obligatoire sont également intégrées. Dans ce dernier, les laboratoires déclarent les résultats de laboratoire positifs pour Influenza. Par contre, le système de surveillance Sentinella enregistre le nombre de consultations médicales pour des affections grippales dans les cabinets médicaux de médecins de premier recours participant volontairement. Certains d'entre eux envoient des frottis nasopharyngés de patients présentant des affections grippales au Centre national de référence de l'Influenza (CNRI), où ces échantillons sont testés pour Influenza et d'autres virus respiratoires. Le système de surveillance hospitalière CH-SUR complète cette surveillance ambulatoire.

Lors des évaluations et de leur interprétation, il faut tenir compte du fait que **la pandémie de COVID-19 a, encore et toujours, un impact sur la pertinence des données issues de la surveillance Sentinella**. L'encadré à la fin du présent rapport contient des informations plus détaillées à ce sujet.

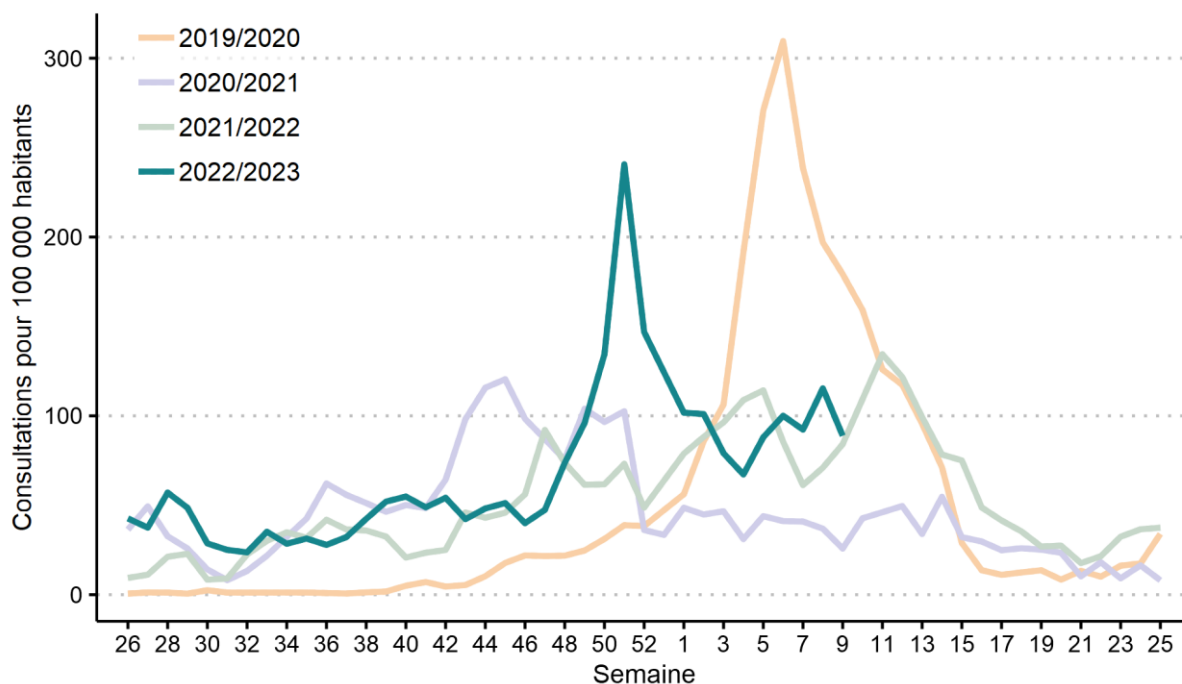
Les symptômes des affections grippales et du COVID-19 se recourent. Le rapport concernant l'enquête Sentinella sur les suspicions de cas de COVID-19 est publié sur [Situation en Suisse \(admin.ch\)](#). Les données relatives au COVID-19 issues de la déclaration obligatoire sont disponibles sur le tableau de bord [COVID-19 Suisse | Coronavirus | Dashboard \(admin.ch\)](#). Les rapports de CH-SUR sont disponibles à l'adresse [Monitoring \(admin.ch\)](#).

### Situation épidémiologique de la grippe en Suisse - surveillance Sentinella

Durant la semaine Sentinella 09 ( 25.02.2023 - 03.03.2023 ), les médecins du système de déclaration Sentinella ont rapporté 14 cas d'affections grippales pour 1000 consultations. Extrapolé à l'ensemble de la population, cela correspond à un taux de 89 consultations dues à une affection grippale pour 100 000 habitants (figure 1), avec une tendance constante par rapport aux deux semaines Sentinella précédentes (tableau 1).

Les affections grippales déclarées dans le cadre de la surveillance Sentinella reposent sur des diagnostics de suspicion clinique et sont testées de manière aléatoire pour Influenza. Comme les symptômes des affections grippales et ceux du COVID-19 se recourent, l'évolution de l'incidence des consultations concernées est également influencée par l'évolution épidémiologique du COVID-19.

<sup>1</sup>La définition des affections grippales se trouve dans le glossaire à la fin du rapport, en version PDF. La suspicion de COVID 19 est enregistrée dans le même formulaire de déclaration. Comme il est possible de remplir les critères de suspicion pour les deux maladies, les médecins Sentinella décident, sur la base du profil clinique du patient, si le cas remplit les critères de suspicion de grippe et/ou de COVID-19. Les signes et symptômes ne doivent pas être signalés.



OFSP, état: 07.03.2023

Figure 1 : Nombre de consultations hebdomadaires dues à une affection grippale, extrapolé à 100 000 habitants. Il est convenu de renoncer à fixer un seuil épidémiologique à partir de la saison 2020/2021.<sup>2</sup>

### Répartition par âge et par région

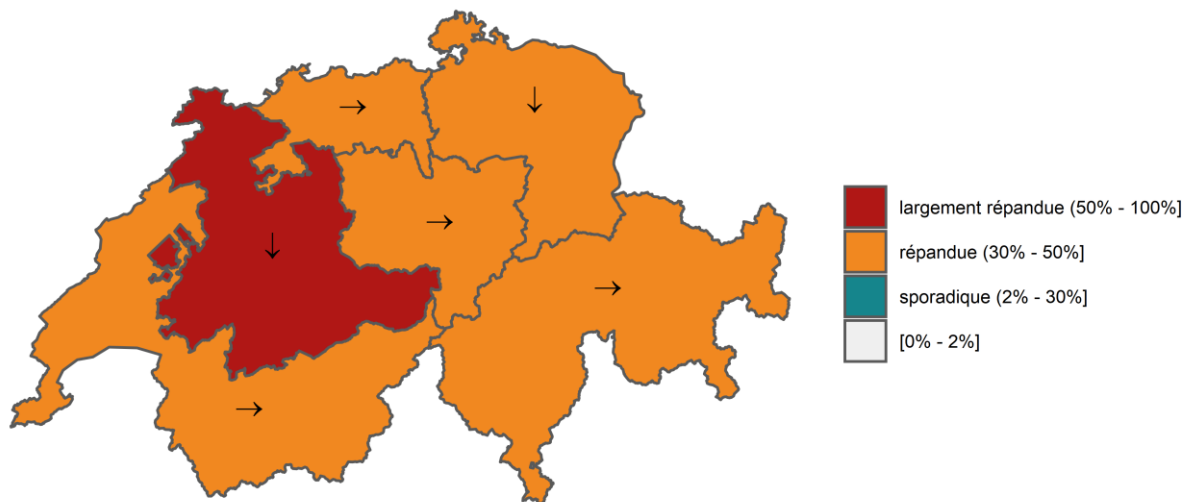
Le taux de consultation le plus élevé se situait dans la classe d'âge des 0 - 4 ans, et les plus bas dans celle des 65+ ans. Les tendances par rapport aux deux semaines Sentinella précédentes, ainsi que les consultations pour affections grippales pour 100 000 habitants, figurent dans le tableau 1

Tableau 1: Taux de consultation pour des affections grippales en fonction de l'âge (pour 100 000 habitants) durant la semaine sous revue et tendance par rapport aux taux de consultation des deux semaines Sentinella précédentes.

Classe d'âge	Consultations pour des affections grippales pour 100 000 habitants	Tendance
0 - 4	205	ascendante
5 - 14	84	descendante
15 - 29	121	constante
30 - 64	78	descendante
65+	60	ascendante
Suisse	89	constante

<sup>2</sup>Au cours de la semaine 12 de l'année 2020, une question sur la saisie des suspicions de Covid-19 a été ajoutée au formulaire destiné aux médecins Sentinella pour la saisie des suspicions de grippe. Depuis lors, les consultations pour les affections grippales et les consultations pour suspicion de Covid-19 sont toutes les deux enregistrées. Cela permet de différencier les deux diagnostics de suspicion à partir de la semaine 13 de l'année 2020. Étant donné que la pandémie de Covid-19 a commencé avant la semaine 13/2020, les estimations de l'incidence des consultations pour des affections grippales ont été complétés pour les semaines 11 et 12 en 2020 sur la base des données des semaines 10 et 13, en supposant une diminution linéaire des chiffres d'incidence pour cette période.

La propagation de la grippe dans les régions Sentinella ainsi que les tendances sont représentées dans la figure 2. Concernant l'évaluation de la propagation, il convient de noter qu'elle se limite aux consultations dans les cabinets médicaux, sans tenir compte des consultations pour des symptômes grippaux dans d'autres établissements (p. ex. centres de test COVID-19, pharmacies, hôpitaux). Le taux de consultations le plus élevé, 160 pour 100 000 habitants, a été enregistré dans la région Sentinella « GR, TI ». Le plus bas, 50 pour 100 000 habitants, a été relevé dans la région Sentinella « LU, OW, NW, UR, SZ, ZG ».



OFSP, état: 07.03.2023

Figure 2 : Propagation des affections grippales durant la semaine sous revue par région Sentinella : région 1 « GE, NE, VD, VS », région 2 « BE, FR, JU », région 3 « AG, BL, BS, SO », région 4 « LU, NW, OW, SZ, UR, ZG », région 5 « AI, AR, GL, SG, SH, TG, ZH » et région 6 « GR, TI ». Tendence : ↑ ascendante ↓ descendante → constante

### Virologie en Suisse – Centre national de référence de l'Influenza CNRI

Jusqu'à présent pour la semaine sous revue, le Centre national de référence de l'Influenza (CNRI) a reçu 61 échantillons prélevés chez des patients Sentinella avec suspicion de COVID-19 ou de grippe (voir glossaire). Tous les échantillons ont déjà été testés pour le SARS-CoV-2 et 58 d'entre eux pour Influenza ainsi que pour le SRV et d'autres virus respiratoires (Adénovirus, Bocavirus, Coronavirus (229E, HKU1, NL63, OC43), Métapneumovirus, virus Parainfluenza (1-4) et Rhinovirus). Pendant la semaine sous revue, des virus Influenza ont été détectés dans 23 (39.7 %) échantillons.

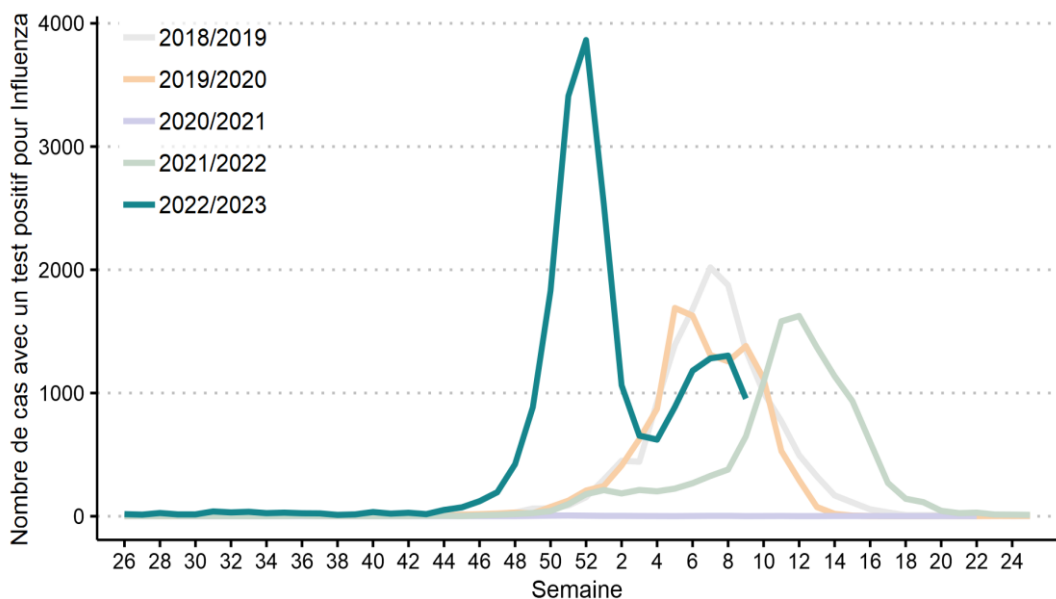
Les virus les plus fréquemment détectés durant la saison 2022/2023 sont présentés dans le tableau 2. Depuis le début de la saison (semaine 40) 1489 échantillons ont été entièrement analysés. Deux virus différents ont été détectés simultanément dans 122 d'entre eux (8.2 %) et aucun des virus analysés n'a été identifié dans 422 échantillons (28.3 %). 367 échantillons (24.6 %) ont été testés positifs pour Influenza, 286 du type A, et 81 du type B. 48 échantillons positifs pour la grippe ont été testés avec le test d'inhibition de l'hémagglutination, 9 étaient A(H1N1)pdm09 - A/Victoria/2570/2019, 3 est résultat A(H1N1)pdm09 - A/Denmark/3286/19, 20 étaient de type A(H3N2) - A/Darwin/9/2021-like, 1 est résultat A(H3N2) - A/England/538/18-like et 15 sont résultats B-Victoria - B/Austria/1359417/2021-like, tous les souches étant présentes dans le vaccin de l'hémisphère nord 2022/2023, à l'exception de A/England/538/18-like et de A/Denmark/3286/19.

Tableau 2 : Fréquence des types, sous-types et lignées d'Influenza ainsi que d'autres virus respiratoires détectés au Centre national de référence de la grippe dans des échantillons provenant de patients présentant des affections grippales et/ou avec une suspicion de COVID-19 durant la saison 2022/2023 (semaines cumulées). La mise en évidence possible de plusieurs virus dans un échantillon explique pourquoi la somme des pourcentages est supérieure à 100 %.

Saison 2022/2023 (semaines cumulées)	Répartition des virus (n= 1489)
	Nombre d'échantillons positifs (proportion en %)
Échantillons Influenza positifs	367 (24.6 %)
A(H3N2)	175
A(H1N1)pdm09	106
A non sous-typé	5
B-Victoria	70
B-Yamagata	0
B non sous-typé	11
SARS-CoV-2	245 (16.4 %) n = 1495
Adénovirus	51 (3.4 %)
Rhinovirus	262 (17.6 %)
Virus respiratoire syncytial (VRS)	140 (9.4 %)
Autres virus respiratoires	126 (8.5 %)

### Mise en évidence de virus Influenza – système de déclaration obligatoire

Indépendamment de la surveillance Sentinella, une partie des cas de suspicion de grippe est analysée en laboratoire sur la base d'une prescription médicale. Les laboratoires sont tenus par la loi de déclarer tous les résultats positifs pour Influenza. Du fait que pas toutes les personnes malades consultent un médecin et que pas tous les patients qui consultent un médecin n'ont été testés, les chiffres ressortant du système de déclaration obligatoire ne représentent que la pointe de l'iceberg. Néanmoins, ces données permettent une évaluation de l'évolution chronologique de l'épidémie de grippe ainsi qu'une comparaison avec les années précédentes. Durant la semaine Sentinella 9, 954 cas avec un résultat positif pour Influenza ont été déclarés à l'OFSP, pour la Suisse et la principauté de Liechtenstein (figure 3).



OFSP, état: 07.03.2023

Figure 3 : Nombre de cas avec un test positif pour Influenza enregistrés dans le cadre de la déclaration obligatoire, en Suisse et dans la principauté de Liechtenstein.

## Situation dans les hôpitaux sentinelles CH-SUR

Pendant la saison de la grippe, les données sur les hospitalisations liées à la grippe sont également surveillées dans le système Hôpital Sentinel CH-SUR. Depuis la semaine 04, un rapport hebdomadaire sur les épisodes de grippe dans les hôpitaux CH-SUR est publié sur le site Internet de l'OFSP. Le rapport est disponible sur le site web sous 'Documents'. En semaine 52, le nombre le plus élevé d'hospitalisations pour grippe de la saison a été enregistré. Depuis lors, les épisodes de grippe dans les hôpitaux CH-SUR ont diminué jusqu'à la semaine 04. La semaine 05 et la semaine 06 ont vu une nouvelle augmentation des épisodes de grippe et depuis de la semaine 07, le nombre d'épisodes est constant. Dans 15 % des cas de cette saison, la grippe a été transmise pendant le séjour à l'hôpital (cas nosocomiaux). Dans 90 % des cas, il s'agissait de la grippe de type A. Les épisodes de grippe causés par la grippe B a augmenté au cours des dernières semaines aussi dans les hôpitaux CH-SUR. Pour plus d'informations, y compris sur les cas nécessitant des soins intensifs, veuillez consulter le document en anglais 'CH-SUR\_report\_week\_23\_08.pdf' en bas de la page web. De plus, vous trouverez un rapport mensuel sur les cas de grippe et de COVID-19 dans les hôpitaux CH-SUR à l'adresse suivante: [lien](#).

## Influenza dans les eaux usées - projet de recherche

L'ETH Zurich publie un tableau de bord sur l'influenza dans les eaux usées. Le tableau de bord est disponible en anglais sur : <https://wise.ethz.ch/influenza/>. Les virus grippaux les plus souvent détectés cette saison sont de type A, actuellement, les virus de la grippe de type B sont encore en hausse.

## Appréciation globale sur la situation de la grippe en Suisse

Le système Sentinel montre une tendance constante des consultations pour les affections grippales pour 100 000 habitants, par rapport aux deux dernières semaines. Dans une région la propagation de la grippe est largement répandue, dans les autres régions, la propagation est répandue. Le taux de positivité pour Influenza (grippe) dans les échantillons testés au Centre national de référence de l'influenza (CNRI) est constant par rapport à les semaines dernières, les virus de grippe de type A et de type B ont été détectés, le virus de type B a été détecté en plus grand nombre, environ trois fois plus que le type A. Le virus les plus fréquemment détecté par le CNRI cette semaine est encore l'Influenza. Dans le système de déclaration obligatoire, le nombre de cas est descendante, les virus de grippe de type A et de type B ont été détectés, également ici le virus de type B dans un pourcentage plus élevé. Au niveau des hôpitaux sentinelles CH SUR, on observe des chiffres constants.

## Situation internationale

À l'échelle mondiale, l'activité grippale est en diminution (état : fin février) [1]. Dans la Région européenne de l'OMS, au cours de la semaine 08, le taux de positivité pour Influenza de tous les échantillons sentinelles provenant de patients présentant des symptômes respiratoires était descendante à 25 % (semaine 07, 30 %) [2]. Le taux de positivité reste toujours supérieur au seuil d'activité épidémique de 10 %, qui a été dépassé pour la première fois au cours de la semaine 45 [2-3]. En Suède, aux Pays-Bas, en France, en Slovénie et en Slovaquie le taux de positivité est supérieur à 40 % [2]. Des virus de la grippe A et de la grippe B ont été détectés dans les systèmes sentinelles, ainsi que dans les systèmes non sentinelles. La grippe B a été détectée dans une plus grande proportion dans les deux systèmes [2]. Les États-Unis ont connu une activité grippale basse aussi au cours de la semaine 08 [4].

## Protéger de la grippe

Le 24 février 2023, l'OMS a publié les recommandations concernant la composition pour l'hémisphère nord des vaccins influenza pour la saison 2023/2024 [5]. En comparaison avec les vaccins de 2022/2023 [6], le souche virales d'un sous-type A a été remplacée pour mieux couvrir les virus Influenza en circulation (tableau 3).

Tableau 3 : Composition recommandée par l'OMS pour les vaccins influenza dans l'hémisphère nord\*

Sous-type	Souche 2022/2023	Souche 2023/2024	
A(H3N2)	A/Darwin/9/2021	A/Darwin/9/2021°	▲■
A(H1N1)pdm09	A/Victoria/2570/2019	A/Victoria/4897/2022°	▲■
B Victoria	B/Austria/1359417/2021	B/Austria/1359417/2021°	▲■
B Yamagata	B/Phuket/3073/2013	B/Phuket/3073/2013	■

\* Les recommandations mentionnées correspondent à celles concernant les vaccins à base d'œuf.

° Nouveau dans le vaccin contre la grippe de 2023/2024 par rapport au vaccin de 2022/2023

▲ Vaccin trivalent ■ Vaccin quadrivalent

Des informations détaillées sur la vaccination contre la grippe sont disponibles sur le site [www.sevaccinercontrelagrippe.ch](http://www.sevaccinercontrelagrippe.ch).

### Source des données et limitations

Le présent rapport se fonde en premier lieu sur les données cliniques et les diagnostics de laboratoire relatifs à des consultations ambulatoires pour des affections grippales (suspicion de grippe). Près de 180 médecins Sentinella transmettent volontairement ces informations à l'OFSP dans le cadre de la surveillance Sentinella (Système de déclaration Sentinella). Nous estimons le nombre global de consultations en cabinet dues à une affection grippale sur la base de ces déclarations. Les médecins Sentinella déclarent à l'OFSP :

- des données cliniques concernant des patients avec suspicion de grippe
- les résultats d'un éventuel examen de laboratoire
- le nombre de contacts avec leurs patients en une semaine.

Une partie des médecins Sentinella envoie les frottis nasopharyngés prélevés sur un échantillon de suspicions de grippe au **Centre national de référence de l'Influenza (CNRI)** pour analyse. Le CNRI recherche la présence du SARS-CoV-2 et d'Influenza, mais aussi d'autres virus respiratoires. Les virus Influenza isolés font ensuite l'objet d'un typage, et un échantillon d'entre eux est soumis à un test de résistance aux médicaments antiviraux contre la grippe.

Le typage fournit des informations sur les virus en circulation et aide à évaluer la couverture par les vaccins contre la grippe saisonnière. La couverture sert d'indicateur en temps réel pour évaluer l'efficacité des vaccins jusqu'à ce que les résultats des études d'efficacité soient disponibles.

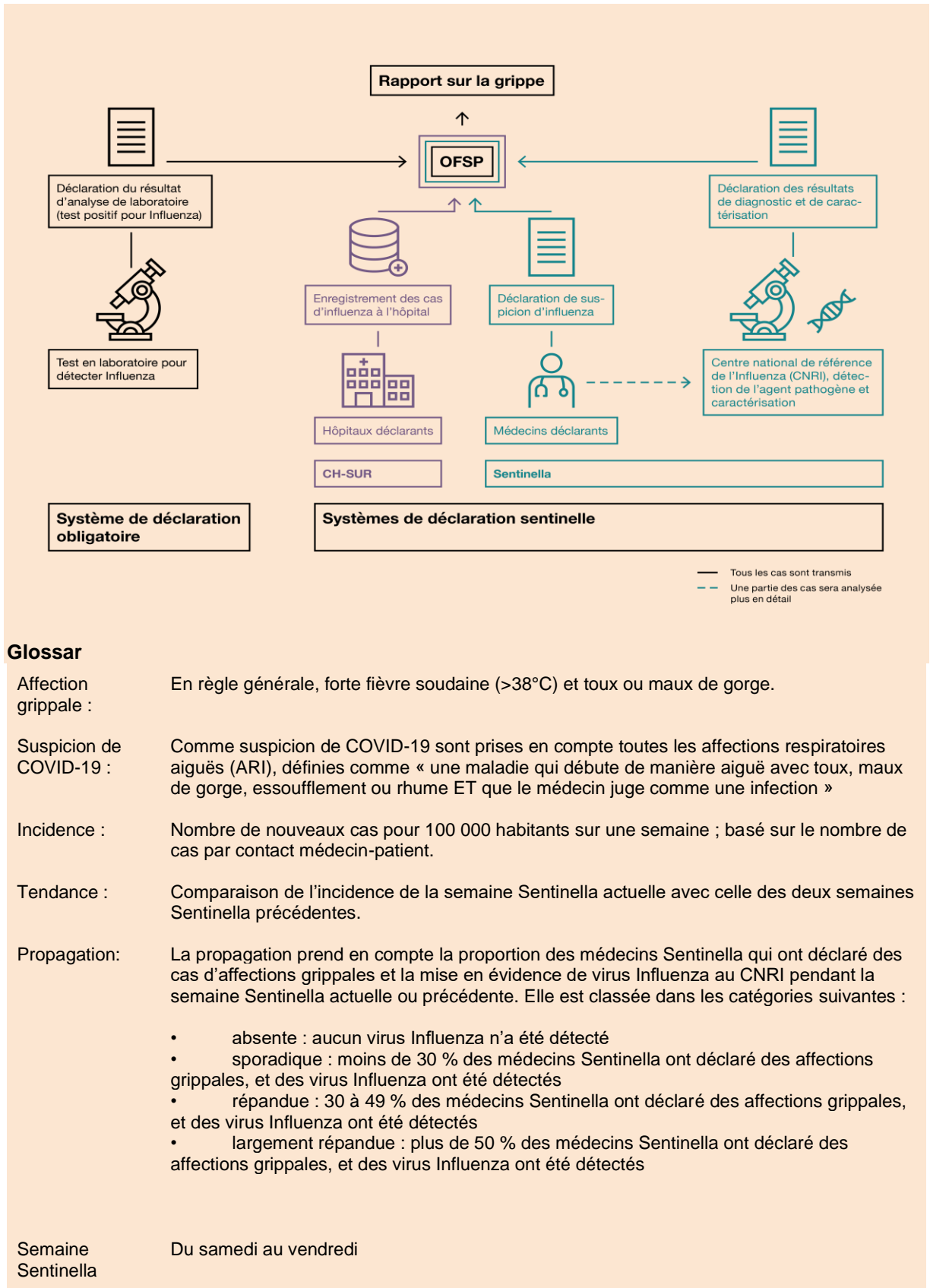
Outre ces informations virologiques, le rapport prend en compte, à titre secondaire, les résultats d'analyses positifs pour Influenza transmis par les laboratoires dans le cadre de la **déclaration obligatoire des maladies infectieuses** (Système de déclaration obligatoire).

À partir de cette saison, des chiffres périodiques issus du système de la surveillance sentinelle hospitalière, CH-SUR, sont intégrés pour évaluer la saison grippale. Chaque année, du 1er novembre au 30 juin de l'année suivante, les cas d'influenza hospitalisés sont enregistrés dans CH-SUR. Actuellement, 20 hôpitaux participent à ce système.

Les données issues de la statistique des causes de décès, relevées et publiées par l'Office fédéral de la statistique (OFS), sont également utilisées pour évaluer la gravité d'une épidémie de grippe, car on sait par expérience qu'une mortalité générale supérieure à la moyenne (surmortalité) pendant la saison de grippe était principalement imputable à cette maladie avant l'apparition du COVID-19 [7].

La surveillance des affections grippales est illustrée dans **l'infographie**.

La pandémie de COVID-19 influence la collecte des données relatives aux affections grippales dans le cadre de la surveillance Sentinella. D'une part, les symptômes du COVID-19 sont semblables à ceux de la grippe (influenza). Les maladies provoquées par le COVID-19 présentant des manifestations de type grippal peuvent donc être incluses dans les statistiques des affections grippales. D'autre part, le comportement de la population en matière de consultation médicale peut varier en fonction de différents éléments : les éventuelles mesures contre le COVID-19, les recommandations de l'OFSP relatives aux tests, l'organisation de ces derniers qui est propre à chaque canton, ainsi que la vaccination contre le COVID-19. À noter par ailleurs que les évaluations fondées sur les données Sentinella portent parfois sur un petit nombre de cas, qui ne constituent pas des échantillons randomisés. Pour ces raisons, la validité des extrapolations est limitée, et les données sont à interpréter avec prudence.



## Glossar

Affection grippale :	En règle générale, forte fièvre soudaine (>38°C) et toux ou maux de gorge.
Suspicion de COVID-19 :	Comme suspicion de COVID-19 sont prises en compte toutes les affections respiratoires aiguës (ARI), définies comme « une maladie qui débute de manière aiguë avec toux, maux de gorge, essoufflement ou rhume ET que le médecin juge comme une infection »
Incidence :	Nombre de nouveaux cas pour 100 000 habitants sur une semaine ; basé sur le nombre de cas par contact médecin-patient.
Tendance :	Comparaison de l'incidence de la semaine Sentinella actuelle avec celle des deux semaines Sentinella précédentes.
Propagation:	La propagation prend en compte la proportion des médecins Sentinella qui ont déclaré des cas d'affections grippales et la mise en évidence de virus Influenza au CNRI pendant la semaine Sentinella actuelle ou précédente. Elle est classée dans les catégories suivantes : <ul style="list-style-type: none"> <li>• absente : aucun virus Influenza n'a été détecté</li> <li>• sporadique : moins de 30 % des médecins Sentinella ont déclaré des affections grippales, et des virus Influenza ont été détectés</li> <li>• répandue : 30 à 49 % des médecins Sentinella ont déclaré des affections grippales, et des virus Influenza ont été détectés</li> <li>• largement répandue : plus de 50 % des médecins Sentinella ont déclaré des affections grippales, et des virus Influenza ont été détectés</li> </ul>
Semaine Sentinella	Du samedi au vendredi



## Referenzen

1. World Health Organisation (WHO) Influenza update – 439. <https://www.who.int/teams/global-influenza-programme/surveillance-and-monitoring/influenza-updates/current-influenza-update> (consulté le 07.03.2023)
2. Flu News Europe – Joint European Centre for Disease Prevention and Control (ECDC) / World Health Organization Europe weekly influenza update; Weekly overview. <http://flunewseurope.org/> (consulté le 07.03.2023)
3. Flu News Europe – Joint European Centre for Disease Prevention and Control (ECDC) / World Health Organization Europe weekly influenza update; Season overview. <https://flunewseurope.org/SeasonOverview> (consulté le 07.03.2023)
4. Weekly U.S. Influenza Surveillance Report <http://www.cdc.gov/flu/weekly/index.htm> (consulté le 07.03.2023)
5. World Health Organisation (WHO) Recommended composition of influenza virus vaccines for use in the 2023 - 2024 northern hemisphere influenza season <https://www.who.int/publications/m/item/recommended-composition-of-influenza-virus-vaccines-for-use-in-the-2023-2024-northern-hemisphere-influenza-season> (consulté le 24.02.2023)
6. World Health Organisation (WHO) Recommendations announced for influenza vaccine composition for the 2022-2023 northern hemisphere influenza season <https://www.who.int/news/item/25-02-2022-recommendations-announced-for-influenza-vaccine-composition-for-the-2022-2023-northern-hemisphere-influenza-season> (consulté le 08.03.2021)
7. Office fédéral de la statistique (OFS), « Mortalité, causes de décès» <https://www.bfs.admin.ch/bfs/fr/home/statistiques/sante/etat-sante/mortalite-causes-deces.html> (consulté le 29.08.2022)