



Schweizerische Eidgenossenschaft
Confédération suisse
Confederazione Svizzera
Confederaziun svizra

Département fédéral de l'intérieur DFI
Office fédéral de la santé publique OFSP

Édition du 10 juillet 2023

Semaine

OFSP-Bulletin 28/2023

Magazine d'information pour professionnels de la santé et pour les médias

Rapport mensuel sur les maladies transmises par les tiques, p. 7

www.anresis.ch : Déclarations de micro-organismes multirésistants
en Suisse, p. 8

Impressum

ÉDITEUR

Office fédéral de la santé publique
CH-3003 Berne (Suisse)
www.bag.admin.ch

RÉDACTION

Office fédéral de la santé publique
CH-3003 Berne
Téléphone 058 463 87 79
drucksachen-bulletin@bag.admin.ch

IMPRESSION

Cavelti AG
Wilerstrasse 73
CH-9201 Gossau
Téléphone 071 388 81 81

ABONNEMENTS, CHANGEMENTS D'ADRESSE

OFCL, Diffusion publications
CH-3003 Berne
Téléphone 058 465 50 00
Fax 058 465 50 58
verkauf.abo@bbl.admin.ch

ISSN 1420-4266

DISCLAIMER

Le bulletin de l'OFSP est une revue spécialisée hebdomadaire, en français et en allemand, qui s'adresse aux professionnels de la santé, aux médias et aux milieux intéressés. Ce périodique publie les derniers chiffres en matière de santé ainsi que des informations importantes de l'OFSP.

Abonnez-vous pour recevoir la version électronique du bulletin :
www.bag.admin.ch/ofsp-bulletin

Sommaire

Déclarations des maladies infectieuses	4
Statistique Sentinella	7
Rapport mensuel sur les maladies transmises par les tiques	7
www.anresis.ch : Déclarations de micro-organismes multirésistants en Suisse	8
Vol d'ordonnances	11

Déclarations des maladies infectieuses

Situation à la fin de la 26^e semaine (03.07.2023)^a

^a Déclarations des médecins et des laboratoires selon l'ordonnance sur la déclaration. Sont exclus les cas de personnes domiciliées en dehors de la Suisse et de la principauté du Liechtenstein. Données provisoires selon la date de la déclaration. Les chiffres écrits en gris correspondent aux données annualisées : cas/an et 100 000 habitants (population résidente selon Annuaire statistique de la Suisse). Les incidences annualisées permettent de comparer les différentes périodes.

^b Voir surveillance de l'influenza dans le système de déclaration Sentinella www.bag.admin.ch/rapport-grippe.

^c N'inclut pas les cas de rubéole materno-fœtale.

^d Femmes enceintes et nouveau-nés.

^e Syphilis primaire, secondaire ou latente précoce.

^f Inclus les cas de diphtérie cutanée et respiratoire.

Maladies infectieuses :

Situation à la fin de la 26^e semaine (03.07.2023)^a

	Semaine 26			Dernières 4 semaines			Dernières 52 semaines			Depuis début année		
	2023	2022	2021	2023	2022	2021	2023	2022	2021	2023	2022	2021
Transmission respiratoire												
Haemophilus influenzae: maladie invasive	3 1.8	1 0.6	1 0.6	7 1	5 0.7	7 1	140 1.6	105 1.2	67 0.8	67 1.5	59 1.3	35 0.8
Infection à virus influenza, types et sous-types saisonniers^b	7 4.2	17 10.1	1 0.6	38 5.6	57 8.4	2 0.3	24376 277.7	11779 134.2	58 0.7	12525 285.4	11341 258.4	29 0.7
Légionellose	16 9.5	20 11.8	9 5.3	51 7.6	79 11.7	43 6.4	633 7.2	736 8.4	496 5.6	222 5.1	257 5.9	198 4.5
Méningocoques: maladie invasive			1 0.6	3 0.4	1 0.2	2 0.3	30 0.3	10 0.1	9 0.1	19 0.4	6 0.1	4 0.09
Pneumocoques: maladie invasive	11 6.5	11 6.5	7 4.2	45 6.7	58 8.6	32 4.7	948 10.8	646 7.4	391 4.4	561 12.8	375 8.5	228 5.2
Rougeole				4 0.6			29 0.3			28 0.6		
Rubéole^c												
Rubéole, materno-fœtale^d												
Tuberculose	4 2.4	10 5.9	8 4.7	31 4.6	40 5.9	26 3.8	349 4	353 4	348 4	188 4.3	192 4.4	189 4.3
Transmission féco-orale												
Campylobactériose	141 83.5	236 139.8	142 84.1	578 85.6	829 122.8	601 89	7008 79.8	7420 84.5	6276 71.5	2613 59.5	3248 74	2567 58.5
Hépatite A	1 0.6	1 0.6	1 0.6	9 1.3	3 0.4	3 0.4	61 0.7	47 0.5	47 0.5	39 0.9	25 0.6	27 0.6
Hépatite E	1 0.6		1 0.6	6 0.9	3 0.4	2 0.3	78 0.9	79 0.9	154 1.8	40 0.9	37 0.8	126 2.9
Infection à E. coli entérohémorragique	29 17.2	42 24.9	20 11.8	95 14.1	115 17	69 10.2	1208 13.8	1090 12.4	734 8.4	461 10.5	449 10.2	305 7
Listériose	1 0.6	6 3.6		5 0.7	11 1.6	1 0.2	80 0.9	56 0.6	32 0.4	36 0.8	34 0.8	11 0.2
Salmonellose, S. typhi/paratyphi				3 0.4			18 0.2	6 0.07	1 0.01	11 0.2	4 0.09	
Salmonellose, autres	38 22.5	50 29.6	43 25.5	114 16.9	150 22.2	115 17	1841 21	1604 18.3	1329 15.1	616 14	607 13.8	496 11.3
Shigellose	4 2.4	1 0.6	2 1.2	9 1.3	13 1.9	5 0.7	198 2.3	149 1.7	35 0.4	78 1.8	72 1.6	21 0.5


	Semaine 26			Dernières 4 semaines			Dernières 52 semaines			Depuis début année		
	2023	2022	2021	2023	2022	2021	2023	2022	2021	2023	2022	2021
Transmission par du sang ou sexuelle												
Chlamydie	233 138	253 149.9	183 108.4	1135 168.1	1091 161.6	815 120.7	13041 148.6	12465 142	11602 132.2	6471 147.4	6254 142.5	5970 136
Gonorrhée	116 68.7	91 53.9	61 36.1	533 78.9	499 73.9	264 39.1	5300 60.4	4951 56.4	3615 41.2	2769 63.1	2600 59.2	1736 39.6
Hépatite B, aiguë			1 0.6		1 0.2	2 0.3	10 0.1	16 0.2	17 0.2	4 0.09	8 0.2	8 0.2
Hépatite B, total déclarations	26	21	20	119	100	81	1161	1098	974	631	610	541
Hépatite C, aiguë				1 0.2			6 0.07	10 0.1	17 0.2	2 0.05	4 0.09	7 0.2
Hépatite C, total déclarations	34	25	18	121	96	72	1118	985	967	563	519	494
Infection à VIH	6 3.6	9 5.3	3 1.8	46 6.8	26 3.8	20 3	346 3.9	344 3.9	290 3.3	168 3.8	173 3.9	157 3.6
Sida		1 0.6	1 0.6	3 0.4	6 0.9	5 0.7	40 0.5	46 0.5	48 0.6	20 0.5	22 0.5	25 0.6
Syphilis, stades précoces*	3 1.8	12 7.1	20 11.8	51 7.6	63 9.3	72 10.7	766 8.7	724 8.2	634 7.2	347 7.9	384 8.8	363 8.3
Syphilis, total	5 3	18 10.7	27 16	66 9.8	89 13.2	86 12.7	993 11.3	995 11.3	855 9.7	469 10.7	532 12.1	479 10.9
Zoonoses et autres maladies transmises par des vecteurs												
Brucellose				2 0.3			10 0.1	5 0.06	3 0.03	4 0.09		1 0.02
Chikungunya	1 0.6			2 0.3	1 0.2		13 0.2	6 0.07	2 0.02	10 0.2	2 0.05	2 0.05
Dengue	1 0.6	4 2.4		9 1.3	9 1.3	2 0.3	150 1.7	50 0.6	14 0.2	76 1.7	33 0.8	9 0.2
Encéphalite à tiques	15 8.9	39 23.1	22 13	57 8.4	113 16.7	62 9.2	339 3.9	330 3.8	358 4.1	110 2.5	159 3.6	114 2.6
Fièvre du Nil occidental									1 0.01			
Fièvre jaune												
Fièvre Q	2 1.2		1 0.6	3 0.4	4 0.6	11 1.6	114 1.3	89 1	72 0.8	55 1.2	32 0.7	51 1.2
Infection à Hantavirus						1 0.2		5 0.06	1 0.01			1 0.02
Infection à virus Zika							1 0.01		1 0.02			
Paludisme	9 5.3	6 3.6	3 1.8	27 4	24 3.6	22 3.3	328 3.7	307 3.5	149 1.7	168 3.8	155 3.5	100 2.3
Trichinellose							2 0.02	3 0.03	2 0.02	1 0.02	3 0.07	1 0.02
Tularémie		7 4.2	8 4.7	2 0.3	22 3.3	16 2.4	96 1.1	195 2.2	164 1.9	24 0.6	50 1.1	95 2.2
Autres déclarations												
Botulisme							2 0.02	1 0.01	1 0.01	2 0.05	1 0.02	1 0.02
Diphthérie ^f					1 0.2	1 0.2	100 1.1	4 0.05	3 0.03	8 0.2	2 0.05	2 0.05
Maladie de Creutzfeldt-Jakob			4 2.4		1 0.2	8 1.2	25 0.3	27 0.3	26 0.3	16 0.4	14 0.3	15 0.3
Tétanos												
Variolle du singe		50 29.6			117 17.3		425 4.8	129 1.5		3 0.07	129 2.9	

**« Je gagne un
temps précieux au
bénéfice de mes
patients. »**

Le DEP, c'est efficace.



DEP
dossier électronique
du patient

 Schweizerische Eidgenossenschaft
Confédération suisse
Confederazione Svizzera
Confederaziun svizra

Une campagne conjointe de l'Office
fédéral de la santé publique OFSP
et des cantons.

D^r Pierrick Campanini,
FMH Médecine interne générale,
Centre médical Eaux-Vives, Genève

Adoptez dès maintenant le
dossier électronique du patient :
dossierpatient.ch



Statistique Sentinella

Données provisoires

Sentinella :

Déclarations (N) des dernières 4 semaines jusqu'au 30.6.2023 et incidence pour 1000 consultations (N/10³)
Enquête facultative auprès de médecins praticiens (généralistes, internistes et pédiatres)

Semaine	23		24		25		26		Moyenne de 4 semaines	
	N	N/10 ³	N	N/10 ³	N	N/10 ³	N	N/10 ³	N	N/10 ³
Oreillons	0	0	0	0	0	0	0	0	0	0
Coqueluche	0	0	0	0	1	0.1	0	0	0.3	0
Piqûre de tiques	17	1.4	25	2	16	1.4	12	1.2	17.5	1.5
Borréliose de Lyme	9	0.7	19	1.5	10	0.9	12	1.2	12.5	1.1
Herpès zoster	15	1.2	5	0.4	6	0.5	6	0.6	8	0.7
Néuralgies post-zostériennes	1	0.1	0	0	1	0.1	1	0.1	0.8	0.1
Médecins déclarants	160		160		146		133		149.8	

Rapport mensuel sur les maladies transmises par les tiques

Le rapport sur les maladies transmises par les tiques est numérique et peut être consulté à l'adresse suivante :
<https://www.bag.admin.ch/rapport-tiques>



www.anresis.ch :

Déclarations de micro-organismes multirésistants en Suisse

FQR-E. coli *Escherichia coli* résistants aux fluoroquinolones, définis comme tous les *E. coli* de sensibilité intermédiaire ou résistants à la norfloxacine et/ou à la ciprofloxacine.

ESCR-E. coli *Escherichia coli* résistants aux céphalosporines à large spectre, définis comme *E. coli* de sensibilité intermédiaire ou résistants à au moins une des céphalosporines de troisième ou quatrième génération testées. En Europe, 85–100 % de ces ESCR-E. coli sont productrices de BLSE (β -Lactamases à Spectre Étendu).

ESCR-KP *Klebsiella pneumoniae* résistants aux céphalosporines à large spectre, définis comme *K. pneumoniae* de sensibilité intermédiaire ou résistants à au moins une des céphalosporines de troisième ou quatrième génération testées. En Europe 85–100 % de ces ESCR-KP sont productrices de BLSE.

MRSA *Staphylococcus aureus* résistants à la méthicilline, définis comme tous les *S. aureus* de sensibilité intermédiaire ou résistants à au moins l'un des antibiotiques céfoxitine, flucloxacilline, méthicilline ou oxacilline.

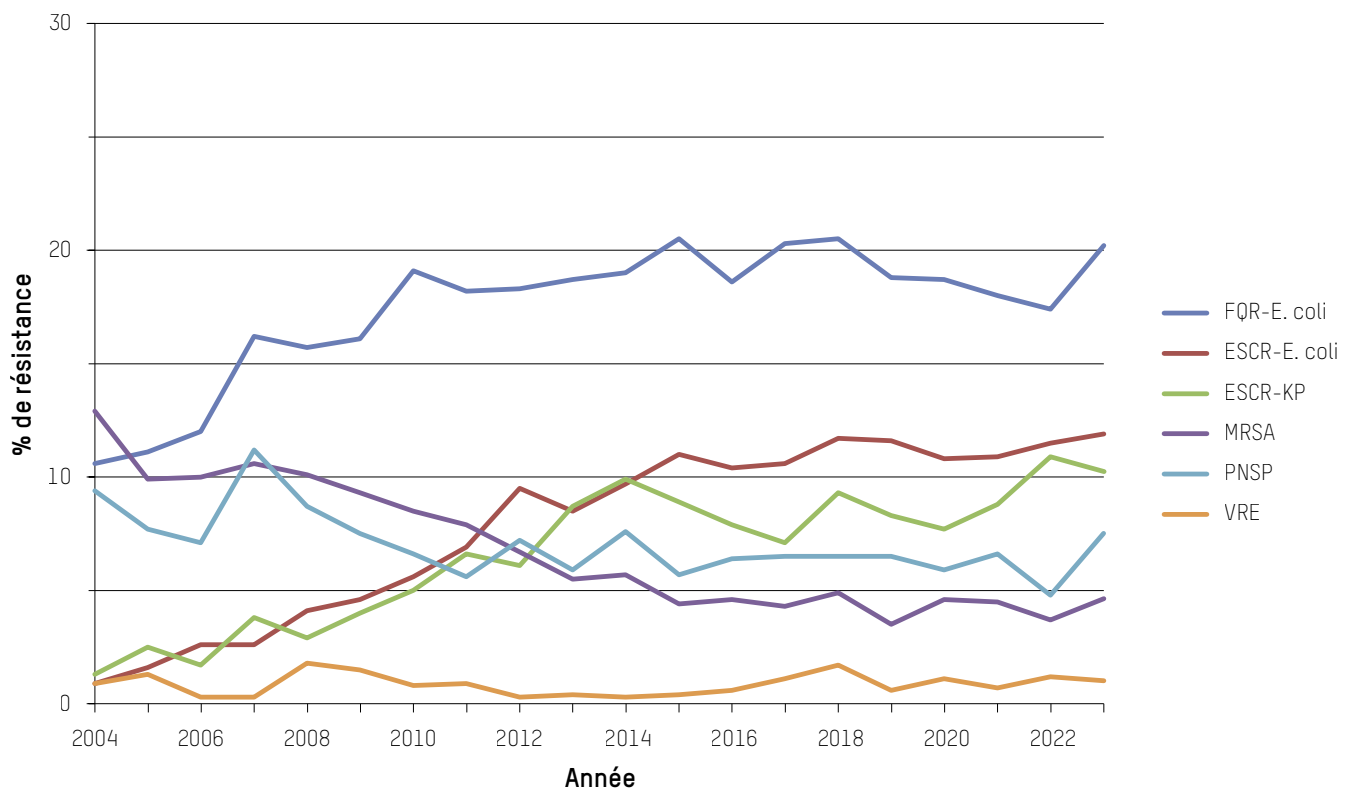
PNSP *Streptococcus pneumoniae* résistants à la pénicilline, définis comme tous les *S. pneumoniae* de sensibilité intermédiaire ou résistants à l'antibiotique pénicilline.

VRE Entérocoques résistants à la vancomycine, définis comme les entérocoques de sensibilité intermédiaire ou résistants à l'antibiotique vancomycine. Eu égard à la résistance intrinsèque de *E. gallinarum*, *E. flavescens* et *E. casseliflavus* à la vancomycine, seuls *E. faecalis* et *E. faecium* ont été pris en compte. Les entérocoques non spécifiés ont été exclus de l'analyse.

Anresis:

Situation : enquête [anresis.ch](http://www.anresis.ch) du 21.6.2023

Proportion des micro-organismes multirésistants (en %) provenant d'isolats invasifs (n), 2004–2023



Année	2004	2005	2006	2007	2008	2009	2010	2011	2012	2013	2014	2015	2016	2017	2018	2019	2020	2021	2022	2023
FQR- E. coli	% 10.6	11.1	12.0	16.2	15.7	16.1	19.1	18.2	18.3	18.7	19.0	20.5	18.6	20.3	20.5	18.8	18.7	18.0	17.4	20.2
	n 1345	1525	2072	2271	2678	2863	3076	3178	3336	3719	4489	5073	5197	5595	6098	6360	6168	6236	6425	2261
ESCR- E. coli	% 0.9	1.6	2.6	2.6	4.1	4.6	5.6	6.9	9.5	8.5	9.7	11.0	10.4	10.6	11.7	11.6	10.8	10.9	11.5	11.9
	n 1412	1613	2153	2343	2760	2982	3222	3356	3350	3721	4494	5069	5200	5600	6098	6367	6175	6250	6429	2270
ESCR- KP	% 1.3	2.5	1.7	3.8	2.9	4.0	5.0	6.6	6.1	8.7	9.9	8.9	7.9	7.1	9.3	8.3	7.7	8.8	10.9	10.2
	n 237	277	351	424	482	530	585	588	609	669	835	932	1004	1049	1155	1313	1345	1451	1537	557
MRSA	% 12.9	9.9	10.0	10.6	10.1	9.3	8.5	7.9	6.7	5.5	5.7	4.4	4.6	4.3	4.9	3.5	4.6	4.5	3.7	4.6
	n 753	836	1057	1115	1203	1288	1271	1329	1265	1337	1641	1791	1843	2058	2036	2314	2305	2435	2472	952
PNSP	% 9.4	7.7	7.1	11.2	8.7	7.5	6.6	5.6	7.2	5.9	7.6	5.7	6.4	6.5	6.5	6.5	5.9	6.6	4.8	7.5
	n 417	467	534	672	666	616	471	540	461	528	503	636	629	754	749	757	477	468	784	440
VRE	% 0.9	1.3	0.3	0.3	1.8	1.5	0.8	0.9	0.3	0.4	0.3	0.4	0.6	1.1	1.7	0.6	1.1	0.7	1.2	1.0
	n 231	239	342	385	487	536	610	686	723	809	980	1205	1090	1130	1147	1191	1321	1661	1602	615

Explications

Le tableau et le graphique prennent en compte tous les isolats provenant de cultures d'échantillons de sang et de liquide céphalorachidien enregistrés dans la base de données à la date spécifiée et qui ont été testés pour les substances citées. Les résultats envoyés par les laboratoires sont intégrés tels quels et les données analysées. anresis.ch ne procède à aucun test de validation de résistance sur les isolats individuels.

La quantité de données envoyée est relativement constante depuis 2009. De légères distorsions dues à des retards de transmission ou à des changements dans l'organisation des laboratoires sont cependant possibles, notamment en ce qui concerne les données les plus récentes. A cause de ces distorsions, la prudence est de mise lors de l'interprétation des chiffres absolus; ces données ne permettent pas une extrapolation à l'échelle nationale.

Seul l'isolat initial a été pris en compte lors de doublons (même germe chez le même patient dans la même année de déclaration). Les examens de dépistage et les tests de confirmation provenant de laboratoires de référence ont été exclus. Les données de résistance sont utilisées pour la surveillance épidémiologique de résistances spécifiques, mais sont trop peu différenciées pour orienter le choix d'un traitement.

Contact

Office fédéral de la santé publique
Unité de direction Prévention et services de santé
Division Maladies transmissibles
Téléphone 058 463 87 06

Renseignements complémentaires

Des données de résistance supplémentaires concernant les principaux micro-organismes sont disponibles sur le site www.anresis.ch.

Et... action!

LOVE LIFE

1. Pénétration vaginale ou anale avec préservatif.
2. Et parce que chacun(e) l'aime à sa façon : faites sans tarder votre safer sex check personnel sur lovelife.ch

Vol d'ordonnances

Swissmedic, Stupéfiants

Vol d'ordonnances

Les ordonnances suivantes sont bloquées

Canton	N° de bloc	Ordonnances n°s
Berne		10797857
Genève		1103003 9939847-9939848
Saint-Gall		10370975
Zurich		10541098 10621873

OFSP-Bulletin
OFCL, Diffusion publications
CH-3003 Berne

P.P.

CH-3003 Bern
Post CH AG

OFSP-Bulletin

Semaine
28/2023