



Schweizerische Eidgenossenschaft  
Confédération suisse  
Confederazione Svizzera  
Confederaziun svizra

Département fédéral de l'intérieur DFI  
**Office fédéral de la santé publique OFSP**

Édition du 20 novembre 2017

Semaine

# OFSP-Bulletin 47/2017

Magazine d'information pour professionnels de la santé et pour les médias

# Impressum

## **EDITEUR**

Office fédéral de la santé publique  
CH-3003 Berne (Suisse)  
[www.bag.admin.ch](http://www.bag.admin.ch)

## **RÉDACTION**

Office fédéral de la santé publique  
CH-3003 Berne  
Téléphone 058 463 87 79  
[drucksachen-bulletin@bag.admin.ch](mailto:drucksachen-bulletin@bag.admin.ch)

## **IMPRESSION**

ea Druck AG  
Zürichstrasse 46  
CH-8840 Einsiedeln  
Téléphone 055 418 82 82

## **ABONNEMENTS, CHANGEMENTS D'ADRESSE**

OFCL, Diffusion publications  
CH-3003 Berne  
Téléphone 058 465 5050  
Fax 058 465 50 58  
[verkauf.zivil@bbl.admin.ch](mailto:verkauf.zivil@bbl.admin.ch)

ISSN 1420-4266

## **DISCLAIMER**

Le bulletin de l'OFSP est une revue spécialisée hebdomadaire, en français et en allemand, qui s'adresse aux professionnels de la santé, aux médias et aux milieux intéressés. Ce périodique publie les derniers chiffres en matière de santé ainsi que des informations importantes de l'OFSP.

Abonnez-vous pour recevoir la version électronique du bulletin :  
[www.bag.admin.ch/ofsp-bulletin](http://www.bag.admin.ch/ofsp-bulletin)

# Sommaire

Déclarations des maladies infectieuses	4
Statistique Sentinella	6
Rapport hebdomadaire des affections grippales	6
Vol d'ordonnances	10

# Déclarations des maladies infectieuses

## Situation à la fin de la 45<sup>e</sup> semaine (14.11.2017)<sup>a</sup>

<sup>a</sup> Déclarations des médecins et des laboratoires selon l'ordonnance sur la déclaration. Sont exclus les cas de personnes domiciliées en dehors de la Suisse et de la Principauté du Liechtenstein. Données provisoires selon la date de la déclaration. Les chiffres écrits en gris correspondent aux données annualisées : cas/an et 100 000 habitants (population résidente selon Annuaire statistique de la Suisse). Les incidences annualisées permettent de comparer les différentes périodes.

<sup>b</sup> Voir surveillance de l'influenza dans le système de déclaration Sentinella [www.bag.admin.ch/sentinella](http://www.bag.admin.ch/sentinella).

<sup>c</sup> N'inclut pas les cas de rubéole materno-fœtale.

<sup>d</sup> Femmes enceintes et nouveau-nés.

<sup>e</sup> La déclaration obligatoire d'infection à virus Zika a été introduite le 7.3.2016.

<sup>f</sup> Inclus les cas de diphtérie cutanée et respiratoire, actuellement il y a seulement des cas de diphtérie cutanée.

Maladies infectieuses :

Situation à la fin de la 45<sup>e</sup> semaine (14.11.2017)<sup>a</sup>

	Semaine 45			Dernières 4 semaines			Dernières 52 semaines			Depuis début année		
	2017	2016	2015	2017	2016	2015	2017	2016	2015	2017	2016	2015
<b>Transmission respiratoire</b>												
<b>Haemophilus influenzae: maladie invasive</b>	4 2.50	1 0.60		11 1.70	5 0.80	7 1.10	119 1.40	107 1.30	109 1.30	97 1.30	95 1.30	92 1.30
<b>Infection à virus influenza, types et sous-types saisonniers<sup>b</sup></b>	14 8.60	6 3.70	1 0.60	38 5.80	18 2.80	7 1.10	9498 112.30	3706 43.80	5802 69.40	7777 106.30	3588 49.00	5748 79.40
<b>Légionellose</b>	12 7.40	10 6.20	8 5.00	41 6.30	36 5.50	31 4.80	473 5.60	382 4.50	369 4.40	443 6.00	336 4.60	343 4.70
<b>Méningocoques: maladie invasive</b>		1 0.60		1 0.20	2 0.30	1 0.20	54 0.60	50 0.60	46 0.60	50 0.70	46 0.60	38 0.50
<b>Pneumocoques: maladie invasive</b>	12 7.40	16 9.80	16 10.00	69 10.60	51 7.80	65 10.10	977 11.60	819 9.70	832 10.00	803 11.00	665 9.10	723 10.00
<b>Rougeole</b>	2 1.20	1 0.60		4 0.60	2 0.30		119 1.40	49 0.60	36 0.40	103 1.40	49 0.70	36 0.50
<b>Rubéole<sup>c</sup></b>									4 0.05			4 0.06
<b>Rubéole, materno-foetale<sup>d</sup></b>												
<b>Tuberculose</b>	3 1.80	9 5.50	14 8.70	35 5.40	43 6.60	58 9.00	562 6.60	592 7.00	526 6.30	478 6.50	528 7.20	472 6.50
<b>Transmission féco-orale</b>												
<b>Campylobactériose</b>	86 52.90	137 84.20	137 85.20	535 82.20	569 87.50	498 77.40	6950 82.20	7926 93.70	6740 80.60	6123 83.70	6937 94.80	5835 80.60
<b>Hépatite A</b>	3 1.80			16 2.50	2 0.30	2 0.30	117 1.40	41 0.50	45 0.50	111 1.50	35 0.50	36 0.50
<b>Infection à E. coli entérohémorragique</b>	19 11.70	10 6.20	6 3.70	66 10.20	32 4.90	31 4.80	705 8.30	455 5.40	279 3.30	651 8.90	417 5.70	252 3.50
<b>Listériose</b>	3 1.80		1 0.60	4 0.60	3 0.50	6 0.90	46 0.50	54 0.60	56 0.70	43 0.60	49 0.70	47 0.60
<b>Salmonellose, S. typhi/paratyphi</b>	1 0.60			3 0.50	1 0.20	2 0.30	24 0.30	22 0.30	15 0.20	21 0.30	20 0.30	13 0.20
<b>Salmonellose, autres</b>	27 16.60	34 20.90	38 23.60	153 23.50	132 20.30	185 28.80	1860 22.00	1455 17.20	1339 16.00	1681 23.00	1328 18.10	1201 16.60
<b>Shigellose</b>	6 3.70	9 5.50	8 5.00	20 3.10	24 3.70	25 3.90	146 1.70	192 2.30	173 2.10	127 1.70	164 2.20	148 2.00



	Semaine 45			Dernières 4 semaines			Dernières 52 semaines			Depuis début année		
	2017	2016	2015	2017	2016	2015	2017	2016	2015	2017	2016	2015
<b>Transmission par du sang ou sexuelle</b>												
Chlamydie	182 111.90	220 135.30	197 122.50	823 126.50	800 123.00	821 127.60	11108 131.30	10915 129.10	9968 119.20	9614 131.40	9494 129.70	8663 119.70
Gonorrhée	41 25.20	43 26.40	18 11.20	181 27.80	172 26.40	124 19.30	2451 29.00	2377 28.10	1822 21.80	2145 29.30	2107 28.80	1623 22.40
Hépatite B, aiguë		1 0.60			4 0.60		25 0.30	41 0.50	30 0.40	17 0.20	36 0.50	26 0.40
Hépatite B, total déclarations	25	22	8	91	92	101	1235	1478	1298	1036	1254	1145
Hépatite C, aiguë				1 0.20	3 0.50	6 0.90	31 0.40	50 0.60	46 0.60	28 0.40	40 0.60	43 0.60
Hépatite C, total déclarations	30	26	8	108	99	93	1443	1522	1456	1240	1316	1212
Infection à VIH	4 2.50	5 3.10	14 8.70	26 4.00	28 4.30	79 12.30	488 5.80	504 6.00	572 6.80	411 5.60	472 6.40	513 7.10
Sida				1 0.20	6 0.90	8 1.20	83 1.00	69 0.80	86 1.00	74 1.00	61 0.80	74 1.00
Syphilis	36 22.10	25 15.40	10 6.20	126 19.40	83 12.80	53 8.20	1308 15.50	991 11.70	1046 12.50	1132 15.50	875 12.00	906 12.50
<b>Zoonoses et autres maladies transmises par des vecteurs</b>												
Brucellose	1 0.60			1 0.20			10 0.10	6 0.07	2 0.02	9 0.10	6 0.08	1 0.01
Chikungunya		1 0.60			1 0.20	1 0.20	17 0.20	38 0.40	49 0.60	16 0.20	32 0.40	33 0.50
Dengue		7 4.30	2 1.20	5 0.80	19 2.90	11 1.70	140 1.70	209 2.50	182 2.20	120 1.60	181 2.50	165 2.30
Encéphalite à tiques	11 6.80		2 1.20	43 6.60	9 1.40	9 1.40	277 3.30	208 2.50	111 1.30	270 3.70	195 2.70	105 1.40
<b>Fièvre du Nil occidental</b>												
<b>Fièvre jaune</b>												
Fièvre Q		1 0.60		4 0.60	1 0.20	2 0.30	36 0.40	50 0.60	38 0.40	32 0.40	44 0.60	32 0.40
Infection à Hantavirus							3 0.04	1 0.01	2 0.02	1 0.01	1 0.01	2 0.03
Infection à virus Zika <sup>e</sup>	2 1.20			4 0.60			15 0.20	51 0.60		12 0.20	51 0.70	
Paludisme	2 1.20	1 0.60	13 8.10	13 2.00	20 3.10	41 6.40	337 4.00	339 4.00	385 4.60	310 4.20	288 3.90	355 4.90
Trichinellose						1 0.20			2 0.02			2 0.03
Tularémie	1 0.60	1 0.60	1 0.60	5 0.80	3 0.50	7 1.10	105 1.20	56 0.70	48 0.60	95 1.30	47 0.60	40 0.60
<b>Autres déclarations</b>												
Botulisme							3 0.04	1 0.01	2 0.02	2 0.03	1 0.01	2 0.03
Diphthérie <sup>f</sup>							4 0.05	4 0.05	9 0.10	2 0.03	4 0.05	9 0.10
Maladie de Creutzfeldt-Jakob				2 0.30		4 0.60	16 0.20	14 0.20	19 0.20	14 0.20	12 0.20	17 0.20
Tétanos									1 0.01			1 0.01

# Statistique Sentinella

Données provisoires

Sentinella:

Déclarations (N) des dernières 4 semaines jusqu'au 10.11.2017 et incidence pour 1000 consultations (N/10<sup>3</sup>)  
Enquête facultative auprès de médecins praticiens (généralistes, internistes et pédiatres)

Semaine	42		43		44		45		Moyenne de 4 semaines	
	N	N/10 <sup>3</sup>	N	N/10 <sup>3</sup>	N	N/10 <sup>3</sup>	N	N/10 <sup>3</sup>	N	N/10 <sup>3</sup>
Suspicion d'influenza	21	2.1	29	2.3	27	2.3	26	2.3	25.8	2.3
Oreillons	0	0	0	0	0	0	0	0	0	0
Coqueluche	9	0.9	5	0.4	7	0.6	7	0.6	7	0.6
Piqûre de tiques	6	0.6	10	0.8	8	0.7	4	0.4	7	0.6
Borréliose de Lyme	8	0.8	4	0.3	6	0.5	5	0.4	5.8	0.5
Herpès Zoster	3	0.3	8	0.6	8	0.7	5	0.4	6	0.5
Néuralgie post-zostérienne	1	0.1	3	0.2	1	0.1	1	0.1	1.5	0.1
Médecins déclarants	119		145		146		135		136.3	

## Rapport hebdomadaire des affections grippales

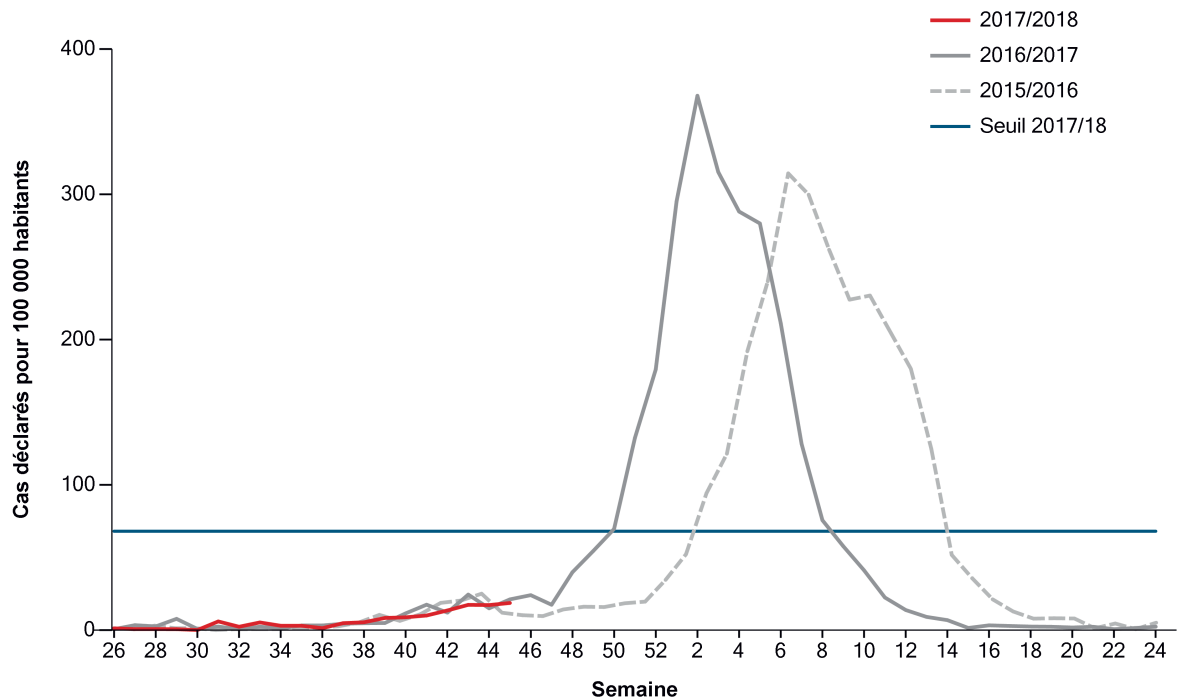
Sous nos latitudes, les affections grippales surviennent de façon saisonnière. Jusqu'à présent, une vague de grippe est observée chaque hiver. D'une année à l'autre, l'intensité, la durée, les souches virales et les répercussions sur la population varient. Afin d'informer la population et les médecins en temps voulu de la vague de la grippe et de la couverture de la grippe par le vaccin, l'OFSP publie d'octobre à avril un rapport hebdomadaire avec une évaluation des risques si nécessaire.

### Semaine 45/2017

La propagation des affections grippales en Suisse est actuellement sporadique. Durant la semaine 45, 135 médecins du système de surveillance Sentinella ont rapporté 2,3 cas d'affections grippales pour 1000 consultations. Extrapolé à l'ensemble de la population, ce taux correspond à une incidence de 19 consultations dues à une affection grippale pour 100 000 habitants.

Le seuil épidémique saisonnier de 68 cas d'affections grippales pour 100 000 habitants n'a pas été atteint (Figure 1).

Figure 1  
Nombre de consultations hebdomadaires dues à une affection grippale, extrapolé pour 100 000 habitants



L'incidence était basse dans l'ensemble des classes d'âge (Tableau 1). La propagation de la grippe est sporadique dans la région 2 (BE, FR, JU) (Figure 2, Encadré).

Durant la semaine 45, le Centre National de Référence de l'Influenza (CNRI) a mis en évidence des virus Influenza A dans un des 13 échantillons analysés dans le cadre du système de surveillance Sentinella.

Tableau 1:  
Incidence des consultations dues à une affection grippale en fonction de l'âge durant la semaine 45/2017

	Consultations dues à une affection grippale pour 100 000 habitants	Tendance
<b>Incidence par âge</b>		
0-4 ans	10	-
5-14 ans	27	-
15-29 ans	25	-
30-64 ans	19	-
≥65 ans	8	-
<b>Suisse</b>	<b>19</b>	<b>-</b>

Tableau 2:

### Virus Influenza circulant en Suisse

Fréquence des types, sous-types et lignages d'Influenza isolés durant la semaine actuelle et les semaines cumulées, et couverture par les vaccins 2017/18

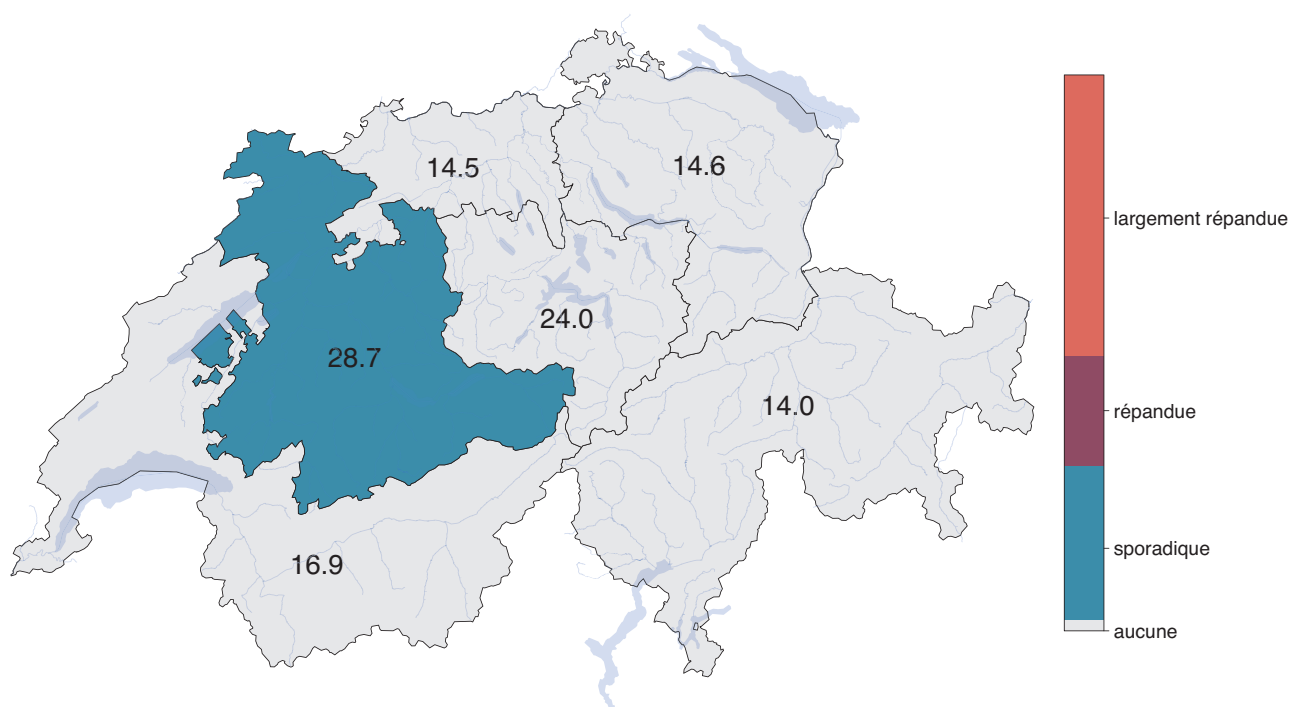
	Semaine 45/2017	Semaines cumulées 2017/18	
	Fréquence des virus	Fréquence des virus	Couverture par les vaccins
			▲ ■
Echantillons positifs	1 de 13 (8 %)	2 de 58 (3 %)	- -
B Victoria	0 %	0 %	- -
B Yamagata	0 %	0 %	- -
B non sous-typé	0 %	0 %	- -
A(H3N2)	0 %	50 %	- -
A(H1N1)pdm09	0 %	0 %	- -
A non sous-typé	100 %	50 %	- -

▲ Couvert par le vaccin trivalent 2017/18

■ Couvert par le vaccin quadrivalent 2017/18

Figure 2

Incidence des consultations pour 100 000 habitants et propagation par région Sentinella durant la semaine 45/2017



Région 1 (GE, NE, VD, VS), Région 2 (BE, FR, JU), Région 3 (AG, BL, BS, SO), Région 4 (LU, NW, OW, SZ, UR, ZG), Région 5 (AI, AR, GL, SG, SH, TG, ZH), Région 6 (GR, TI). Gris : aucune propagation, bleu : propagation sporadique, violet : propagation répandue, rouge : propagation largement répandue.

### Situation internationale

En Europe, on a généralement observé une activité grippale basse [1]. De même, l'Amérique du Nord et l'Asie ont enregistré une activité basse [2-5].

La majorité des virus détectés appartiennent au sous-type Influenza A(H3N2) dans l'hémisphère nord [1-5].

### La surveillance sentinella de la grippe en Suisse

L'évaluation épidémiologique de la grippe saisonnière est basée :

- sur les déclarations hebdomadaires des affections grippales transmises par les médecins Sentinella ;
- sur les frottis nasopharyngés envoyés pour analyse au Centre National de Référence de l'Influenza (CNRI) à Genève ;
- sur tous les sous-types d'Influenza soumis à la déclaration obligatoire, confirmés par les laboratoires.

Les typages effectués par le CNRI en collaboration avec le système de déclaration Sentinella permettent une description en continu des virus grippaux circulant en Suisse.

Ce n'est que grâce à la précieuse collaboration des médecins Sentinella que la surveillance de la grippe en Suisse est possible. Elle est d'une grande utilité pour tous les autres médecins, de même que pour la population en Suisse. Nous tenons donc ici à exprimer nos plus vifs remerciements à tous les médecins Sentinella !

## GLOSSAIRE

- Incidence :** Nombre de consultations pour affections grippales pour 100 000 habitants par semaine.
- Intensité :** Comparaison de l'incidence actuelle avec l'incidence historique. L'intensité est fournie seulement pendant l'épidémie. Elle se subdivise en quatre catégories : basse, moyenne, élevée et très élevée.
- Propagation :** La propagation se base:
- sur la proportion des médecins Sentinella qui ont déclaré des cas d'affections grippales et
  - sur la mise en évidence de virus Influenza au CNRI dans les échantillons prélevés par les médecins Sentinella.
- Elle est classée dans les catégories suivantes: aucune, sporadique, répandue, largement répandue.
- Seuil épidémique :** Niveau de l'incidence à partir duquel la saison de la grippe se situe dans sa phase épidémique. Il est basé sur les données des dix saisons précédentes. Le seuil épidémique se situe à 68 cas d'affections grippales pour 100 000 habitants pour la saison 2017/18.
- Tendance :** Comparaison du niveau d'intensité de la semaine actuelle à celui des deux semaines précédentes. La tendance n'est fournie qu'après le dépassement du seuil épidémique et se subdivise en trois catégories: ascendante, descendante et constante.

### Références

1. European Centre for Disease Prevention and Control (ECDC). Seasonal Influenza - Latest surveillance data <http://flunewseurope.org/> (accessed on 14.11.2017).
2. Weekly U.S. Influenza Surveillance Report <http://www.cdc.gov/flu/weekly/index.htm> (accessed on 14.11.2017).
3. Canada Rapports hebdomadaires d'influenza. <http://www.canadiensensante.gc.ca/diseases-conditions-maladies-affections/disease-maladie/flu-grippe/surveillance/fluwatch-reports-rapports-surveillance-influenza-fra.php> (accessed on 14.11.2017).
4. Japan NIID Surveillance report influenza. <http://www.nih.go.jp/niid/en/influenza-e.html> (accessed on 14.11.2017).
5. China National Influenza Center weekly reports. <http://www.chinaivdc.cn/cnic/> (accessed on 14.11.2017).

# Vol d'ordonnances

---

Swissmedic, Stupéfiants

---

Vol d'ordonnances

**Les ordonnances suivantes sont bloquées**


Canton	N <sup>os</sup> de bloc	Ordonnances n <sup>os</sup>
Berne	243988D	6099682
	237423D	5935563
	243998D	6099950
Zurich	242145D	6053602




# LE SAFER SEX CHECK PERSONNEL SUR LOVELIFE.CH



NE REGRETTE RIEN

 Schweizerische Eidgenossenschaft  
Confédération suisse  
Confederazione Svizzera  
Confederaziun svizra

 AIDS-HILFE SCHWEIZ  
AIDE SUISSE CONTRE LE SIDA  
AIUTO AIDS SVIZZERO

SANTÉ SEXUELLE suisse  
SEXUELLE GESUNDHEIT Schweiz  
SALUTE SESSUALE Svizzera

Département fédéral de l'intérieur DFI  
Office fédéral de la santé publique OFSP

publicationsfederales.admin.ch: 316.562f



Bulletin de l'OFSP  
OFCL, Diffusion publications  
CH-3003 Berne

**A-PRIORITY**

**P.P.**

CH-3003 Berne  
Post CH AG

# OFSP - Bulletin

Semaine

47/2017