



Schweizerische Eidgenossenschaft  
Confédération suisse  
Confederazione Svizzera  
Confederaziun svizra

Département fédéral de l'intérieur DFI  
Office fédéral de la santé publique OFSP

Édition du 14 août 2017

Semaine

# OFSP-Bulletin 33/2017

Magazine d'information pour professionnels de la santé et pour les médias

Statistique Sentinella, p. 6

Maladies transmises par les tiques, p. 7

# Impressum

## **EDITEUR**

Office fédéral de la santé publique  
CH-3003 Berne (Suisse)  
[www.bag.admin.ch](http://www.bag.admin.ch)

## **RÉDACTION**

Office fédéral de la santé publique  
CH-3003 Berne  
Téléphone 058 463 87 79  
[drucksachen-bulletin@bag.admin.ch](mailto:drucksachen-bulletin@bag.admin.ch)

## **IMPRESSION**

ea Druck AG  
Zürichstrasse 46  
CH-8840 Einsiedeln  
Téléphone 055 418 82 82

## **ABONNEMENTS, CHANGEMENTS D'ADRESSE**

OFCL, Diffusion publications  
CH-3003 Berne  
Téléphone 058 465 5050  
Fax 058 465 50 58  
[verkauf.zivil@bbl.admin.ch](mailto:verkauf.zivil@bbl.admin.ch)

ISSN 1420-4266

## **DISCLAIMER**

Le bulletin de l'OFSP est une revue spécialisée hebdomadaire, en français et en allemand, qui s'adresse aux professionnels de la santé, aux médias et aux milieux intéressés. Ce périodique publie les derniers chiffres en matière de santé ainsi que des informations importantes de l'OFSP.

Abonnez-vous pour recevoir la version électronique du bulletin :  
[www.bag.admin.ch/ofsp-bulletin](http://www.bag.admin.ch/ofsp-bulletin)

# Sommaire

Déclarations des maladies infectieuses	4
Statistique Sentinella	6
Maladies transmises par les tiques	7

# Déclarations des maladies infectieuses

## Situation à la fin de la 31<sup>e</sup> semaine (08.08.2017)<sup>a</sup>

<sup>a</sup> Déclarations des médecins et des laboratoires selon l'ordonnance sur la déclaration. Sont exclus les cas de personnes domiciliées en dehors de la Suisse et de la Principauté du Liechtenstein. Données provisoires selon la date de la déclaration. Les chiffres écrits en gris correspondent aux données annualisées : cas/an et 100 000 habitants (population résidente selon Annuaire statistique de la Suisse). Les incidences annualisées permettent de comparer les différentes périodes.

<sup>b</sup> Voir surveillance de l'influenza dans le système de déclaration Sentinella [www.bag.admin.ch/sentinella](http://www.bag.admin.ch/sentinella).

<sup>c</sup> N'inclut pas les cas de rubéole materno-fœtale.

<sup>d</sup> Femmes enceintes et nouveau-nés.

<sup>e</sup> La déclaration obligatoire d'infection à virus Zika a été introduite le 7.3.2016.

<sup>f</sup> Inclus les cas de diphtérie cutanée et respiratoire, actuellement il y a seulement des cas de diphtérie cutanée.

### Maladies infectieuses :

#### Situation à la fin de la 31<sup>e</sup> semaine (08.08.2017)<sup>a</sup>

	Semaine 31			Dernières 4 semaines			Dernières 52 semaines			Depuis début année		
	2017	2016	2015	2017	2016	2015	2017	2016	2015	2017	2016	2015
<b>Transmission respiratoire</b>												
Haemophilus influenzae: maladie invasive		2 1.20		5 0.80	5 0.80	5 0.80	107 1.30	104 1.20	107 1.30	62 1.20	72 1.40	73 1.50
Infection à virus influenza, types et sous-types saisonniers <sup>b</sup>	13 8.10	1 0.60	2 1.20	20 3.10	2 0.30	4 0.60	9476 113.30	3685 44.10	5801 69.40	7718 154.80	3551 71.20	5736 115.10
Légionellose	23 14.30	7 4.40	7 4.40	64 10.00	40 6.20	31 4.80	409 4.90	392 4.70	344 4.10	242 4.80	199 4.00	193 3.90
Méningocoques: maladie invasive		1 0.60	2 1.20	4 0.60	4 0.60	3 0.50	57 0.70	46 0.60	47 0.60	44 0.90	37 0.70	33 0.70
Pneumocoques: maladie invasive	4 2.50	10 6.20	4 2.50	18 2.80	27 4.20	29 4.50	963 11.50	840 10.00	806 9.60	657 13.20	534 10.70	583 11.70
Rougeole		1 0.60	1 0.60	1 0.20	1 0.20	6 0.90	93 1.10	52 0.60	26 0.30	68 1.40	40 0.80	21 0.40
Rubéole <sup>c</sup>									5 0.06			4 0.08
Rubéole, materno-foetale <sup>d</sup>												
Tuberculose	5 3.10	25 15.60	8 5.00	26 4.00	39 6.10	32 5.00	584 7.00	591 7.10	505 6.00	332 6.70	362 7.30	310 6.20
<b>Transmission féco-orale</b>												
Campylobactériose	203 126.20	244 151.70	162 100.70	705 109.60	760 118.20	693 107.70	6977 83.40	7669 91.70	6908 82.60	3652 73.30	4454 89.40	3580 71.80
Hépatite A	5 3.10		2 1.20	10 1.60		4 0.60	94 1.10	38 0.40	47 0.60	75 1.50	22 0.40	23 0.50
Infection à E. coli entérohémorragique	12 7.50	13 8.10	10 6.20	71 11.00	54 8.40	35 5.40	549 6.60	421 5.00	197 2.40	340 6.80	262 5.30	130 2.60
Listériose		1 0.60	1 0.60	3 0.50	2 0.30	3 0.50	43 0.50	59 0.70	64 0.80	27 0.50	36 0.70	30 0.60
Salmonellose, S. typhi/ paratyphi			1 0.60		2 0.30	1 0.20	18 0.20	21 0.20	17 0.20	8 0.20	13 0.30	9 0.20
Salmonellose, autres	34 21.10	44 27.40	46 28.60	167 26.00	130 20.20	131 20.40	1572 18.80	1432 17.10	1215 14.50	733 14.70	668 13.40	570 11.40
Shigellose		2 1.20	2 1.20	3 0.50	9 1.40	15 2.30	155 1.80	210 2.50	142 1.70	75 1.50	103 2.10	72 1.40

	Semaine 31			Dernières 4 semaines			Dernières 52 semaines			Depuis début année		
	2017	2016	2015	2017	2016	2015	2017	2016	2015	2017	2016	2015
<b>Transmission par du sang ou sexuelle</b>												
Chlamydie	138 85.80	182 113.20	166 103.20	644 100.10	756 117.50	669 104.00	10982 131.30	10921 130.60	9693 115.90	6486 130.10	6527 130.90	5760 115.50
Gonorrhée	45 28.00	38 23.60	33 20.50	206 32.00	157 24.40	138 21.40	2383 28.50	2287 27.40	1726 20.60	1417 28.40	1447 29.00	1096 22.00
Hépatite B, aiguë		1 0.60	2 1.20		2 0.30	5 0.80	29 0.40	39 0.50	37 0.40	10 0.20	25 0.50	18 0.40
Hépatite B, total déclarations	4	22	25	67	75	128	1255	1465	1357	693	891	801
Hépatite C, aiguë		1 0.60	3 1.90	1 0.20	4 0.60	5 0.80	30 0.40	52 0.60	45 0.50	18 0.40	31 0.60	31 0.60
Hépatite C, total déclarations	11	16	25	83	82	95	1403	1485	1567	824	940	882
Infection à VIH	9 5.60	6 3.70	17 10.60	27 4.20	37 5.80	50 7.80	508 6.10	548 6.60	517 6.20	289 5.80	338 6.80	335 6.70
Sida		9 5.60	3 1.90	4 0.60	13 2.00	10 1.60	78 0.90	74 0.90	86 1.00	53 1.10	45 0.90	51 1.00
Syphilis	30 18.70	15 9.30	29 18.00	99 15.40	64 10.00	80 12.40	1231 14.70	1016 12.20	1059 12.70	783 15.70	603 12.10	635 12.70
<b>Zoonoses et autres maladies transmises par des vecteurs</b>												
Brucellose							8 0.10	4 0.05	2 0.02	5 0.10	4 0.08	1 0.02
Chikungunya	1 0.60		2 1.20	1 0.20	1 0.20	3 0.50	21 0.20	37 0.40	75 0.90	10 0.20	22 0.40	24 0.50
Dengue		5 3.10	3 1.90	4 0.60	17 2.60	9 1.40	165 2.00	214 2.60	146 1.80	80 1.60	116 2.30	89 1.80
Encéphalite à tiques	17 10.60	14 8.70	6 3.70	62 9.60	50 7.80	28 4.40	235 2.80	173 2.10	113 1.40	164 3.30	131 2.60	73 1.50
Fièvre du Nil occidental												
Fièvre jaune												
Fièvre Q	1 0.60	1 0.60	1 0.60	1 0.20	2 0.30	3 0.50	35 0.40	49 0.60	41 0.50	20 0.40	33 0.70	21 0.40
Infection à Hantavirus					1 0.20		2 0.02	2 0.02	1 0.01		1 0.02	1 0.02
Infection à virus Zika <sup>e</sup>		1 0.60		1 0.20	1 0.20		31 0.40	30 0.40		7 0.10	30 0.60	
Paludisme	16 10.00	10 6.20	5 3.10	36 5.60	24 3.70	44 6.80	336 4.00	409 4.90	348 4.20	211 4.20	190 3.80	190 3.80
Trichinellose								1 0.01	1 0.01			1 0.02
Tularémie		2 1.20	2 1.20	5 0.80	10 1.60	6 0.90	71 0.80	61 0.70	43 0.50	44 0.90	30 0.60	18 0.40
<b>Autres déclarations</b>												
Botulisme							3 0.04	3 0.04		2 0.04	1 0.02	
Diphthérie <sup>f</sup>						1 0.20	2 0.02	8 0.10	7 0.08		4 0.08	6 0.10
Maladie de Creutzfeldt-Jakob		1 0.60			1 0.20		15 0.20	14 0.20	19 0.20	8 0.20	7 0.10	12 0.20
Tétanos								1 0.01				

# Statistique Sentinella

Données provisoires

Sentinella:

Déclarations (N) des dernières 4 semaines jusqu'au 04.08.2017 et incidence pour 1000 consultations (N/10<sup>3</sup>)

Enquête facultative auprès de médecins praticiens (généralistes, internistes et pédiatres)

Semaine	28		29		30		31		Moyenne de 4 semaines	
	N	N/10 <sup>3</sup>	N	N/10 <sup>3</sup>	N	N/10 <sup>3</sup>	N	N/10 <sup>3</sup>	N	N/10 <sup>3</sup>
Suspicion d'influenza	1	0.1	1	0.1	0	0	8	1.7	2.5	0.5
Oreillons	0	0	0	0	1	0.1	0	0	0.3	0
Coqueluche	4	0.4	1	0.1	2	0.2	4	0.8	2.8	0.4
Piqûre de tiques	22	2.2	11	1.0	30	3.2	12	2.5	18.8	2.2
Borréliose de Lyme	21	2.1	10	0.9	13	1.4	9	1.9	13.3	1.6
Herpès Zoster	10	1.0	10	0.9	12	1.3	3	0.6	8.8	0.9
Néuralgie post-zostérienne	0	0	0	0	4	0.4	4	0.8	2	0.3
Médecins déclarants	117		113		95		88		103.3	

# Maladies transmises par les tiques –

## Situation en Suisse

2 août 2017 – La saison, pendant laquelle les tiques sont particulièrement actives, s'étend de mars à novembre. A partir d'avril et jusqu'en octobre, l'OFSP publie chaque première semaine du mois un rapport de la situation indiquant le nombre de cas de méningo-encéphalite verno-estivale (FSME) et une estimation du nombre de consultations médicales occasionnées par une piqûre de tique, respectivement une borréliose.

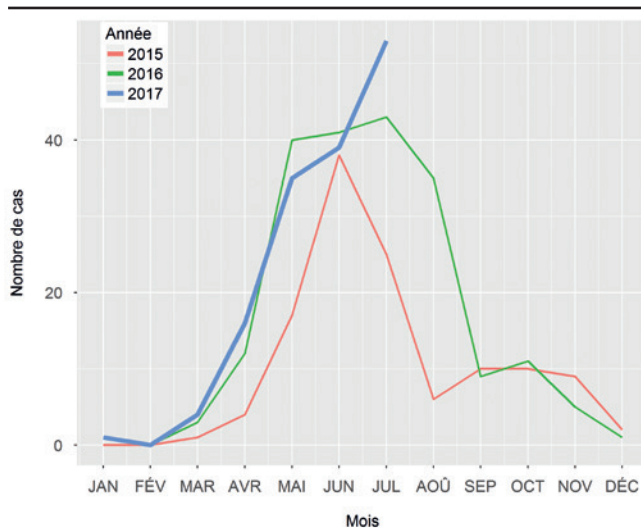
Ce rapport permet à l'OFSP d'informer et de sensibiliser le public. Les personnes intéressées peuvent se renseigner également en consultant les cartes de la FSME produites par l'OFSP et en utilisant l'application mobile tiques qui bénéficie du soutien de l'OFSP.

### Nombre cas de de méningo-encéphalites verno-estivales

L'OFSP surveille la FSME au moyen du système de déclaration obligatoire des maladies infectieuses. On dispose ainsi du nombre exact de cas déclarés et d'informations relatives au statut vaccinal et à l'exposition. La FSME est une maladie soumise à déclaration obligatoire depuis 1988.

Le nombre de cas de FSME enregistré chaque année un pic pendant la saison chaude, reflet du caractère saisonnier de cette maladie. Il fluctue considérablement en cours de saison et d'une saison à l'autre (figure 1). Depuis 2000, entre 10 et 65 cas ont été déclarés chaque mois de juillet. 53 cas ont été enregistrés pour ce mois de juillet 2017, ce qui représente un chiffre plutôt élevé.

Figure 1 :  
Nombre de cas de FSME déclarés par mois, en cours de saison, 2015-2017 (2017 : situation fin juillet)



Le nombre cumulé de cas de janvier au mois précédant le rapport fluctue aussi considérablement d'une année à l'autre (figure 2). Depuis 2000, entre 39 et 159 cas ont été déclarés pendant cette période. Jusqu'à la fin du mois de juillet de l'année en cours, 148 cas ont été enregistrés (figure 2). Cela correspond, en comparaison pluriannuelle, à une valeur haute.

Figure 2 :  
Nombre cumulé de cas de FSME depuis le début de l'année, 2000-2017 (2017 : situation fin juillet)

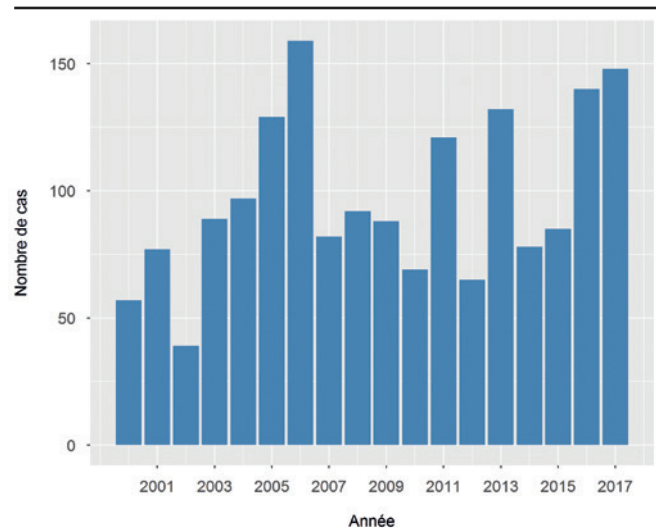
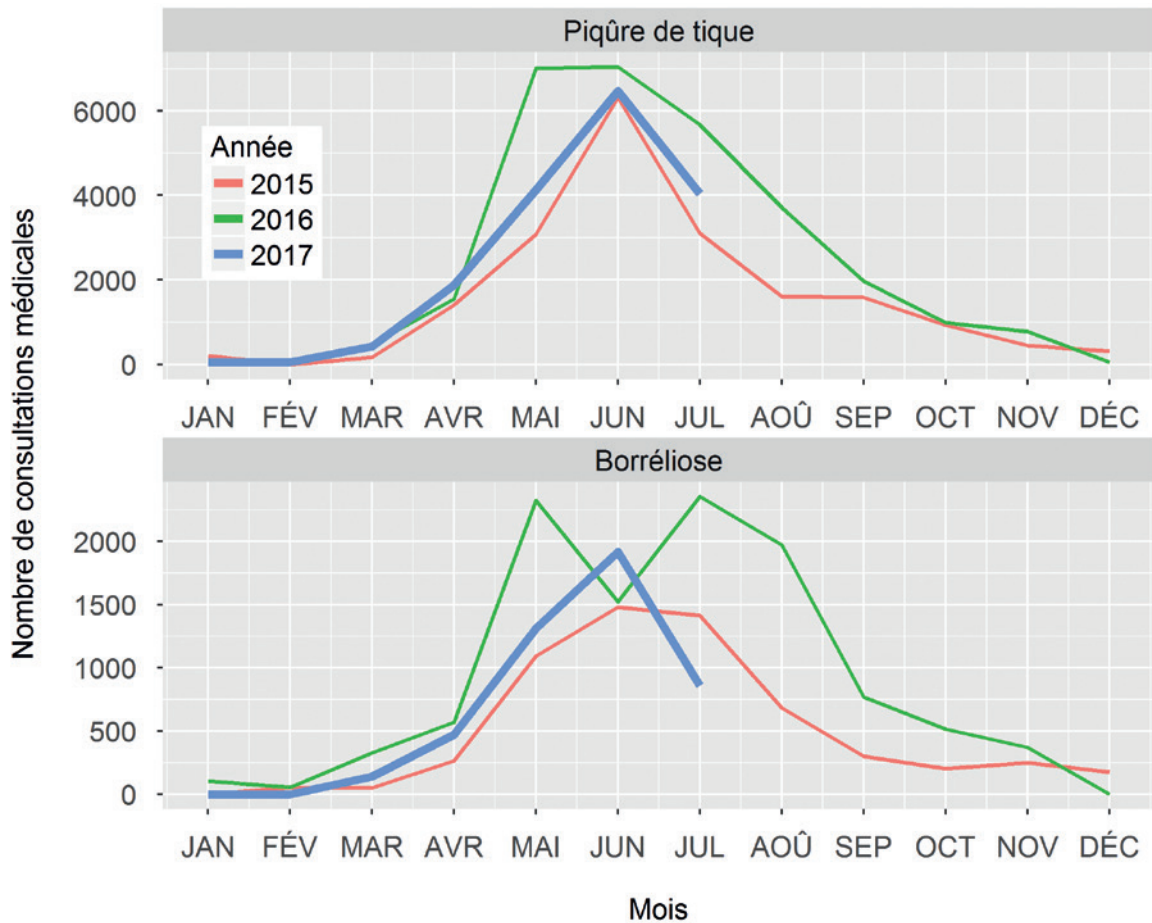


Figure 3 :  
 Estimation du nombre de consultations médicales occasionnées par une piqûre de tique et par une borréliose, par mois, 2015-2017 (2017 : situation fin juillet)



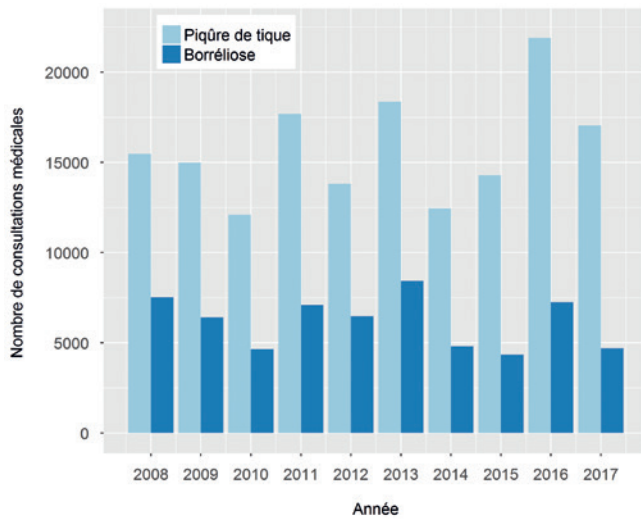
#### Nombre de consultations médicales à la suite d'une piqûre de tique ou pour un cas de borréliose

En raison de leur fréquence élevée, l'OFSP recense les cas de piqûre de tique et de borréliose (appelée également maladie de Lyme) dans le système de déclaration Sentinella. Ce système est constitué d'un réseau de médecins de premier recours qui déclarent chaque semaine leurs observations à l'OFSP, sur une base volontaire. Le système comptabilise non pas le nombre de cas, mais le nombre de consultations médicales occasionnées par une piqûre de tique et celui par une borréliose. Les données sont extrapolées pour l'ensemble de la Suisse. Des données sont disponibles pour ces deux thématiques depuis 2008.

Le nombre de consultations médicales pour des piqûres de tique ou des cas de borréliose enregistre chaque année un pic pendant la saison chaude, reflet du caractère saisonnier de ces observations. Il présente d'importantes fluctuations en cours de saison et en comparaison pluriannuelle (figure 3).



Figure 4 :  
**Estimation du nombre de consultations médicales occasionnées par une piqûre de tique et une borréliose, données cumulées du début de l'année, 2008-2017 (2017 : situation fin juillet)**



Jusqu'à fin juillet 2017, on estime à 17'000 le nombre de consultations médicales pour une piqûre de tique. Il s'agit d'une valeur moyenne depuis l'introduction du système de surveillance. 4'700 cas de borréliose aiguë ont été déclarés jusqu'à fin juillet (figure 4). Par comparaison pluriannuelle, cette valeur est relativement basse.

## Evaluation de la situation épidémiologique

Les données publiées dans le rapport de situation pour les piqûres de tique et la borréliose amènent les remarques suivantes :

- L'extrapolation des cas de borréliose ne concerne que les cas aigus (érythème migrant et lymphocytome borrélien). Les formes chroniques de borréliose sont déclarées, mais ne sont pas comprises dans les données du rapport de situation, qui vise exclusivement à mettre en évidence les nouveaux cas, qui se sont déclarés pendant la saison concernée.
- Le nombre de consultations médicales en raison de piqûre de tique est généralement supérieur au nombre de consultations à la suite d'une borréliose. Il peut toutefois arriver que le nombre de cas de borréliose soit plus élevé que celui de piqûres de tique. Cela est vraisemblablement dû au fait que la moitié seulement des patients atteints d'une borréliose aiguë se souviennent avoir été piqués par une tique.

La saison pendant laquelle les tiques sont particulièrement actives a culminé. En comparaison pluriannuelle, l'estimation du nombre de borréliose – cumulé à l'année en cours – est actuellement basse, alors que l'estimation du nombre de piqûres de tique est plutôt moyenne. Le nombre de cas de FSME se situe plutôt dans la haute. Veuillez consulter nos recommandations concernant la manière de se protéger contre les piqûres de tique sur la page Internet Maladies infectieuses A-Z sous Méningo-encéphalite à tiques (FSME) ou Borréliose.

### Contact

Office fédéral de la santé publique  
 Unité de direction Santé publique  
 Division Maladies transmissibles  
 Téléphone: 058 463 87 06



Schweizerische Eidgenossenschaft  
Confédération suisse  
Confederazione Svizzera  
Confederaziun svizra

Une campagne conjointe de l'OFSP, des cantons et des ONG,  
financée par le fonds de prévention du tabagisme.

**SOPHIE A ARRÊTÉ DE FUMER.  
VOUS AUSSI, VOUS POUVEZ LE FAIRE.**

Demandez de l'aide à votre  
médecin ou à votre pharmacien.



**S M O K E  
FREE**

**Je suis plus forte.**

Les cancers du sein sont plus fréquents chez les fumeuses. Faites le premier pas pour arrêter de fumer.  
Demandez conseil à votre médecin ou à votre pharmacien.

**La ligne stop-tabac : 0848 000 181**

8 ct./min. depuis une ligne fixe

**smokefree.ch**

Bulletin de l'OFSP  
OFCL, Diffusion publications  
CH-3003 Berne

**A-PRIORITY**

**P.P.**

CH-3003 Berne  
Post CH AG

# OFSP - Bulletin

Semaine  
**33/2017**