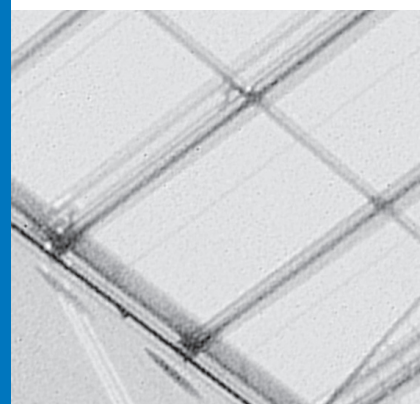


Bulletin 22/16

Office fédéral de la santé publique



Schweizerische Eidgenossenschaft
Confédération suisse
Confederazione Svizzera
Confederaziun svizra

Département fédéral de l'intérieur DFI
Office fédéral de la santé publique OFSP

Impressum

Editeur

Office fédéral de la santé publique
CH-3003 Berne
www.bag.admin.ch

Rédaction

Office fédéral de la santé publique
CH-3003 Berne
Téléphone 058 463 87 79
drucksachen-bulletin@bag.admin.ch

Impression

ea Druck AG
Zürichstrasse 57
CH-8840 Einsiedeln
Téléphone 055 418 82 82

Abonnements, changements d'adresse

OFCL, Diffusion publications
CH-3003 Berne
Téléphone 058 465 50 50
Fax 058 465 50 58
verkauf.zivil@bbl.admin.ch

ISSN 1420-4274

30 mai 2016

Bulletin 22

358

Sommaire

| | |
|--|-----|
| Maladies transmissibles Déclarations des maladies infectieuses | 360 |
| Statistique Sentinella | 362 |
| Stupéfiants Vol d'ordonnances | 363 |

30 mai 2016

Bulletin 22

359

Déclarations des maladies infectieuses

Situation à la fin de la 20^e semaine (24.05.2016)^a

^a Déclarations des médecins et des laboratoires selon l'ordonnance sur la déclaration. Sont exclus les cas de personnes domiciliées en dehors de la Suisse et de la Principauté du Liechtenstein. Données provisoires selon la date de la déclaration. Les chiffres écrits en *italique* correspondent aux données annualisées: cas/an et 100000 habitants (population résidente selon Annuaire statistique de la Suisse). Les incidences annualisées permettent de comparer les différentes périodes.

^b Voir surveillance de l'influenza dans le système de déclaration Sentinella: www.bag.admin.ch/sentinella.

^c N'inclut pas les cas de rubéole materno-fœtale.

^d Femmes enceintes et nouveau-nés.

^e La déclaration obligatoire d'infection à virus Zika a été introduite le 7.3.2016

^f Inclus les cas de diphtérie cutanée et respiratoire, actuellement il y a seulement des cas de diphtérie cutanée.

| | Semaine 20 | | | Dernières 4 semaines | | | Dernières 52 semaines | | | Depuis début année | | |
|---|---------------------|---------------------|---------------------|----------------------|---------------------|---------------------|-----------------------|----------------------|----------------------|-----------------------|-----------------------|----------------------|
| | 2016 | 2015 | 2014 | 2016 | 2015 | 2014 | 2016 | 2015 | 2014 | 2016 | 2015 | 2014 |
| Transmission respiratoire | | | | | | | | | | | | |
| Haemophilus influenzae: maladie invasive | 2 <i>1.30</i> | 2 <i>1.30</i> | 4 <i>2.50</i> | 9 <i>1.40</i> | 11 <i>1.70</i> | 13 <i>2.00</i> | 103 <i>1.20</i> | 108 <i>1.30</i> | 97 <i>1.20</i> | 56 <i>1.80</i> | 59 <i>1.80</i> | 51 <i>1.60</i> |
| Infection à virus influenza, types et sous-types saisonniers ^b | 5 <i>3.10</i> | 17 <i>10.70</i> | 10 <i>6.30</i> | 59 <i>9.30</i> | 83 <i>13.00</i> | 55 <i>8.60</i> | 3708 <i>44.80</i> | 5808 <i>70.20</i> | 1519 <i>18.40</i> | 3566 <i>112.00</i> | 5725 <i>179.90</i> | 1496 <i>47.00</i> |
| Légionellose | 7 <i>4.40</i> | 7 <i>4.40</i> | 5 <i>3.10</i> | 16 <i>2.50</i> | 14 <i>2.20</i> | 19 <i>3.00</i> | 394 <i>4.80</i> | 312 <i>3.80</i> | 283 <i>3.40</i> | 91 <i>2.90</i> | 86 <i>2.70</i> | 68 <i>2.10</i> |
| Méningocoques: maladie invasive | 2 <i>1.30</i> | | | 4 <i>0.60</i> | | 4 <i>0.60</i> | 42 <i>0.50</i> | 39 <i>0.50</i> | 50 <i>0.60</i> | 23 <i>0.70</i> | 22 <i>0.70</i> | 20 <i>0.60</i> |
| Pneumocoques: maladie invasive | 11 <i>6.90</i> | 10 <i>6.30</i> | 10 <i>6.30</i> | 57 <i>9.00</i> | 75 <i>11.80</i> | 71 <i>11.20</i> | 843 <i>10.20</i> | 787 <i>9.50</i> | 850 <i>10.30</i> | 430 <i>13.50</i> | 472 <i>14.80</i> | 477 <i>15.00</i> |
| Rougeole | 1 <i>0.60</i> | | | 20 <i>3.10</i> | 1 <i>0.20</i> | 1 <i>0.20</i> | 61 <i>0.70</i> | 21 <i>0.20</i> | 170 <i>2.00</i> | 38 <i>1.20</i> | 13 <i>0.40</i> | 14 <i>0.40</i> |
| Rubéole ^c | | | | | | | 1 <i>0.01</i> | 5 <i>0.06</i> | 3 <i>0.04</i> | | 3 <i>0.09</i> | 1 <i>0.03</i> |
| Rubéole, materno-fœtale ^d | | | | | | | | | | | | |
| Tuberculose | 12 <i>7.50</i> | 5 <i>3.10</i> | 12 <i>7.50</i> | 35 <i>5.50</i> | 34 <i>5.30</i> | 32 <i>5.00</i> | 558 <i>6.70</i> | 502 <i>6.10</i> | 504 <i>6.10</i> | 205 <i>6.40</i> | 191 <i>6.00</i> | 162 <i>5.10</i> |
| Transmission féco-orale | | | | | | | | | | | | |
| Campylobactériose | 145 <i>91.10</i> | 109 <i>68.50</i> | 105 <i>66.00</i> | 490 <i>77.00</i> | 368 <i>57.80</i> | 472 <i>74.20</i> | 7565 <i>91.40</i> | 6994 <i>84.50</i> | 7807 <i>94.40</i> | 2562 <i>80.50</i> | 1863 <i>58.50</i> | 2516 <i>79.10</i> |
| Hépatite A | | 2 <i>1.30</i> | 1 <i>0.60</i> | 1 <i>0.20</i> | 3 <i>0.50</i> | 5 <i>0.80</i> | 47 <i>0.60</i> | 47 <i>0.60</i> | 53 <i>0.60</i> | 18 <i>0.60</i> | 12 <i>0.40</i> | 22 <i>0.70</i> |
| Infection à E. coli entérohémorragique | 8 <i>5.00</i> | 4 <i>2.50</i> | 2 <i>1.30</i> | 30 <i>4.70</i> | 14 <i>2.20</i> | 7 <i>1.10</i> | 381 <i>4.60</i> | 146 <i>1.80</i> | 91 <i>1.10</i> | 142 <i>4.50</i> | 53 <i>1.70</i> | 32 <i>1.00</i> |
| Listériose | 2 <i>1.30</i> | | 1 <i>0.60</i> | 6 <i>0.90</i> | 2 <i>0.30</i> | 8 <i>1.30</i> | 54 <i>0.60</i> | 71 <i>0.90</i> | 93 <i>1.10</i> | 23 <i>0.70</i> | 19 <i>0.60</i> | 48 <i>1.50</i> |
| Salmonellose, S. typhi/paratyphi | | | 1 <i>0.60</i> | 1 <i>0.20</i> | 2 <i>0.30</i> | 1 <i>0.20</i> | 17 <i>0.20</i> | 20 <i>0.20</i> | 24 <i>0.30</i> | 8 <i>0.20</i> | 8 <i>0.20</i> | 11 <i>0.40</i> |
| Salmonellose, autres | 28 <i>17.60</i> | 24 <i>15.10</i> | 23 <i>14.40</i> | 89 <i>14.00</i> | 86 <i>13.50</i> | 79 <i>12.40</i> | 1457 <i>17.60</i> | 1214 <i>14.70</i> | 1247 <i>15.10</i> | 406 <i>12.80</i> | 313 <i>9.80</i> | 335 <i>10.50</i> |
| Shigellose | 5 <i>3.10</i> | 2 <i>1.30</i> | 2 <i>1.30</i> | 11 <i>1.70</i> | 10 <i>1.60</i> | 9 <i>1.40</i> | 216 <i>2.60</i> | 144 <i>1.70</i> | 136 <i>1.60</i> | 79 <i>2.50</i> | 45 <i>1.40</i> | 45 <i>1.40</i> |

Office fédéral de la santé publique
Unité de direction Santé publique
Division Maladies transmissibles
Téléphone 058 463 87 06

Situation actuelle sur «Infection à virus influenza, types et sous-types saisonniers»: www.bag.admin.ch/sentinella > *Données Influenza*
Situation actuelle sur «Rougeole»: www.bag.admin.ch/rougeole

▶▶▶▶▶ Maladies transmissibles

| | Semaine 20 | | | Dernières 4 semaines | | | Dernières 52 semaines | | | Depuis début année | | |
|--|----------------------|---------------------|----------------------|----------------------|----------------------|----------------------|------------------------|-----------------------|-----------------------|-----------------------|-----------------------|-----------------------|
| | 2016 | 2015 | 2014 | 2016 | 2015 | 2014 | 2016 | 2015 | 2014 | 2016 | 2015 | 2014 |
| Transmission par du sang ou sexuelle | | | | | | | | | | | | |
| Chlamydirose | 211 <i>132.60</i> | 154 <i>96.80</i> | 217 <i>136.40</i> | 771 <i>121.10</i> | 744 <i>116.90</i> | 831 <i>130.60</i> | 10673 <i>129.00</i> | 9735 <i>117.60</i> | 9239 <i>111.60</i> | 4238 <i>133.20</i> | 3746 <i>117.70</i> | 3704 <i>116.40</i> |
| Gonorrhée | 35 <i>22.00</i> | 30 <i>18.80</i> | 32 <i>20.10</i> | 165 <i>25.90</i> | 145 <i>22.80</i> | 146 <i>22.90</i> | 2168 <i>26.20</i> | 1697 <i>20.50</i> | 1640 <i>19.80</i> | 944 <i>29.70</i> | 726 <i>22.80</i> | 615 <i>19.30</i> |
| Hépatite B, aiguë | | | 2 <i>1.30</i> | | 2 <i>0.30</i> | 3 <i>0.50</i> | 32 <i>0.40</i> | 41 <i>0.50</i> | 59 <i>0.70</i> | 11 <i>0.40</i> | 11 <i>0.40</i> | 19 <i>0.60</i> |
| Hépatite B, total déclarations | | 25 | 55 | 43 | 116 | 140 | 1430 | 1322 | 1495 | 559 | 497 | 579 |
| Hépatite C, aiguë | | 2 <i>1.30</i> | 5 <i>3.10</i> | | 5 <i>0.80</i> | 6 <i>0.90</i> | 41 <i>0.50</i> | 48 <i>0.60</i> | 54 <i>0.60</i> | 9 <i>0.30</i> | 19 <i>0.60</i> | 25 <i>0.80</i> |
| Hépatite C, total déclarations | 2 | 26 | 52 | 54 | 99 | 135 | 1440 | 1637 | 1702 | 589 | 586 | 612 |
| Infection à VIH | 9 <i>5.70</i> | 20 <i>12.60</i> | 9 <i>5.70</i> | 25 <i>3.90</i> | 52 <i>8.20</i> | 70 <i>11.00</i> | 541 <i>6.50</i> | 517 <i>6.20</i> | 561 <i>6.80</i> | 202 <i>6.40</i> | 215 <i>6.80</i> | 226 <i>7.10</i> |
| Sida | | | | 4 <i>0.60</i> | 5 <i>0.80</i> | 14 <i>2.20</i> | 80 <i>1.00</i> | 78 <i>0.90</i> | 112 <i>1.40</i> | 22 <i>0.70</i> | 22 <i>0.70</i> | 33 <i>1.00</i> |
| Syphilis | 15 <i>9.40</i> | 17 <i>10.70</i> | 29 <i>18.20</i> | 118 <i>18.50</i> | 56 <i>8.80</i> | 102 <i>16.00</i> | 1076 <i>13.00</i> | 989 <i>12.00</i> | 1069 <i>12.90</i> | 538 <i>16.90</i> | 326 <i>10.20</i> | 396 <i>12.40</i> |
| Zoonoses et autres maladies transmises par des vecteurs | | | | | | | | | | | | |
| Brucellose | | | | 1 <i>0.20</i> | | 1 <i>0.20</i> | 3 <i>0.04</i> | 1 <i>0.01</i> | 4 <i>0.05</i> | 2 <i>0.06</i> | | 2 <i>0.06</i> |
| Chikungunya | | 1 <i>0.60</i> | 2 <i>1.30</i> | 3 <i>0.50</i> | 2 <i>0.30</i> | 3 <i>0.50</i> | 36 <i>0.40</i> | 90 <i>1.10</i> | 8 <i>0.10</i> | 14 <i>0.40</i> | 18 <i>0.60</i> | 5 <i>0.20</i> |
| Dengue | 1 <i>0.60</i> | 4 <i>2.50</i> | 3 <i>1.90</i> | 10 <i>1.60</i> | 10 <i>1.60</i> | 12 <i>1.90</i> | 247 <i>3.00</i> | 134 <i>1.60</i> | 168 <i>2.00</i> | 106 <i>3.30</i> | 53 <i>1.70</i> | 47 <i>1.50</i> |
| Encéphalite à tiques | 8 <i>5.00</i> | 5 <i>3.10</i> | 1 <i>0.60</i> | 16 <i>2.50</i> | 7 <i>1.10</i> | 8 <i>1.30</i> | 134 <i>1.60</i> | 105 <i>1.30</i> | 214 <i>2.60</i> | 21 <i>0.70</i> | 8 <i>0.20</i> | 16 <i>0.50</i> |
| Fièvre du Nil occidental | | | | | | | | | 1 <i>0.01</i> | | | |
| Fièvre jaune | | | | | | | | | | | | |
| Fièvre Q | | 1 <i>0.60</i> | 1 <i>0.60</i> | 2 <i>0.30</i> | 4 <i>0.60</i> | 2 <i>0.30</i> | 45 <i>0.50</i> | 41 <i>0.50</i> | 28 <i>0.30</i> | 20 <i>0.60</i> | 13 <i>0.40</i> | 12 <i>0.40</i> |
| Infection à Hantavirus | | | | | | | 1 <i>0.01</i> | 2 <i>0.02</i> | | | 1 <i>0.03</i> | |
| Infection à virus Zika ^e | | | | 1 <i>0.20</i> | | | 16 <i>0.20</i> | | | 16 <i>0.50</i> | | |
| Paludisme | 11 <i>6.90</i> | 3 <i>1.90</i> | 5 <i>3.10</i> | 37 <i>5.80</i> | 18 <i>2.80</i> | 15 <i>2.40</i> | 455 <i>5.50</i> | 327 <i>4.00</i> | 151 <i>1.80</i> | 123 <i>3.90</i> | 90 <i>2.80</i> | 66 <i>2.10</i> |
| Trichinellose | | | | | | | 2 <i>0.02</i> | | | | | |
| Tularémie | | | 1 <i>0.60</i> | | 1 <i>0.20</i> | 1 <i>0.20</i> | 50 <i>0.60</i> | 41 <i>0.50</i> | 27 <i>0.30</i> | 6 <i>0.20</i> | 6 <i>0.20</i> | 3 <i>0.09</i> |
| Autres déclarations | | | | | | | | | | | | |
| Botulisme | | | | | | 1 <i>0.20</i> | 2 <i>0.02</i> | | 2 <i>0.02</i> | | | 1 <i>0.03</i> |
| Diphthérie ^f | | 1 <i>0.60</i> | | | 2 <i>0.30</i> | | 10 <i>0.10</i> | 3 <i>0.04</i> | 1 <i>0.01</i> | 2 <i>0.06</i> | 2 <i>0.06</i> | |
| Maladie de Creutzfeldt-Jakob | | | | 2 <i>0.30</i> | 2 <i>0.30</i> | | 12 <i>0.20</i> | 20 <i>0.20</i> | 18 <i>0.20</i> | 4 <i>0.10</i> | 10 <i>0.30</i> | 6 <i>0.20</i> |
| Tétanos | | | | | | | 1 <i>0.01</i> | | | | | |

30 mai 2016

Bulletin 22

361

Maladies transmissibles

Statistique Sentinella

Déclarations (N) sur 4 semaines jusqu'au 20.5.2016 et incidence par 1000 consultations (N/10³)

Enquête facultative auprès de médecins praticiens (généralistes, internistes et pédiatres)

| Semaine | 17 | | 18 | | 19 | | 20 | | Moyenne de 4 semaines | |
|----------------------------|-----|-------------------|-----|-------------------|-----|-------------------|-----|-------------------|-----------------------|-------------------|
| | N | N/10 ³ | N | N/10 ³ | N | N/10 ³ | N | N/10 ³ | N | N/10 ³ |
| Thème | | | | | | | | | | |
| Suspicion d'influenza | 22 | 2.0 | 10 | 1.1 | 14 | 1.1 | 11 | 1.2 | 14.3 | 1.4 |
| Oreillons | 0 | 0 | 0 | 0 | 0 | 0 | 0 | 0 | 0 | 0 |
| Pneumonie | 7 | 0.6 | 9 | 1.0 | 3 | 0.2 | 3 | 0.3 | 5.5 | 0.5 |
| Coqueluche | 4 | 0.4 | 1 | 0.1 | 4 | 0.3 | 1 | 0.1 | 2.5 | 0.2 |
| Piqûre de tiques | 7 | 0.6 | 14 | 1.6 | 13 | 1.1 | 18 | 2.0 | 13 | 1.3 |
| Borréliose de Lyme | 4 | 0.4 | 6 | 0.7 | 8 | 0.6 | 10 | 1.1 | 7 | 0.7 |
| Herpès Zoster | 12 | 1.1 | 2 | 0.2 | 9 | 0.7 | 5 | 0.6 | 7 | 0.6 |
| Néuralgie post-zostérienne | 3 | 0.3 | 0 | 0 | 3 | 0.2 | 2 | 0.2 | 2 | 0.2 |
| Médecins déclarants | 132 | | 129 | | 137 | | 118 | | 129 | |

Données provisoires

30 mai 2016

Bulletin 22

362

Stupéfiants

Vol d'ordonnances

Les ordonnances suivantes sont bloquées

| Canton | N ^{os} de bloc | Ordonnances n ^{os} |
|---------|-------------------------|-----------------------------|
| Zurich | 196687D | 4917160 |
| Argovie | 199969D | 4999220 |
| Berne | 217419D | 5435455 |

Swissmedic
Division stupéfiants

30 mai 2016

Bulletin 22

363

P.P. A
CH-3003 Berne
Post CH AG

Indiquer les changements
d'adresse :
Bulletin de l'OFSP
OFCL, Diffusion publications
CH-3003 Berne

Bulletin 22/16