

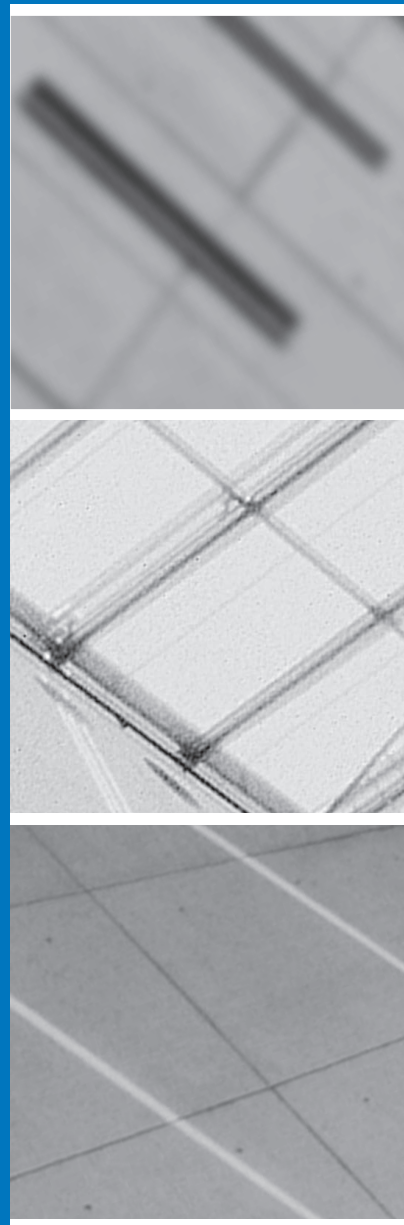
Bulletin 38/15

Office fédéral de la santé publique



Schweizerische Eidgenossenschaft
Confédération suisse
Confederazione Svizzera
Confederaziun svizra

Département fédéral de l'intérieur DFI
Office fédéral de la santé publique OFSP



Editeur

Office fédéral de la santé publique
CH-3003 Berne
www.bag.admin.ch

Rédaction

Office fédéral de la santé publique
CH-3003 Berne
Téléphone 058 463 87 79
drucksachen-bulletin@bag.admin.ch

Impression

ea Druck AG
Zürichstrasse 57
CH-8840 Einsiedeln
Téléphone 055 418 82 82

Abonnements, changements d'adresse

OFCL, Diffusion publications
CH-3003 Berne
Téléphone 058 465 50 50
Fax 058 465 50 58
verkauf.zivil@bbl.admin.ch

ISSN 1420-4274

Sommaire	
Maladies transmissibles	
Déclarations des maladies infectieuses	712
Situation actuelle: nombre de consultations médicales suite à une piqûre de tique, nombre de cas de borréliose de Lyme et de cas de FSME	714
Statistique Sentinella	716
Stupéfiants	
Vol d'ordonnances	717
Campagne de communication	
Le don d'organes	718
Le don d'organes	719

Déclarations des maladies infectieuses

Situation à la fin de la 36^e semaine (08.09.2015)^a

^a Déclarations des médecins et des laboratoires selon l'ordonnance sur la déclaration. Sont exclus les cas de personnes domiciliées en dehors de la Suisse et de la Principauté du Liechtenstein. Données provisoires selon la date de la déclaration. Les chiffres écrits en *italique* correspondent aux données annualisées: cas/an et 100 000 habitants (population résidente selon Annuaire statistique de la Suisse). Les incidences annualisées permettent de comparer les différentes périodes.

^b Voir surveillance de l'influenza dans le système de déclaration Sentinella: www.bag.admin.ch/sentinella.

^c N'inclut pas les cas de rubéole materno-fœtale.

^d Femmes enceintes et nouveau-nés.

^e Inclus les cas de diphtérie cutanée et respiratoire, actuellement il y a seulement des cas de diphtérie cutanée.

	Semaine 36			Dernières 4 semaines			Dernières 52 semaines			Depuis début année		
	2015	2014	2013	2015	2014	2013	2015	2014	2013	2015	2014	2013
Transmission respiratoire												
Haemophilus influenzae: maladie invasive	1 <i>0.60</i>			1 <i>0.20</i>	4 <i>0.60</i>	3 <i>0.50</i>	102 <i>1.20</i>	91 <i>1.10</i>	93 <i>1.10</i>	75 <i>1.30</i>	73 <i>1.30</i>	64 <i>1.10</i>
Infection à virus influenza, types et sous-types saisonniers ^b				1 <i>0.20</i>		1 <i>0.20</i>	5802 <i>71.00</i>	1533 <i>18.80</i>	2879 <i>35.20</i>	5738 <i>101.40</i>	1515 <i>26.80</i>	2825 <i>49.90</i>
Légionellose	13 <i>8.30</i>	4 <i>2.50</i>	10 <i>6.40</i>	57 <i>9.10</i>	25 <i>4.00</i>	43 <i>6.80</i>	369 <i>4.50</i>	274 <i>3.40</i>	319 <i>3.90</i>	259 <i>4.60</i>	185 <i>3.30</i>	198 <i>3.50</i>
Méningocoques: maladie invasive			1 <i>0.60</i>	1 <i>0.20</i>	1 <i>0.20</i>	4 <i>0.60</i>	45 <i>0.60</i>	41 <i>0.50</i>	38 <i>0.50</i>	32 <i>0.60</i>	24 <i>0.40</i>	34 <i>0.60</i>
Pneumocoques: maladie invasive	6 <i>3.80</i>	4 <i>2.50</i>	4 <i>2.50</i>	22 <i>3.50</i>	20 <i>3.20</i>	15 <i>2.40</i>	805 <i>9.80</i>	815 <i>10.00</i>	950 <i>11.60</i>	611 <i>10.80</i>	598 <i>10.60</i>	707 <i>12.50</i>
Rougeole	2 <i>1.30</i>		3 <i>1.90</i>	8 <i>1.30</i>	3 <i>0.50</i>	24 <i>3.80</i>	34 <i>0.40</i>	37 <i>0.40</i>	163 <i>2.00</i>	32 <i>0.60</i>	20 <i>0.40</i>	159 <i>2.80</i>
Rubéole ^c					1 <i>0.20</i>		4 <i>0.05</i>	4 <i>0.05</i>	5 <i>0.06</i>	4 <i>0.07</i>	3 <i>0.05</i>	5 <i>0.09</i>
Rubéole, materno-fœtale ^d												
Tuberculose	4 <i>2.50</i>		6 <i>3.80</i>	24 <i>3.80</i>	32 <i>5.10</i>	37 <i>5.90</i>	509 <i>6.20</i>	467 <i>5.70</i>	494 <i>6.00</i>	346 <i>6.10</i>	310 <i>5.50</i>	373 <i>6.60</i>
Transmission féco-orale												
Campylobactériose	216 <i>137.40</i>	195 <i>124.00</i>	242 <i>153.90</i>	805 <i>128.00</i>	876 <i>139.30</i>	803 <i>127.70</i>	6776 <i>82.90</i>	7952 <i>97.20</i>	7517 <i>91.90</i>	4537 <i>80.20</i>	5408 <i>95.50</i>	4968 <i>87.80</i>
Hépatite A	2 <i>1.30</i>	3 <i>1.90</i>	1 <i>0.60</i>	8 <i>1.30</i>	8 <i>1.30</i>	3 <i>0.50</i>	52 <i>0.60</i>	61 <i>0.80</i>	61 <i>0.80</i>	36 <i>0.60</i>	41 <i>0.70</i>	37 <i>0.60</i>
Infection à E. coli entérohémorragique	9 <i>5.70</i>	2 <i>1.30</i>	1 <i>0.60</i>	39 <i>6.20</i>	13 <i>2.10</i>	14 <i>2.20</i>	228 <i>2.80</i>	95 <i>1.20</i>	85 <i>1.00</i>	177 <i>3.10</i>	74 <i>1.30</i>	61 <i>1.10</i>
Listériose	2 <i>1.30</i>	2 <i>1.30</i>	2 <i>1.30</i>	5 <i>0.80</i>	7 <i>1.10</i>	7 <i>1.10</i>	60 <i>0.70</i>	101 <i>1.20</i>	47 <i>0.60</i>	35 <i>0.60</i>	75 <i>1.30</i>	37 <i>0.60</i>
Salmonellose, S. typhi/paratyphi	2 <i>1.30</i>			2 <i>0.30</i>	1 <i>0.20</i>	4 <i>0.60</i>	18 <i>0.20</i>	23 <i>0.30</i>	28 <i>0.30</i>	11 <i>0.20</i>	16 <i>0.30</i>	16 <i>0.30</i>
Salmonellose, autres	27 <i>17.20</i>	41 <i>26.10</i>	37 <i>23.50</i>	198 <i>31.50</i>	194 <i>30.80</i>	186 <i>29.60</i>	1227 <i>15.00</i>	1272 <i>15.60</i>	1241 <i>15.20</i>	809 <i>14.30</i>	818 <i>14.40</i>	821 <i>14.50</i>
Shigellose	7 <i>4.40</i>	3 <i>1.90</i>	2 <i>1.30</i>	29 <i>4.60</i>	14 <i>2.20</i>	22 <i>3.50</i>	161 <i>2.00</i>	137 <i>1.70</i>	170 <i>2.10</i>	107 <i>1.90</i>	90 <i>1.60</i>	102 <i>1.80</i>

Office fédéral de la santé publique
Unité de direction Santé publique
Division Maladies transmissibles
Téléphone 058 463 87 06

▶▶▶▶▶ Maladies transmissibles

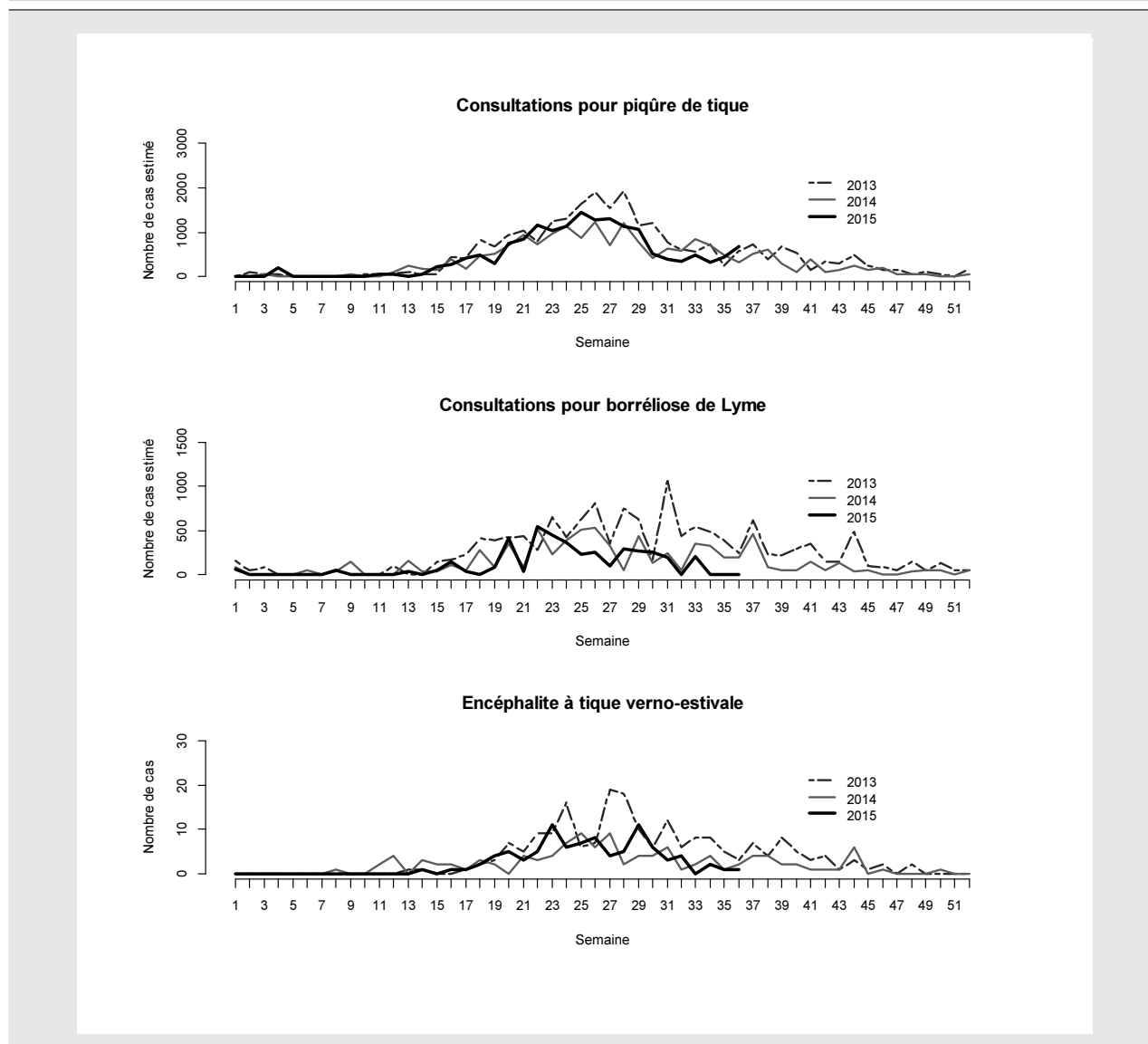
	Semaine 36			Dernières 4 semaines			Dernières 52 semaines			Depuis début année		
	2015	2014	2013	2015	2014	2013	2015	2014	2013	2015	2014	2013
Transmission par du sang ou sexuelle												
Chlamydirose	217 <i>138.00</i>	200 <i>127.20</i>	190 <i>120.80</i>	857 <i>136.30</i>	694 <i>110.30</i>	704 <i>111.90</i>	9826 <i>120.20</i>	9559 <i>116.90</i>	8299 <i>101.50</i>	6763 <i>119.50</i>	6631 <i>117.10</i>	5733 <i>101.30</i>
Gonorrhée	44 <i>28.00</i>	32 <i>20.40</i>	41 <i>26.10</i>	139 <i>22.10</i>	138 <i>21.90</i>	139 <i>22.10</i>	1730 <i>21.20</i>	1617 <i>19.80</i>	1723 <i>21.10</i>	1272 <i>22.50</i>	1129 <i>19.90</i>	1204 <i>21.30</i>
Hépatite B, aiguë		2 <i>1.30</i>			3 <i>0.50</i>	7 <i>1.10</i>	26 <i>0.30</i>	55 <i>0.70</i>	66 <i>0.80</i>	14 <i>0.20</i>	35 <i>0.60</i>	45 <i>0.80</i>
Hépatite B, total déclarations	1	22	33	87	94	123	1349	1406	1475	917	964	997
Hépatite C, aiguë			1 <i>0.60</i>		2 <i>0.30</i>	5 <i>0.80</i>	37 <i>0.40</i>	60 <i>0.70</i>	54 <i>0.70</i>	26 <i>0.50</i>	43 <i>0.80</i>	33 <i>0.60</i>
Hépatite C, total déclarations	4	29	21	89	120	139	1557	1656	1789	1022	1129	1209
Infection à VIH	10 <i>6.40</i>	9 <i>5.70</i>	14 <i>8.90</i>	58 <i>9.20</i>	23 <i>3.70</i>	65 <i>10.30</i>	556 <i>6.80</i>	520 <i>6.40</i>	616 <i>7.50</i>	403 <i>7.10</i>	375 <i>6.60</i>	446 <i>7.90</i>
Sida				2 <i>0.30</i>	9 <i>1.40</i>		79 <i>1.00</i>	133 <i>1.60</i>	78 <i>1.00</i>	55 <i>1.00</i>	65 <i>1.20</i>	58 <i>1.00</i>
Syphilis	8 <i>5.10</i>	19 <i>12.10</i>	28 <i>17.80</i>	72 <i>11.40</i>	70 <i>11.10</i>	76 <i>12.10</i>	1058 <i>12.90</i>	1086 <i>13.30</i>	1078 <i>13.20</i>	716 <i>12.60</i>	718 <i>12.70</i>	744 <i>13.10</i>
Zoonoses et autres maladies transmises par des vecteurs												
Brucellose						1 <i>0.20</i>	2 <i>0.02</i>	3 <i>0.04</i>	4 <i>0.05</i>	1 <i>0.02</i>	2 <i>0.04</i>	3 <i>0.05</i>
Chikungunya	4 <i>2.50</i>	4 <i>2.50</i>	1 <i>0.60</i>	8 <i>1.30</i>	17 <i>2.70</i>	2 <i>0.30</i>	75 <i>0.90</i>	48 <i>0.60</i>	5 <i>0.06</i>	36 <i>0.60</i>	47 <i>0.80</i>	4 <i>0.07</i>
Dengue	9 <i>5.70</i>	3 <i>1.90</i>	5 <i>3.20</i>	36 <i>5.70</i>	21 <i>3.30</i>	26 <i>4.10</i>	156 <i>1.90</i>	156 <i>1.90</i>	159 <i>1.90</i>	122 <i>2.20</i>	94 <i>1.70</i>	112 <i>2.00</i>
Encéphalite à tiques	2 <i>1.30</i>	1 <i>0.60</i>	8 <i>5.10</i>	11 <i>1.80</i>	10 <i>1.60</i>	29 <i>4.60</i>	120 <i>1.50</i>	135 <i>1.60</i>	177 <i>2.20</i>	92 <i>1.60</i>	85 <i>1.50</i>	153 <i>2.70</i>
Fièvre du Nil occidental			1 <i>0.60</i>			1 <i>0.20</i>			2 <i>0.02</i>			1 <i>0.02</i>
Fièvre jaune												
Fièvre Q				4 <i>0.60</i>	4 <i>0.60</i>	2 <i>0.30</i>	41 <i>0.50</i>	35 <i>0.40</i>	22 <i>0.30</i>	26 <i>0.50</i>	25 <i>0.40</i>	16 <i>0.30</i>
Infection à Hantavirus							1 <i>0.01</i>	1 <i>0.01</i>	5 <i>0.06</i>	1 <i>0.02</i>	1 <i>0.02</i>	
Paludisme	14 <i>8.90</i>	12 <i>7.60</i>	1 <i>0.60</i>	67 <i>10.60</i>	51 <i>8.10</i>	12 <i>1.90</i>	368 <i>4.50</i>	255 <i>3.10</i>	171 <i>2.10</i>	275 <i>4.90</i>	210 <i>3.70</i>	115 <i>2.00</i>
Trichinellose							1 <i>0.01</i>		2 <i>0.02</i>	1 <i>0.02</i>		1 <i>0.02</i>
Tularémie		1 <i>0.60</i>		2 <i>0.30</i>	5 <i>0.80</i>	1 <i>0.20</i>	39 <i>0.50</i>	25 <i>0.30</i>	39 <i>0.50</i>	19 <i>0.30</i>	18 <i>0.30</i>	21 <i>0.40</i>
Autres déclarations												
Botulisme								1 <i>0.01</i>	1 <i>0.01</i>		1 <i>0.02</i>	1 <i>0.02</i>
Diptérie ^e				1 <i>0.20</i>		1 <i>0.20</i>	8 <i>0.10</i>		1 <i>0.01</i>	7 <i>0.10</i>		1 <i>0.02</i>
Maladie de Creutzfeldt-Jakob				1 <i>0.20</i>	2 <i>0.30</i>	1 <i>0.20</i>	17 <i>0.20</i>	21 <i>0.30</i>	17 <i>0.20</i>	13 <i>0.20</i>	12 <i>0.20</i>	12 <i>0.20</i>
Tétanos				1 <i>0.20</i>			1 <i>0.01</i>			1 <i>0.02</i>		

Situation actuelle: nombre de consultations médicales suite à une piqûre de tique, nombre de cas de borréliose de Lyme et de cas de FSME

Etat au 8 septembre 2015

Figure 1

Estimation du nombre de consultations médicales suite à une piqûre de tique, du nombre de cas de borréliose de Lyme et de cas de FSME en Suisse de 2013 à 2015 (jusqu'à la semaine 36)



Estimation du nombre de consultations médicales suite à une piqûre de tique et de cas de borréliose de Lyme

A la fin de la semaine 36/2015, l'extrapolation pour le début de l'année 2015 fournit une estimation de 20000 consultations pour piqûre de tique (figure 1, en haut; tableau 1). Ce chiffre correspond environ aux extrapolations des années précédentes.

Pour les 36 premières semaines de l'année 2015, le nombre extrapo-

lé de cas de borréliose de Lyme aiguë s'élève à 4000 (figure 1, au milieu; tableau 1). Ce chiffre est bas, comparé aux années précédentes.

Nombre de cas de méningo-encéphalite verno-estivale (FSME) déclarés

Le nombre de déclarations hebdomadaires est sujet à de fortes fluctuations. Depuis 2000, de 45 à 200 cas de FSME ont été déclarés durant les semaines 1 à 36. Nonante et

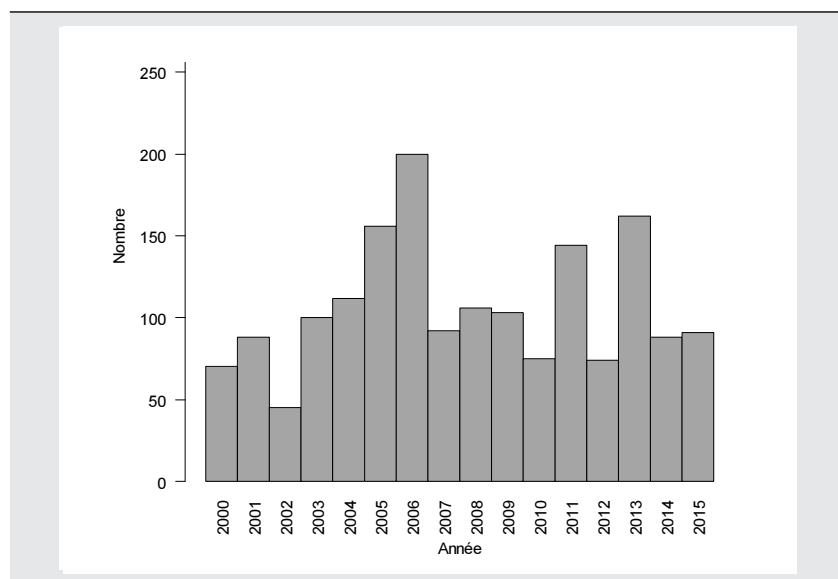
un cas ont été signalés jusqu'à la semaine 36 de l'année en cours (figure 1, en bas; figure 2).

Tableau 1
Estimation du nombre de consultations médicales suite à une piqûre de tique et de cas de borréliose de Lyme en Suisse de 2008 à 2015 (semaines 1 à 36)

Année d'apparition de la maladie	Borréliose de Lyme	Consultations pour piqûre de tique
2008	9000	20000
2009	8000	20000
2010	6000	20000
2011	10000	20000
2012	8000	20000
2013	10000	20000
2014	6000	20000
2015	4000	20000

Contact
 Office fédéral de la santé publique
 Unité de direction Santé publique
 Division Maladies transmissibles
 Téléphone 058 463 87 06

Figure 2
Nombre de cas de FSME en Suisse, 2000–2015 (semaines 1 à 36)



Explications sur la collecte et l'analyse des données

Les piqûres de tiques et les cas de borréliose de Lyme sont recensés dans le système de déclaration Sentinella depuis 2008. Au sein de ce réseau, des médecins de premier recours (généralistes, internistes et pédiatres) communiquent chaque semaine leurs observations, sur une base volontaire. Les résultats sont ensuite extrapolés pour l'ensemble de la Suisse. Il s'agit ainsi d'estimations.

Par borréliose de Lyme aiguë on entend un érythème migrant et/ou un lymphocytome borrélien. Les formes chroniques de borréliose de Lyme sont aussi déclarées, mais elles ne figurent pas dans les présentes statistiques, afin de représenter exclusivement les cas survenus durant la saison à tiques.

L'estimation du nombre de consultations médicales suite à des cas de borréliose peut être supérieure à celles dues à une piqûre de tique si, durant la période considérée, des cas de borréliose de Lyme sans lien direct avec une piqûre de tique récente sont déclarés. En effet, seuls 50 % des patients atteints d'une borréliose de Lyme aiguë se rappellent d'avoir été piqués par une tique.

Les cas de méningo-encéphalite verno-estivale (FSME) sont enregistrés dans le système de déclaration obligatoire. Les médecins et les laboratoires sont tenus de signaler tous les cas au médecin cantonal et à l'OFSP. Il s'agit ainsi d'un nombre de cas précis.

Les analyses fournies dans le présent rapport de situation se basent sur la date à laquelle la maladie est apparue; quant aux statistiques publiées sur Internet et dans le bulletin de l'OFSP, elles se basent sur la date du test ou de la déclaration. Il peut en résulter certaines différences statistiques. De plus, des déclarations ultérieures ou la classification définitive des cas peuvent en modifier le nombre.

Maladies transmissibles

Statistique Sentinella

Déclarations (N) sur 4 semaines jusqu'au 4.9.2015 et incidence par 1000 consultations (N/10³)

Enquête facultative auprès de médecins praticiens (généralistes, internistes et pédiatres)

Semaine	33		34		35		36		Moyenne de 4 semaines	
	N	N/10 ³	N	N/10 ³	N	N/10 ³	N	N/10 ³	N	N/10 ³
Thème										
Suspicion d'influenza	1	0.1	1	0.1	2	0.2	3	0.3	1.8	0.2
Oreillons	1	0.1	1	0.1	0	0	0	0	0.5	0.1
Otite moyenne	16	1.6	25	2.1	18	1.5	29	2.9	22	2.0
Pneumonie	7	0.7	6	0.5	9	0.8	7	0.7	7.3	0.7
Coqueluche	2	0.2	3	0.3	2	0.2	3	0.3	2.5	0.3
Piqûre de tiques	9	0.9	6	0.5	8	0.7	11	1.1	8.5	0.8
Borréliose de Lyme	9	0.9	6	0.5	3	0.3	5	0.5	5.8	0.5
Vaccination contre la coqueluche (>=16 ans)	20	2.0	24	2.1	23	1.9	27	2.7	23.5	2.2
Vaccination de rattrapage contre la rougeole (>24 mois)	8	0.8	25	2.1	18	1.5	11	1.1	15.5	1.4
Médecins déclarants	124		140		144		121		132.3	
Données provisoires										

Stupéfiants
Vol d'ordonnances

Les ordonnances suivantes sont bloquées

Canton	N ^{os} de bloc	Ordonnances n ^{os}
Zurich	183499D	4587451 – 4587475
	191090D	4777226 – 4777250
	191091D	4777251 – 4777275

Swissmedic
Division stupéfiants

**Profitez du
temps d'attente
pour réfléchir au
don d'organes.**

transplantinfo.ch



Schweizerische Eidgenossenschaft
Confédération suisse
Confederazione Svizzera
Confederaziun svizra

Département fédéral de l'intérieur DFI
Office fédéral de la santé publique OFSP

Le don d'organes

Biomédecine

Carte de donneur d'organes

Déclaration pour ou contre le
prélèvement d'organes, de tissus et de cellules à
des fins de transplantation

Le don d'organes sauve des vies.

Décidez-vous.

Et informez vos proches.

transplantinfo.ch



Schweizerische Eidgenossenschaft
Confédération suisse
Confederazione Svizzera
Confederaziun svizra

Département fédéral de l'intérieur DFI
Office fédéral de la santé publique OFSP

P.P. A

CH-3003 Berne
Post CH AG

Indiquer les changements
d'adresse :

Bulletin de l'OFSP
OFCL, Diffusion publications
CH-3003 Berne

Bulletin 38/15