

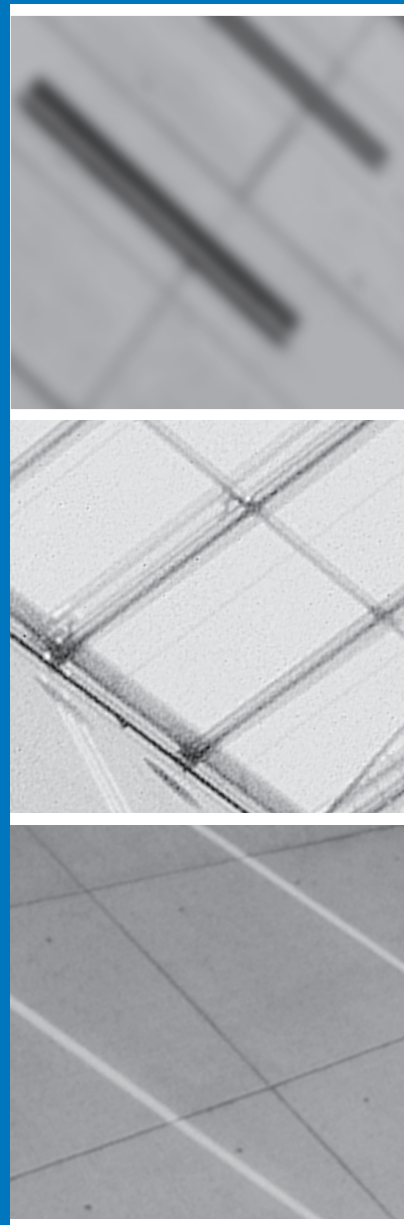
# Bulletin 32/15

Office fédéral de la santé publique



Schweizerische Eidgenossenschaft  
Confédération suisse  
Confederazione Svizzera  
Confederaziun svizra

Département fédéral de l'intérieur DFI  
Office fédéral de la santé publique OFSP



**Editeur**

Office fédéral de la santé publique  
CH-3003 Berne  
[www.bag.admin.ch](http://www.bag.admin.ch)

**Rédaction**

Office fédéral de la santé publique  
CH-3003 Berne  
Téléphone 058 463 87 79  
[drucksachen-bulletin@bag.admin.ch](mailto:drucksachen-bulletin@bag.admin.ch)

**Impression**

ea Druck AG  
Zürichstrasse 57  
CH-8840 Einsiedeln  
Téléphone 055 418 82 82

**Abonnements, changements d'adresse**

OFCL, Diffusion publications  
CH-3003 Berne  
Téléphone 058 465 50 50  
Fax 058 465 50 58  
[verkauf.zivil@bbl.admin.ch](mailto:verkauf.zivil@bbl.admin.ch)

ISSN 1420-4274

Maladies transmissibles

**Déclarations des maladies infectieuses** 604

**Situation actuelle: nombre de consultations médicales suite à une piqûre de tique, nombre de cas de borréliose de Lyme et de cas de FSME** 606

**Statistique Sentinella** 608

Campagne de communication

**Pour ne rien manquer, faites-vous vacciner** 609

**SmokeFree** 611

## Déclarations des maladies infectieuses

Situation à la fin de la 30<sup>e</sup> semaine (28.07.2015)<sup>a</sup>

<sup>a</sup> Déclarations des médecins et des laboratoires selon l'ordonnance sur la déclaration. Sont exclus les cas de personnes domiciliées en dehors de la Suisse et de la Principauté du Liechtenstein. Données provisoires selon la date de la déclaration. Les chiffres écrits en *italique* correspondent aux données annualisées: cas/an et 100 000 habitants (population résidente selon Annuaire statistique de la Suisse). Les incidences annualisées permettent de comparer les différentes périodes.

<sup>b</sup> Voir surveillance de l'influenza dans le système de déclaration Sentinella: [www.bag.admin.ch/sentinella](http://www.bag.admin.ch/sentinella).

<sup>c</sup> N'inclut pas les cas de rubéole materno-fœtale.

<sup>d</sup> Femmes enceintes et nouveau-nés.

<sup>e</sup> Inclus les cas de diphtérie cutanée et respiratoire, actuellement il y a seulement des cas de diphtérie cutanée.

	Semaine 30			Dernières 4 semaines			Dernières 52 semaines			Depuis début année		
	2015	2014	2013	2015	2014	2013	2015	2014	2013	2015	2014	2013
Transmission respiratoire												
Haemophilus influenzae: maladie invasive	1 <i>0.60</i>		1 <i>0.60</i>	8 <i>1.30</i>	2 <i>0.30</i>	6 <i>1.00</i>	106 <i>1.30</i>	91 <i>1.10</i>	90 <i>1.10</i>	72 <i>1.50</i>	66 <i>1.40</i>	57 <i>1.20</i>
Infection à virus influenza, types et sous-types saisonniers <sup>b</sup>		5 <i>3.20</i>		2 <i>0.30</i>	11 <i>1.80</i>		5801 <i>71.00</i>	1534 <i>18.80</i>	2878 <i>35.20</i>	5735 <i>121.60</i>	1513 <i>32.10</i>	2822 <i>59.80</i>
Légionellose	7 <i>4.40</i>	11 <i>7.00</i>	6 <i>3.80</i>	47 <i>7.50</i>	43 <i>6.80</i>	31 <i>4.90</i>	345 <i>4.20</i>	283 <i>3.50</i>	302 <i>3.70</i>	188 <i>4.00</i>	138 <i>2.90</i>	142 <i>3.00</i>
Méningocoques: maladie invasive		1 <i>0.60</i>	1 <i>0.60</i>	2 <i>0.30</i>	3 <i>0.50</i>	4 <i>0.60</i>	42 <i>0.50</i>	44 <i>0.50</i>	35 <i>0.40</i>	28 <i>0.60</i>	23 <i>0.50</i>	30 <i>0.60</i>
Pneumocoques: maladie invasive	11 <i>7.00</i>	4 <i>2.50</i>	6 <i>3.80</i>	37 <i>5.90</i>	29 <i>4.60</i>	37 <i>5.90</i>	804 <i>9.80</i>	816 <i>10.00</i>	952 <i>11.60</i>	577 <i>12.20</i>	565 <i>12.00</i>	673 <i>14.30</i>
Rougeole	3 <i>1.90</i>		10 <i>6.40</i>	4 <i>0.60</i>	1 <i>0.20</i>	56 <i>8.90</i>	25 <i>0.30</i>	74 <i>0.90</i>	130 <i>1.60</i>	19 <i>0.40</i>	17 <i>0.40</i>	119 <i>2.50</i>
Rubéole <sup>c</sup>							5 <i>0.06</i>	3 <i>0.04</i>	5 <i>0.06</i>	4 <i>0.08</i>	2 <i>0.04</i>	5 <i>0.10</i>
Rubéole, materno-fœtale <sup>d</sup>												
Tuberculose	8 <i>5.10</i>	7 <i>4.40</i>	9 <i>5.70</i>	33 <i>5.20</i>	42 <i>6.70</i>	48 <i>7.60</i>	508 <i>6.20</i>	488 <i>6.00</i>	475 <i>5.80</i>	302 <i>6.40</i>	267 <i>5.70</i>	309 <i>6.60</i>
Transmission féco-orale												
Campylobactériose	184 <i>117.00</i>	179 <i>113.80</i>	204 <i>129.70</i>	719 <i>114.30</i>	716 <i>113.80</i>	706 <i>112.20</i>	6947 <i>85.00</i>	7814 <i>95.60</i>	7690 <i>94.00</i>	3426 <i>72.60</i>	4126 <i>87.50</i>	3824 <i>81.10</i>
Hépatite A	1 <i>0.60</i>	2 <i>1.30</i>		5 <i>0.80</i>	6 <i>1.00</i>	2 <i>0.30</i>	47 <i>0.60</i>	57 <i>0.70</i>	63 <i>0.80</i>	22 <i>0.50</i>	32 <i>0.70</i>	32 <i>0.70</i>
Infection à E. coli entérohémorragique	13 <i>8.30</i>	2 <i>1.30</i>	4 <i>2.50</i>	34 <i>5.40</i>	11 <i>1.80</i>	8 <i>1.30</i>	193 <i>2.40</i>	99 <i>1.20</i>	68 <i>0.80</i>	122 <i>2.60</i>	54 <i>1.10</i>	37 <i>0.80</i>
Listériose		4 <i>2.50</i>		4 <i>0.60</i>	7 <i>1.10</i>	4 <i>0.60</i>	69 <i>0.80</i>	96 <i>1.20</i>	43 <i>0.50</i>	31 <i>0.70</i>	62 <i>1.30</i>	29 <i>0.60</i>
Salmonellose, S. typhi/paratyphi					1 <i>0.20</i>		16 <i>0.20</i>	26 <i>0.30</i>	27 <i>0.30</i>	8 <i>0.20</i>	15 <i>0.30</i>	12 <i>0.20</i>
Salmonellose, autres	28 <i>17.80</i>	38 <i>24.20</i>	26 <i>16.50</i>	107 <i>17.00</i>	103 <i>16.40</i>	79 <i>12.60</i>	1196 <i>14.60</i>	1263 <i>15.40</i>	1260 <i>15.40</i>	520 <i>11.00</i>	560 <i>11.90</i>	573 <i>12.20</i>
Shigellose	7 <i>4.40</i>	2 <i>1.30</i>	2 <i>1.30</i>	17 <i>2.70</i>	10 <i>1.60</i>	11 <i>1.80</i>	143 <i>1.80</i>	146 <i>1.80</i>	170 <i>2.10</i>	71 <i>1.50</i>	72 <i>1.50</i>	75 <i>1.60</i>

▶▶▶▶▶ Maladies transmissibles

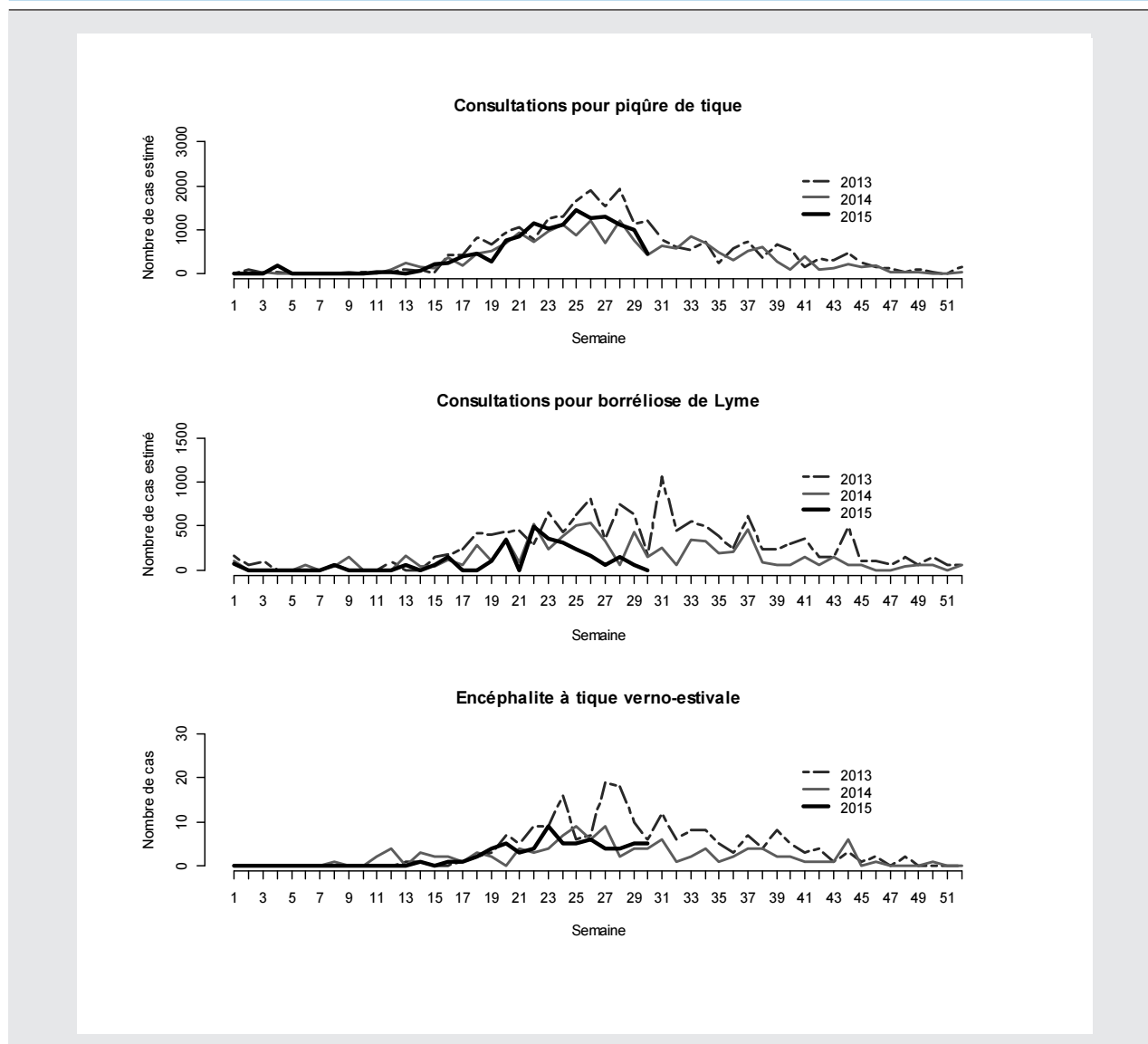
	Semaine 30			Dernières 4 semaines			Dernières 52 semaines			Depuis début année		
	2015	2014	2013	2015	2014	2013	2015	2014	2013	2015	2014	2013
<b>Transmission par du sang ou sexuelle</b>												
Chlamydirose	165 <i>104.90</i>	180 <i>114.50</i>	153 <i>97.30</i>	687 <i>109.20</i>	790 <i>125.60</i>	571 <i>90.80</i>	9680 <i>118.40</i>	9511 <i>116.30</i>	8210 <i>100.40</i>	5596 <i>118.60</i>	5610 <i>118.90</i>	4760 <i>100.90</i>
Gonorrhée	34 <i>21.60</i>	30 <i>19.10</i>	37 <i>23.50</i>	154 <i>24.50</i>	130 <i>20.70</i>	127 <i>20.20</i>	1720 <i>21.00</i>	1631 <i>20.00</i>	1710 <i>20.90</i>	1072 <i>22.70</i>	938 <i>19.90</i>	999 <i>21.20</i>
Hépatite B, aiguë			2 <i>1.30</i>		6 <i>1.00</i>	6 <i>1.00</i>	31 <i>0.40</i>	56 <i>0.70</i>	66 <i>0.80</i>	13 <i>0.30</i>	29 <i>0.60</i>	38 <i>0.80</i>
Hépatite B, total déclarations	25	22	27	114	97	107	1340	1405	1464	770	825	859
Hépatite C, aiguë			1 <i>0.60</i>		5 <i>0.80</i>	2 <i>0.30</i>	35 <i>0.40</i>	62 <i>0.80</i>	55 <i>0.70</i>	21 <i>0.40</i>	40 <i>0.80</i>	28 <i>0.60</i>
Hépatite C, total déclarations	14	20	38	92	124	146	1579	1642	1788	871	957	1051
Infection à VIH				34 <i>5.40</i>	26 <i>4.10</i>		528 <i>6.50</i>	588 <i>7.20</i>	573 <i>7.00</i>	315 <i>6.70</i>	314 <i>6.70</i>	317 <i>6.70</i>
Sida		1 <i>0.60</i>		11 <i>1.80</i>	4 <i>0.60</i>		81 <i>1.00</i>	121 <i>1.50</i>	89 <i>1.10</i>	46 <i>1.00</i>	54 <i>1.10</i>	58 <i>1.20</i>
Syphilis	25 <i>15.90</i>	13 <i>8.30</i>	9 <i>5.70</i>	78 <i>12.40</i>	84 <i>13.40</i>	68 <i>10.80</i>	1060 <i>13.00</i>	1068 <i>13.10</i>	1109 <i>13.60</i>	598 <i>12.70</i>	598 <i>12.70</i>	642 <i>13.60</i>
<b>Zoonoses et autres maladies transmises par des vecteurs</b>												
Brucellose							2 <i>0.02</i>	4 <i>0.05</i>	3 <i>0.04</i>	1 <i>0.02</i>	2 <i>0.04</i>	2 <i>0.04</i>
Chikungunya		5 <i>3.20</i>		1 <i>0.20</i>	13 <i>2.10</i>		86 <i>1.00</i>	29 <i>0.40</i>	3 <i>0.04</i>	26 <i>0.60</i>	26 <i>0.60</i>	2 <i>0.04</i>
Dengue	4 <i>2.50</i>	4 <i>2.50</i>	5 <i>3.20</i>	8 <i>1.30</i>	11 <i>1.80</i>	12 <i>1.90</i>	133 <i>1.60</i>	163 <i>2.00</i>	149 <i>1.80</i>	75 <i>1.60</i>	70 <i>1.50</i>	81 <i>1.70</i>
Encéphalite à tiques	10 <i>6.40</i>	5 <i>3.20</i>	15 <i>9.50</i>	31 <i>4.90</i>	32 <i>5.10</i>	59 <i>9.40</i>	114 <i>1.40</i>	163 <i>2.00</i>	146 <i>1.80</i>	67 <i>1.40</i>	66 <i>1.40</i>	106 <i>2.20</i>
Fièvre du Nil occidental								1 <i>0.01</i>	1 <i>0.01</i>			
Fièvre jaune												
Fièvre Q	1 <i>0.60</i>	1 <i>0.60</i>		3 <i>0.50</i>	1 <i>0.20</i>	1 <i>0.20</i>	39 <i>0.50</i>	30 <i>0.40</i>	20 <i>0.20</i>	19 <i>0.40</i>	18 <i>0.40</i>	14 <i>0.30</i>
Infection à Hantavirus							1 <i>0.01</i>	1 <i>0.01</i>	5 <i>0.06</i>	1 <i>0.02</i>	1 <i>0.02</i>	
Paludisme	21 <i>13.40</i>	6 <i>3.80</i>	6 <i>3.80</i>	50 <i>8.00</i>	28 <i>4.40</i>	14 <i>2.20</i>	356 <i>4.40</i>	198 <i>2.40</i>	178 <i>2.20</i>	187 <i>4.00</i>	134 <i>2.80</i>	96 <i>2.00</i>
Trichinellose				1 <i>0.20</i>			1 <i>0.01</i>		2 <i>0.02</i>	1 <i>0.02</i>		1 <i>0.02</i>
Tularémie		3 <i>1.90</i>	2 <i>1.30</i>	1 <i>0.20</i>	5 <i>0.80</i>	6 <i>1.00</i>	38 <i>0.50</i>	22 <i>0.30</i>	40 <i>0.50</i>	10 <i>0.20</i>	10 <i>0.20</i>	16 <i>0.30</i>
<b>Autres déclarations</b>												
Botulisme						1 <i>0.20</i>		1 <i>0.01</i>	1 <i>0.01</i>		1 <i>0.02</i>	1 <i>0.02</i>
Diphthérie <sup>e</sup>				2 <i>0.30</i>			7 <i>0.09</i>	1 <i>0.01</i>		6 <i>0.10</i>		
Maladie de Creutzfeldt-Jakob		1 <i>0.60</i>			2 <i>0.30</i>		19 <i>0.20</i>	19 <i>0.20</i>	16 <i>0.20</i>	12 <i>0.20</i>	9 <i>0.20</i>	11 <i>0.20</i>
Tétanos												

# Situation actuelle: nombre de consultations médicales suite à une piqûre de tique, nombre de cas de borréliose de Lyme et de cas de FSME

Etat au 28 juillet 2015

Figure 1

Estimation du nombre de consultations médicales suite à une piqûre de tique, du nombre de cas de borréliose de Lyme et de cas de FSME en Suisse de 2013 à 2015 (jusqu'à la semaine 30)



## Estimation du nombre de consultations médicales suite à une piqûre de tique et de cas de borréliose de Lyme

A la fin de la semaine 30/2015, l'extrapolation pour le début de l'année 2015 fournit une estimation de 10000 consultations pour piqûre de tique (figure 1, en haut; tableau 1). Ce chiffre correspond environ aux extrapolations des années précédentes.

Pour les 30 premières semaines de l'année 2015, le nombre extra-

polé de cas de borréliose de Lyme aiguë s'élève à 3000 (figure 1, au milieu; tableau 1). Ce chiffre est bas, comparé aux années précédentes.

## Nombre de cas de méningo-encéphalite verno-estivale (FSME) déclarés

Le nombre de déclarations hebdomadaires est sujet à de fortes fluctuations. Depuis 2000, de 36 à 159 cas de FSME ont été déclarés durant les semaines 1 à 30. Soixante-

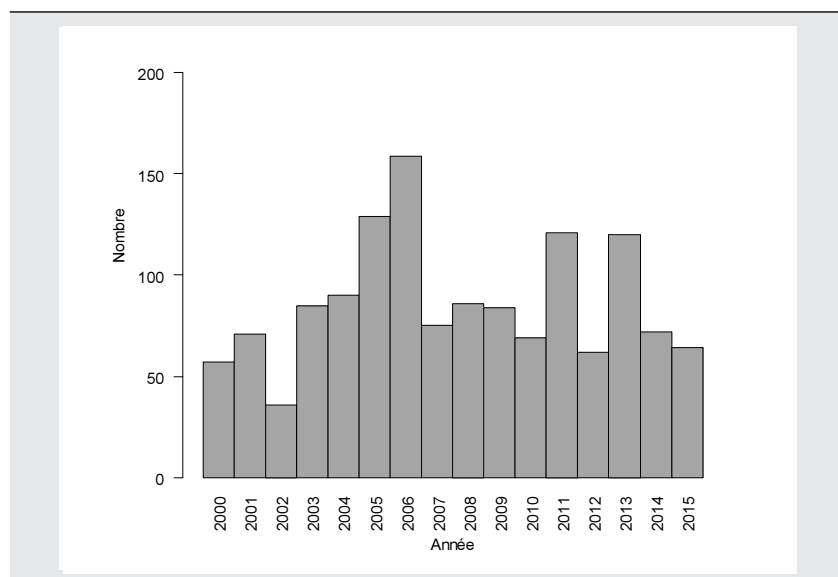
quatre cas ont été signalés jusqu'à la semaine 30 de l'année en cours (figure 1, en bas; figure 2).

Tableau 1  
**Estimation du nombre de consultations médicales suite à une piqûre de tique et de cas de borréliose de Lyme en Suisse de 2008 à 2015 (semaines 1 à 30)**

Année d'apparition de la maladie	Borréliose de Lyme	Consultations pour piqûre de tique
2008	7000	10000
2009	6000	10000
2010	5000	10000
2011	7000	20000
2012	6000	10000
2013	7000	20000
2014	5000	10000
2015	3000	10000

**Contact**  
 Office fédéral de la santé publique  
 Unité de direction Santé publique  
 Division Maladies transmissibles  
 Téléphone 058 463 87 06

Figure 2  
**Nombre de cas de FSME en Suisse, 2000–2015 (semaines 1 à 30)**



### Explications sur la collecte et l'analyse des données

Les piqûres de tiques et les cas de borréliose de Lyme sont recensés dans le système de déclaration Sentinella depuis 2008. Au sein de ce réseau, des médecins de premier recours (généralistes, internistes et pédiatres) communiquent chaque semaine leurs observations, sur une base volontaire. Les résultats sont ensuite extrapolés pour l'ensemble de la Suisse. Il s'agit ainsi d'estimations.

Par borréliose de Lyme aiguë on entend un érythème migrant et/ou un lymphocytome borrélien. Les formes chroniques de borréliose de Lyme sont aussi déclarées, mais elles ne figurent pas dans les présentes statistiques, afin de représenter exclusivement les cas survenus durant la saison à tiques.

L'estimation du nombre de consultations médicales suite à des cas de borréliose peut être supérieure à celles dues à une piqûre de tique si, durant la période considérée, des cas de borréliose de Lyme sans lien direct avec une piqûre de tique récente sont déclarés. En effet, seuls 50% des patients atteints d'une borréliose de Lyme aiguë se rappellent d'avoir été piqués par une tique.

Les cas de méningo-encéphalite verno-estivale (FSME) sont enregistrés dans le système de déclaration obligatoire. Les médecins et les laboratoires sont tenus de signaler tous les cas au médecin cantonal et à l'OFSP. Il s'agit ainsi d'un nombre de cas précis.

Les analyses fournies dans le présent rapport de situation se basent sur la date à laquelle la maladie est apparue ; quant aux statistiques publiées sur Internet et dans le bulletin de l'OFSP, elles se basent sur la date du test ou de la déclaration. Il peut en résulter certaines différences statistiques. De plus, des déclarations ultérieures ou la classification définitive des cas peuvent en modifier le nombre.

## Maladies transmissibles

# Statistique Sentinella

### Déclarations (N) sur 4 semaines jusqu'au 24.7.2015 et incidence par 1000 consultations (N/10<sup>3</sup>)

Enquête facultative auprès de médecins praticiens (généralistes, internistes et pédiatres)

Semaine	27		28		29		30		Moyenne de 4 semaines	
	N	N/10 <sup>3</sup>	N	N/10 <sup>3</sup>	N	N/10 <sup>3</sup>	N	N/10 <sup>3</sup>	N	N/10 <sup>3</sup>
Thème										
Suspicion d'influenza	2	0.2	5	0.5	2	0.2	2	0.3	2.8	0.3
Oreillons	0	0	0	0	0	0	0	0	0	0
Otite moyenne	40	3.2	38	3.5	33	3.7	21	3.0	33	3.3
Pneumonie	9	0.7	4	0.4	7	0.8	2	0.3	5.5	0.6
Coqueluche	3	0.2	2	0.2	1	0.1	3	0.4	2.3	0.2
Piqûre de tiques	27	2.1	23	2.1	18	2.0	7	1.0	18.8	1.8
Borréliose de Lyme	11	0.9	8	0.7	7	0.8	3	0.4	7.3	0.7
Vaccination contre la coqueluche (>=16 ans)	33	2.6	23	2.1	25	2.8	14	2.0	23.8	2.4
Vaccination de rattrapage contre la rougeole (>24 mois)	24	1.9	14	1.3	17	1.9	8	1.1	15.8	1.6
Médecins déclarants	147		127		106		88		117	
Données provisoires										



Campagne de communication

# Pour ne rien manquer, faites-vous vacciner

Maladies transmissibles



**POUR NE RIEN  
MANQUER,  
FAITES-VOUS  
VACCINER.**

**La rougeole oblige à rester à la maison.** La rougeole n'est pas une maladie bénigne qui ne concerne que les enfants. Elle peut entraîner de graves complications. Une vaccination vous protège. Et tous les autres aussi. Etes-vous vacciné ? Informations détaillées sur [www.stoprrougeole.ch](http://www.stoprrougeole.ch)



Schweizerische Eidgenossenschaft  
Confédération suisse  
Confederazione Svizzera  
Confederaziun svizra


Se vacciner contre la rougeole – une campagne de l'Office fédéral de la santé publique (OFSP) et des cantons.



Campagne de communication  
**SmokeFree**

Programmes nationaux de prévention



 Schweizerische Eidgenossenschaft  
Confédération suisse  
Confederazione Svizzera  
Confederaziun svizra

Une campagne conjointe de l'OFSP, des cantons et des ONG,  
financée par le fonds de prévention du tabagisme.

**SOPHIE ARRÊTE DE FUMER.  
VOUS AUSSI, VOUS POUVEZ LE FAIRE.**  
Demandez de l'aide à votre  
médecin ou à votre pharmacien.

**Je suis plus forte.**

  
**S M O K E  
FREE**  
smokefree.ch

**P.P. A**

CH-3003 Berne  
Post CH AG

Indiquer les changements  
d'adresse :

Bulletin de l'OFSP  
OFCL, Diffusion publications  
CH-3003 Berne

# Bulletin 32/15