

# Bulletin 27/15

Office fédéral de la santé publique



Schweizerische Eidgenossenschaft  
Confédération suisse  
Confederazione Svizzera  
Confederaziun svizra

Département fédéral de l'intérieur DFI  
Office fédéral de la santé publique OFSP



**Editeur**

Office fédéral de la santé publique  
CH-3003 Berne  
[www.bag.admin.ch](http://www.bag.admin.ch)

**Rédaction**

Office fédéral de la santé publique  
CH-3003 Berne  
Téléphone 058 463 87 79  
[drucksachen-bulletin@bag.admin.ch](mailto:drucksachen-bulletin@bag.admin.ch)

**Impression**

ea Druck AG  
Zürichstrasse 57  
CH-8840 Einsiedeln  
Téléphone 055 418 82 82

**Abonnements, changements d'adresse**

OFCL, Diffusion publications  
CH-3003 Berne  
Téléphone 058 465 50 50  
Fax 058 465 50 58  
[verkauf.zivil@bbl.admin.ch](mailto:verkauf.zivil@bbl.admin.ch)

ISSN 1420-4274

Maladies transmissibles <b>Déclarations des maladies infectieuses</b>	508
<b>anresis.ch: déclarations de micro-organismes multirésistants en Suisse</b>	510
<b>Situation actuelle: nombre de consultations médicales suite à une piqûre de tique, nombre de cas de borréliose de Lyme et de cas de FSME</b>	512
<b>Statistique Sentinella</b>	514
<b>Information: Le Plan de vaccination suisse 2015 et des fiches d'information relatives aux vaccinations actualisées sont disponibles sur Internet ou à commander</b>	515
Stupéfiants <b>Vol d'ordonnances</b>	516
Campagne de communication <b>SmokeFree</b>	517
Campagne de communication <b>Pour ne rien manquer, faites-vous vacciner</b>	519

## Déclarations des maladies infectieuses

Situation à la fin de la 25<sup>e</sup> semaine (23.06.2015)<sup>a</sup>

<sup>a</sup> Déclarations des médecins et des laboratoires selon l'ordonnance sur la déclaration. Sont exclus les cas de personnes domiciliées en dehors de la Suisse et de la Principauté du Liechtenstein. Données provisoires selon la date de la déclaration. Les chiffres écrits en *italique* correspondent aux données annualisées: cas/an et 100 000 habitants (population résidente selon Annuaire statistique de la Suisse). Les incidences annualisées permettent de comparer les différentes périodes.

<sup>b</sup> Voir surveillance de l'influenza dans le système de déclaration Sentinella: [www.bag.admin.ch/sentinella](http://www.bag.admin.ch/sentinella).

<sup>c</sup> N'inclut pas les cas de rubéole materno-fœtale.

<sup>d</sup> Femmes enceintes et nouveau-nés.

	Semaine 25			Dernières 4 semaines			Dernières 52 semaines			Depuis début année		
	2015	2014	2013	2015	2014	2013	2015	2014	2013	2015	2014	2013
Transmission respiratoire												
Haemophilus influenzae: maladie invasive		2 <i>1.30</i>	2 <i>1.30</i>	4 <i>0.60</i>	8 <i>1.30</i>	9 <i>1.40</i>	101 <i>1.20</i>	96 <i>1.20</i>	86 <i>1.00</i>	62 <i>1.60</i>	61 <i>1.60</i>	47 <i>1.20</i>
Infection à virus influenza, types et sous-types saisonniers <sup>b</sup>			1 <i>0.60</i>	3 <i>0.50</i>	2 <i>0.30</i>	2 <i>0.30</i>	5812 <i>71.10</i>	1521 <i>18.60</i>	2880 <i>35.20</i>	5733 <i>145.80</i>	1500 <i>38.20</i>	2822 <i>71.80</i>
Légionellose	12 <i>7.60</i>	7 <i>4.40</i>	3 <i>1.90</i>	37 <i>5.90</i>	17 <i>2.70</i>	25 <i>4.00</i>	335 <i>4.10</i>	272 <i>3.30</i>	289 <i>3.50</i>	130 <i>3.30</i>	90 <i>2.30</i>	105 <i>2.70</i>
Méningocoques: maladie invasive	1 <i>0.60</i>		1 <i>0.60</i>	5 <i>0.80</i>		4 <i>0.60</i>	43 <i>0.50</i>	45 <i>0.60</i>	36 <i>0.40</i>	26 <i>0.70</i>	20 <i>0.50</i>	26 <i>0.70</i>
Pneumocoques: maladie invasive	7 <i>4.40</i>	6 <i>3.80</i>	10 <i>6.40</i>	49 <i>7.80</i>	45 <i>7.20</i>	50 <i>8.00</i>	793 <i>9.70</i>	827 <i>10.10</i>	943 <i>11.50</i>	531 <i>13.50</i>	530 <i>13.50</i>	627 <i>16.00</i>
Rougeole	1 <i>0.60</i>		7 <i>4.40</i>	2 <i>0.30</i>	2 <i>0.30</i>	14 <i>2.20</i>	21 <i>0.30</i>	155 <i>1.90</i>	51 <i>0.60</i>	15 <i>0.40</i>	16 <i>0.40</i>	37 <i>0.90</i>
Rubéole <sup>c</sup>						1 <i>0.20</i>	5 <i>0.06</i>	2 <i>0.02</i>	6 <i>0.07</i>	3 <i>0.08</i>	1 <i>0.03</i>	5 <i>0.10</i>
Rubéole, materno-fœtale <sup>d</sup>												
Tuberculose	7 <i>4.40</i>	17 <i>10.80</i>	11 <i>7.00</i>	44 <i>7.00</i>	40 <i>6.40</i>	43 <i>6.80</i>	507 <i>6.20</i>	488 <i>6.00</i>	490 <i>6.00</i>	244 <i>6.20</i>	210 <i>5.30</i>	252 <i>6.40</i>
Transmission féco-orale												
Campylobactériose	143 <i>90.90</i>	190 <i>120.80</i>	147 <i>93.50</i>	618 <i>98.30</i>	627 <i>99.70</i>	554 <i>88.10</i>	6938 <i>84.80</i>	7867 <i>96.20</i>	7839 <i>95.90</i>	2565 <i>65.20</i>	3276 <i>83.30</i>	2921 <i>74.30</i>
Hépatite A	2 <i>1.30</i>	1 <i>0.60</i>	2 <i>1.30</i>	4 <i>0.60</i>	1 <i>0.20</i>	4 <i>0.60</i>	50 <i>0.60</i>	52 <i>0.60</i>	63 <i>0.80</i>	18 <i>0.50</i>	25 <i>0.60</i>	30 <i>0.80</i>
Infection à E. coli entérohémorragique	5 <i>3.20</i>	3 <i>1.90</i>		19 <i>3.00</i>	6 <i>1.00</i>	2 <i>0.30</i>	161 <i>2.00</i>	96 <i>1.20</i>	63 <i>0.80</i>	77 <i>2.00</i>	41 <i>1.00</i>	27 <i>0.70</i>
Listériose		2 <i>1.30</i>		5 <i>0.80</i>	6 <i>1.00</i>	2 <i>0.30</i>	73 <i>0.90</i>	94 <i>1.20</i>	40 <i>0.50</i>	27 <i>0.70</i>	54 <i>1.40</i>	23 <i>0.60</i>
Salmonellose, S. typhi/paratyphi					2 <i>0.30</i>	1 <i>0.20</i>	18 <i>0.20</i>	25 <i>0.30</i>	26 <i>0.30</i>	8 <i>0.20</i>	13 <i>0.30</i>	11 <i>0.30</i>
Salmonellose, autres	12 <i>7.60</i>	20 <i>12.70</i>	20 <i>12.70</i>	75 <i>11.90</i>	90 <i>14.30</i>	86 <i>13.70</i>	1195 <i>14.60</i>	1236 <i>15.10</i>	1281 <i>15.70</i>	397 <i>10.10</i>	438 <i>11.10</i>	478 <i>12.20</i>
Shigellose	2 <i>1.30</i>	4 <i>2.50</i>	2 <i>1.30</i>	5 <i>0.80</i>	11 <i>1.80</i>	3 <i>0.50</i>	139 <i>1.70</i>	144 <i>1.80</i>	169 <i>2.10</i>	53 <i>1.40</i>	58 <i>1.50</i>	63 <i>1.60</i>

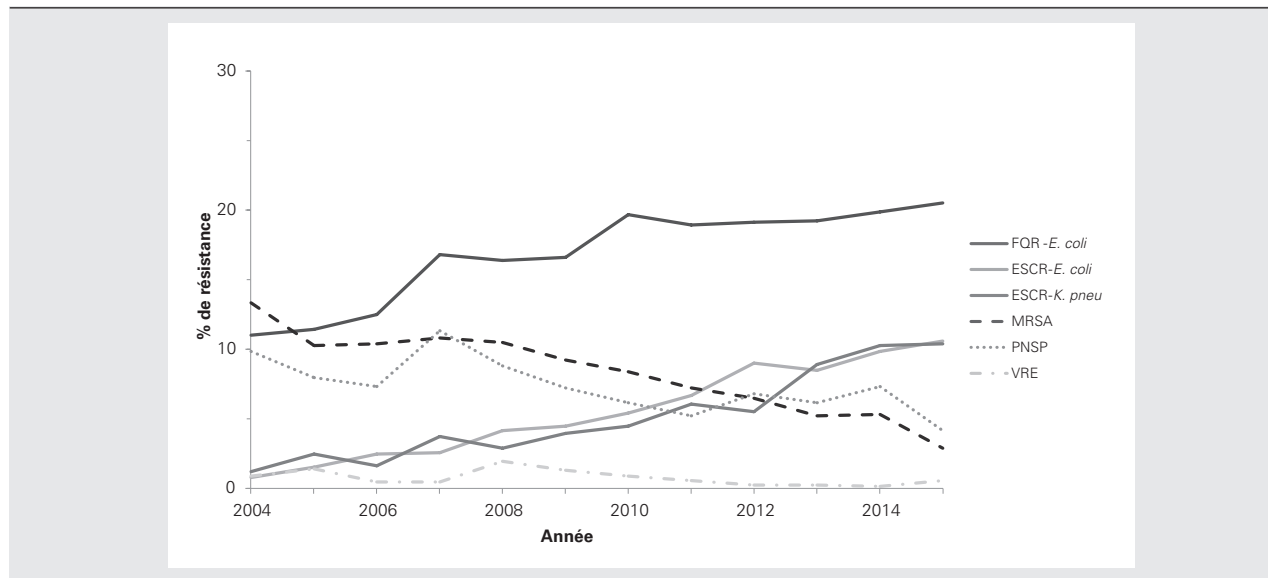
## ▶▶▶▶▶ Maladies transmissibles

	Semaine 25			Dernières 4 semaines			Dernières 52 semaines			Depuis début année		
	2015	2014	2013	2015	2014	2013	2015	2014	2013	2015	2014	2013
<b>Transmission par du sang ou sexuelle</b>												
Chlamydirose	186 <i>118.30</i>	215 <i>136.70</i>	167 <i>106.20</i>	845 <i>134.40</i>	707 <i>112.40</i>	680 <i>108.10</i>	9755 <i>119.30</i>	9321 <i>114.00</i>	8169 <i>99.90</i>	4710 <i>119.80</i>	4649 <i>118.30</i>	3991 <i>101.50</i>
Gonorrhée	31 <i>19.70</i>	29 <i>18.40</i>	35 <i>22.30</i>	143 <i>22.70</i>	128 <i>20.40</i>	132 <i>21.00</i>	1702 <i>20.80</i>	1628 <i>19.90</i>	1731 <i>21.20</i>	895 <i>22.80</i>	779 <i>19.80</i>	844 <i>21.50</i>
Hépatite B, aiguë			1 <i>0.60</i>	2 <i>0.30</i>	2 <i>0.30</i>	3 <i>0.50</i>	37 <i>0.40</i>	59 <i>0.70</i>	65 <i>0.80</i>	12 <i>0.30</i>	22 <i>0.60</i>	28 <i>0.70</i>
Hépatite B, total déclarations	3	27	36	76	90	135	1307	1440	1432	606	693	692
Hépatite C, aiguë		3 <i>1.90</i>	1 <i>0.60</i>		8 <i>1.30</i>	5 <i>0.80</i>	35 <i>0.40</i>	58 <i>0.70</i>	57 <i>0.70</i>	14 <i>0.40</i>	34 <i>0.90</i>	26 <i>0.70</i>
Hépatite C, total déclarations	14	38	42	119	130	143	1630	1683	1728	737	775	830
Infection à VIH		14 <i>8.90</i>	10 <i>6.40</i>	63 <i>10.00</i>	45 <i>7.20</i>	54 <i>8.60</i>	537 <i>6.60</i>	545 <i>6.70</i>	644 <i>7.90</i>	280 <i>7.10</i>	271 <i>6.90</i>	317 <i>8.10</i>
Sida		2 <i>1.30</i>		6 <i>1.00</i>	11 <i>1.80</i>	5 <i>0.80</i>	75 <i>0.90</i>	114 <i>1.40</i>	96 <i>1.20</i>	30 <i>0.80</i>	44 <i>1.10</i>	55 <i>1.40</i>
Syphilis	41 <i>26.10</i>	22 <i>14.00</i>	21 <i>13.40</i>	107 <i>17.00</i>	79 <i>12.60</i>	73 <i>11.60</i>	1069 <i>13.10</i>	1056 <i>12.90</i>	1123 <i>13.70</i>	501 <i>12.70</i>	492 <i>12.50</i>	548 <i>13.90</i>
<b>Zoonoses et autres maladies transmises par des vecteurs</b>												
Brucellose							1 <i>0.01</i>	4 <i>0.05</i>	3 <i>0.04</i>		2 <i>0.05</i>	2 <i>0.05</i>
Chikungunya	1 <i>0.60</i>	1 <i>0.60</i>		3 <i>0.50</i>	5 <i>0.80</i>		101 <i>1.20</i>	13 <i>0.20</i>	3 <i>0.04</i>	25 <i>0.60</i>	10 <i>0.20</i>	2 <i>0.05</i>
Dengue	2 <i>1.30</i>	3 <i>1.90</i>	2 <i>1.30</i>	12 <i>1.90</i>	9 <i>1.40</i>	11 <i>1.80</i>	138 <i>1.70</i>	163 <i>2.00</i>	137 <i>1.70</i>	66 <i>1.70</i>	56 <i>1.40</i>	67 <i>1.70</i>
Encéphalite à tiques	7 <i>4.40</i>	5 <i>3.20</i>	7 <i>4.40</i>	25 <i>4.00</i>	13 <i>2.10</i>	32 <i>5.10</i>	116 <i>1.40</i>	192 <i>2.40</i>	103 <i>1.30</i>	33 <i>0.80</i>	30 <i>0.80</i>	41 <i>1.00</i>
Fièvre du Nil occidental								1 <i>0.01</i>	1 <i>0.01</i>			
Fièvre jaune												
Fièvre Q		2 <i>1.30</i>	2 <i>1.30</i>	2 <i>0.30</i>	4 <i>0.60</i>	3 <i>0.50</i>	37 <i>0.40</i>	29 <i>0.40</i>	19 <i>0.20</i>	15 <i>0.40</i>	16 <i>0.40</i>	13 <i>0.30</i>
Infection à Hantavirus					1 <i>0.20</i>		1 <i>0.01</i>	1 <i>0.01</i>	6 <i>0.07</i>	1 <i>0.03</i>	1 <i>0.03</i>	
Paludisme	9 <i>5.70</i>	8 <i>5.10</i>	1 <i>0.60</i>	33 <i>5.20</i>	28 <i>4.40</i>	4 <i>0.60</i>	331 <i>4.00</i>	177 <i>2.20</i>	172 <i>2.10</i>	127 <i>3.20</i>	99 <i>2.50</i>	82 <i>2.10</i>
Trichinellose									2 <i>0.02</i>			1 <i>0.03</i>
Tularémie				1 <i>0.20</i>	1 <i>0.20</i>	4 <i>0.60</i>	41 <i>0.50</i>	24 <i>0.30</i>	41 <i>0.50</i>	7 <i>0.20</i>	4 <i>0.10</i>	8 <i>0.20</i>
<b>Autres déclarations</b>												
Botulisme								2 <i>0.02</i>			1 <i>0.03</i>	
Maladie de Creutzfeldt-Jakob <sup>e</sup>				1 <i>0.20</i>	1 <i>0.20</i>		21 <i>0.30</i>	18 <i>0.20</i>	16 <i>0.20</i>	12 <i>0.30</i>	7 <i>0.20</i>	10 <i>0.20</i>
Tétanos												

# anresis.ch: déclarations de micro-organismes multirésistants en Suisse

Situation : enquête anresis.ch du 23.06.2014.

Proportion des micro-organismes multirésistants (en %) provenant d'isolats invasifs (n), 2004–2015.



Année		2004	2005	2006	2007	2008	2009	2010	2011	2012	2013	2014	2015
<b>FQR-E. coli</b>	%	<b>10.6</b>	<b>11.0</b>	<b>12.0</b>	<b>16.1</b>	<b>15.7</b>	<b>15.9</b>	<b>18.8</b>	<b>18.1</b>	<b>18.3</b>	<b>18.4</b>	<b>19.0</b>	<b>19.6</b>
	n	1'353	1'534	2'086	2'287	2'722	3'142	3'392	3'527	3'713	4'109	4'631	1'324
<b>ESCR-E. coli</b>	%	<b>0.9</b>	<b>1.6</b>	<b>2.5</b>	<b>2.6</b>	<b>4.1</b>	<b>4.4</b>	<b>5.3</b>	<b>6.5</b>	<b>8.7</b>	<b>8.2</b>	<b>9.5</b>	<b>10.2</b>
	n	1'420	1'622	2'167	2'359	2'804	3'258	3'527	3'694	3'712	4'102	4'639	1'332
<b>ESCR-K. pneu</b>	%	<b>1.3</b>	<b>2.5</b>	<b>1.7</b>	<b>3.7</b>	<b>2.9</b>	<b>3.9</b>	<b>4.4</b>	<b>5.9</b>	<b>5.4</b>	<b>8.6</b>	<b>9.9</b>	<b>10.0</b>
	n	238	278	353	427	484	587	656	656	686	730	866	219
<b>MRSA</b>	%	<b>12.8</b>	<b>9.9</b>	<b>10.0</b>	<b>10.4</b>	<b>10.1</b>	<b>8.9</b>	<b>8.1</b>	<b>7.0</b>	<b>6.3</b>	<b>5.1</b>	<b>5.2</b>	<b>2.9</b>
	n	758	840	1'063	1'120	1'220	1'393	1'413	1'464	1'383	1'476	1'690	518
<b>PNSP</b>	%	<b>9.5</b>	<b>7.7</b>	<b>7.1</b>	<b>10.9</b>	<b>8.5</b>	<b>7.0</b>	<b>6.0</b>	<b>5.1</b>	<b>6.6</b>	<b>6.0</b>	<b>7.1</b>	<b>4.1</b>
	n	421	470	537	677	669	683	536	593	501	568	536	244
<b>VRE</b>	%	<b>1.0</b>	<b>1.5</b>	<b>0.6</b>	<b>0.6</b>	<b>2.0</b>	<b>1.4</b>	<b>1.0</b>	<b>0.7</b>	<b>0.4</b>	<b>0.4</b>	<b>0.3</b>	<b>0.7</b>
	n	191	203	311	335	454	588	611	672	698	761	959	290

**Légende**

<b>FQR-<i>E. coli</i></b>	<b><i>Escherichia coli</i> résistants aux fluoroquinolones,</b> définis comme tous les <i>E. coli</i> de sensibilité intermédiaire ou résistants à la norfloxacine et/ou à la ciprofloxacine.
<b>ESCR-<i>E. coli</i></b>	<b><i>Escherichia coli</i> résistants aux céphalosporines à large spectre,</b> définis comme <i>E. coli</i> de sensibilité intermédiaire ou résistants à au moins une des céphalosporines de troisième ou quatrième génération testées. En Europe, 85–100 % de ces ESCR- <i>E. coli</i> sont productrices de BLSE ( $\beta$ -Lactamases à Spectre Étendu).
<b>ESCR-<i>K. pneu</i></b>	<b><i>Klebsiella pneumoniae</i> résistants aux céphalosporines à large spectre,</b> définis comme <i>K. pneumoniae</i> de sensibilité intermédiaire ou résistants à au moins une des céphalosporines de troisième ou quatrième génération testées. En Europe 85–100 % de ces ESCR- <i>K. pneu</i> sont productrices de BLSE.
<b>MRSA</b>	<b><i>Staphylococcus aureus</i> résistants à la méthicilline,</b> définis comme tous les <i>S. aureus</i> de sensibilité intermédiaire ou résistants à au moins l'un des antibiotiques céfoxitine, flucloxacilline, méthicilline ou oxacilline.
<b>PNSP</b>	<b><i>Streptococcus pneumoniae</i> résistants à la pénicilline,</b> définis comme tous les <i>S. pneumoniae</i> de sensibilité intermédiaire ou résistants à l'antibiotique pénicilline.
<b>VRE</b>	<b>Entérocoques résistants à la vancomycine,</b> définis comme les entérocoques de sensibilité intermédiaire ou résistants à l'antibiotique vancomycine. Eu égard à la résistance intrinsèque de <i>E. gallinarum</i> , <i>E. flavescens</i> et <i>E. casseliflavus</i> à la vancomycine, seuls <i>E. faecalis</i> et <i>E. faecium</i> ont été pris en compte. Les entérocoques non spécifiés ont été exclus de l'analyse.

**Contact**

Office fédéral de la santé publique  
Unité de direction Santé publique  
Division Maladies transmissibles  
Téléphone 058 463 87 06

**Renseignements complémentaires**

Des données de résistance supplémentaires concernant les principaux micro-organismes sont disponibles sur le site [www.anresis.ch](http://www.anresis.ch).

**Explications**

*Le tableau et le graphique prennent en compte tous les isolats provenant de cultures d'échantillons de sang et de liquide céphalorachidien enregistrés dans la base de données à la date spécifiée et qui ont été testés pour les substances citées. Les résultats envoyés par les laboratoires sont intégrés tels quels et les données analysées. anresis.ch ne procède à aucun test de validation de résistance sur les isolats individuels.*

*La quantité de données envoyée est relativement constante depuis 2009. De légères distorsions dues à des retards de transmission ou à des changements dans l'organisation des laboratoires sont cependant possibles, notamment en ce qui concerne les données les plus récentes. A cause de ces distorsions, la prudence est de mise lors de l'interprétation des chiffres absolus; ces données ne permettent pas une extrapolation à l'échelle nationale.*

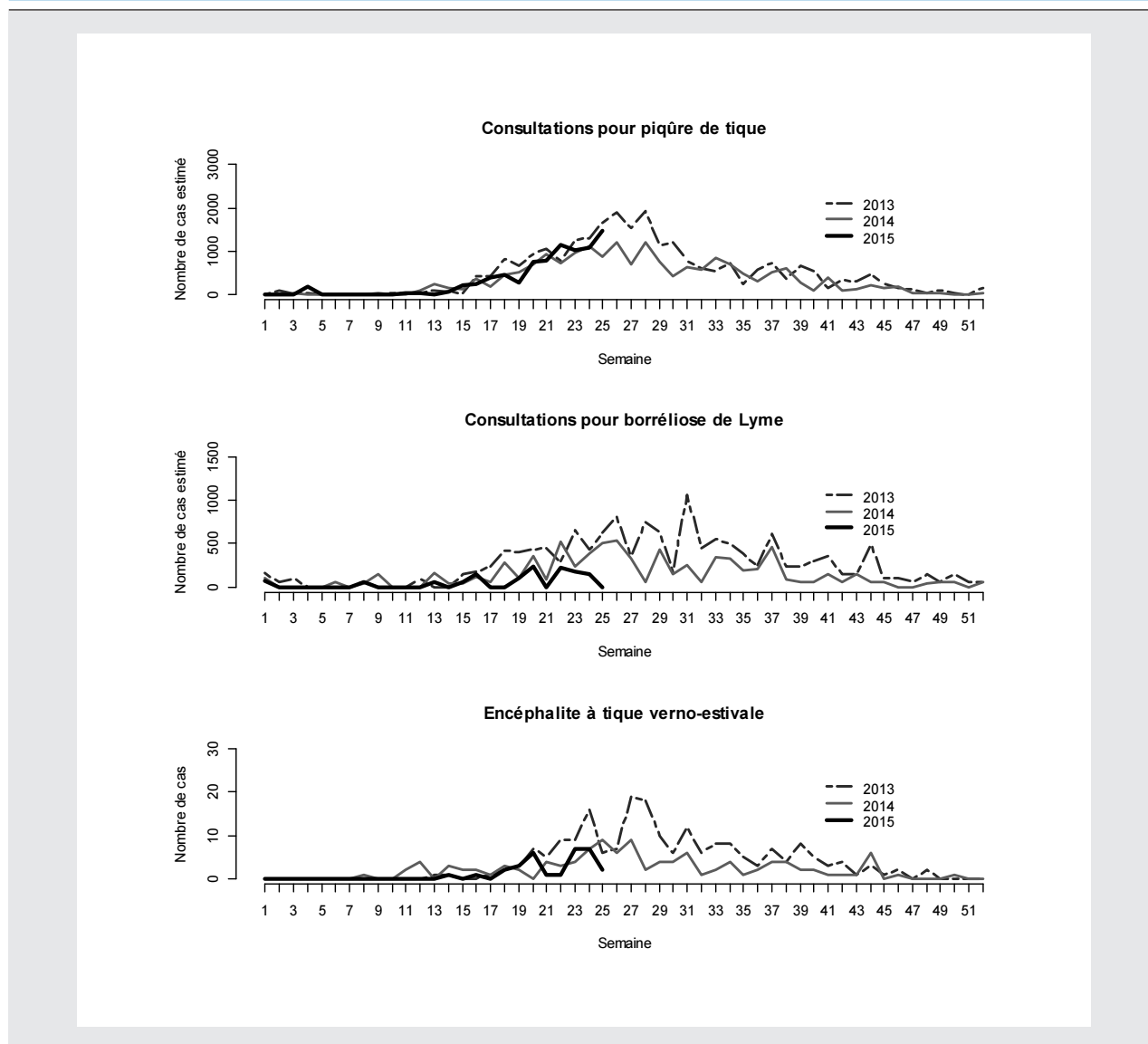
*Seul l'isolat initial a été pris en compte lors de doublons (même germe chez le même patient dans la même année de déclaration). Les examens de dépistage et les tests de confirmation provenant de laboratoires de référence ont été exclus. Les données de résistance sont utilisées pour la surveillance épidémiologique de résistances spécifiques, mais sont trop peu différenciées pour orienter le choix d'un traitement.*

# Situation actuelle: nombre de consultations médicales suite à une piqûre de tique, nombre de cas de borréliose de Lyme et de cas de FSME

Etat au 23 juin 2015

Figure 1

Estimation du nombre de consultations médicales suite à une piqûre de tique, du nombre de cas de borréliose de Lyme et de cas de FSME en Suisse de 2013 à 2015 (jusqu'à la semaine 25)



## Estimation du nombre de consultations médicales suite à une piqûre de tique et de cas de borréliose de Lyme

A la fin de la semaine 25/2015, l'extrapolation pour le début de l'année 2015 fournit une estimation de 8000 consultations pour piqûre de tique (figure 1, en haut; tableau 1). Ce chiffre correspond environ aux extrapolations des années précédentes.

Pour les 25 premières semaines de l'année 2015, le nombre extra-

polé de cas de borréliose de Lyme aiguë s'élève à 1000 (figure 1, au milieu; tableau 1). Ce chiffre est bas, comparé aux années précédentes.

## Nombre de cas de méningo-encéphalite verno-estivale (FSME) déclarés

Le nombre de déclarations hebdomadaires est sujet à de fortes fluctuations. Depuis 2000, de 21 à 86 cas de FSME ont été déclarés durant les semaines 1 à 25. Trente-et-

un cas ont été signalés jusqu'à la semaine 25 de l'année en cours (figure 1, en bas; figure 2).

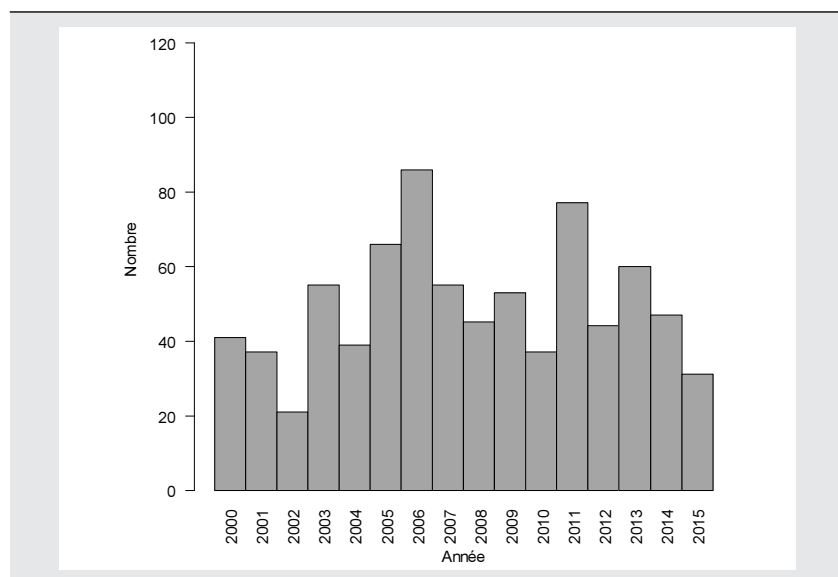


Tableau 1  
**Estimation du nombre de consultations médicales suite à une piqûre de tique et de cas de borréliose de Lyme en Suisse de 2008 à 2015 (semaines 1 à 25)**

Année d'apparition de la maladie	Borréliose de Lyme	Consultations pour piqûre de tique
2008	4000	9000
2009	4000	9000
2010	3000	8000
2011	4000	10000
2012	4000	8000
2013	5000	10000
2014	3000	8000
2015	1000	8000

**Contact**  
 Office fédéral de la santé publique  
 Unité de direction Santé publique  
 Division Maladies transmissibles  
 Téléphone 058 463 87 06

Figure 2  
**Nombre de cas de FSME en Suisse, 2000–2015 (semaines 1 à 25)**



### Explications sur la collecte et l'analyse des données

Les piqûres de tiques et les cas de borréliose de Lyme sont recensés dans le système de déclaration Sentinella depuis 2008. Au sein de ce réseau, des médecins de premier recours (généralistes, internistes et pédiatres) communiquent chaque semaine leurs observations, sur une base volontaire. Les résultats sont ensuite extrapolés pour l'ensemble de la Suisse. Il s'agit ainsi d'estimations.

Par borréliose de Lyme aiguë on entend un érythème migrant et/ou un lymphocytome borrélien. Les formes chroniques de borréliose de Lyme sont aussi déclarées, mais elles ne figurent pas dans les présentes statistiques, afin de représenter exclusivement les cas survenus durant la saison à tiques.

L'estimation du nombre de consultations médicales suite à des cas de borréliose peut être supérieure à celles dues à une piqûre de tique si, durant la période considérée, des cas de borréliose de Lyme sans lien direct avec une piqûre de tique récente sont déclarés. En effet, seuls 50% des patients atteints d'une borréliose de Lyme aiguë se rappellent d'avoir été piqués par une tique.

Les cas de méningo-encéphalite verno-estivale (FSME) sont enregistrés dans le système de déclaration obligatoire. Les médecins et les laboratoires sont tenus de signaler tous les cas au médecin cantonal et à l'OFSP. Il s'agit ainsi d'un nombre de cas précis.

Les analyses fournies dans le présent rapport de situation se basent sur la date à laquelle la maladie est apparue ; quant aux statistiques publiées sur Internet et dans le bulletin de l'OFSP, elles se basent sur la date du test ou de la déclaration. Il peut en résulter certaines différences statistiques. De plus, des déclarations ultérieures ou la classification définitive des cas peuvent en modifier le nombre.

# Maladies transmissibles

## Statistique Sentinella

### Déclarations (N) sur 4 semaines jusqu'au 19.6.2015 et incidence par 1000 consultations (N/10<sup>3</sup>)

Enquête facultative auprès de médecins praticiens (généralistes, internistes et pédiatres)

Semaine	22		23		24		25		Moyenne de 4 semaines	
	N	N/10 <sup>3</sup>	N	N/10 <sup>3</sup>	N	N/10 <sup>3</sup>	N	N/10 <sup>3</sup>	N	N/10 <sup>3</sup>
Thème										
Suspicion d'influenza	0	0	1	0.1	2	0.2	1	0.1	1	0.1
Oreillons	0	0	1	0.1	1	0.1	0	0	0.5	0.1
Otite moyenne	34	3.1	35	2.7	31	2.4	27	2.4	31.8	2.7
Pneumonie	5	0.5	5	0.4	11	0.8	5	0.4	6.5	0.5
Coqueluche	1	0.1	8	0.6	2	0.2	1	0.1	3	0.3
Piqûre de tiques	21	1.9	23	1.8	24	1.8	27	2.4	23.8	2.0
Borréliose de Lyme	5	0.5	5	0.4	11	0.8	10	0.9	7.8	0.7
Vaccination contre la coqueluche (>=16 ans)	18	1.7	29	2.3	31	2.4	31	2.8	27.3	2.3
Vaccination de rattrapage contre la rougeole (>24 mois)	13	1.2	17	1.3	19	1.5	22	2.0	17.8	1.5
Médecins déclarants	146		152		149		131		144.5	
Données provisoires										

## Information: Le Plan de vaccination suisse 2015 et des fiches d'information relatives aux vaccinations actualisées sont disponibles sur Internet ou à commander

Le **Plan de vaccination suisse 2015** (version longue) est paru en annexe du Bulletin OFSP N° 10 du 2 mars 2015. Il peut être commandé directement auprès de l'OFSP (Division Maladies transmissibles, 3003 Berne, Téléphone: 058 463 87 06, courriel: [epi@bag.admin.ch](mailto:epi@bag.admin.ch)). Depuis sa publication, quelques erreurs typographiques nous ont été signalées et corrigées. La version corrigée peut être téléchargée en format électronique et interactif sur le site Internet de l'OFSP [www.bag.admin.ch/themen/medizin/00682/00685/index.html?lang=fr](http://www.bag.admin.ch/themen/medizin/00682/00685/index.html?lang=fr) (sur [www.bag.admin.ch](http://www.bag.admin.ch) suivre Thèmes > Maladies et médecine > Maladies infectieuses > Vaccinations).

Les **Fiches d'information** actualisées suivantes peuvent être téléchargées sur le site Internet de l'OFSP [www.bag.admin.ch/themen/medizin/00682/00685/03212/index.html?lang=fr](http://www.bag.admin.ch/themen/medizin/00682/00685/03212/index.html?lang=fr) (sur [www.bag.admin.ch](http://www.bag.admin.ch) suivre Thèmes > Maladies et médecine > Maladies infectieuses > Vaccinations > Factsheets) ou commandées gratuitement, en mentionnant le nombre de blocs ou d'unités souhaités (voir ci-dessous) et le numéro de commande correspondant, auprès de l'Office fédéral des constructions et de la logistique (OFCL), Distribution des publications fédérales, 3003 Berne (Fax: +41 (0) 58 465 50 58, courriel: [verkauf.zivil@bbl.admin.ch](mailto:verkauf.zivil@bbl.admin.ch)):

- **Plan de vaccination 2015** – Aperçu simplifié (Feuille A4 à l'unité; n° de commande : 311.267.f)
- **Patients à risque** (Feuille A4 à l'unité; n° de commande : 316.530.f)
- **Cancers et verrues génitales dus aux papillomavirus humains** (actuellement seulement disponible sur Internet)
- **Vaccinations recommandées avant, pendant ou après une grossesse** (Feuille A4 par blocs de 50; n° de commande : 311.266.f)
- **Diphtérie, tétanos, coqueluche (adultes)** (Feuille A4 par blocs de 50; n° de commande : 311.269.f)

La fiche d'information **Diphtérie, tétanos, coqueluche, polio, Hib, hépatite B** en langue allemande est à nouveau disponible (Feuille A4 par blocs de 50; n° de commande : 311.274.d) et peut être commandée auprès de l'OFCL. ■

**Compléments d'information:**  
Office fédéral de la santé publique  
Unité de direction Santé publique  
Division Maladies transmissibles  
Téléphone 058 463 87 06  
[epi@bag.admin.ch](mailto:epi@bag.admin.ch)

# Stupéfiants

## Vol d'ordonnances

---

### Les ordonnances suivantes sont bloquées

---

Canton	N <sup>os</sup> de bloc	Ordonnances n <sup>os</sup>
Argovie	139263D	3481561
	152587D	3814652
	152587D	3814654
Neuchâtel	164340F	4108492

---

Swissmedic  
Division stupéfiants

# SmokeFree

Programmes nationaux de prévention



+ Schweizerische Eidgenossenschaft  
Confédération suisse  
Confederazione Svizzera  
Confederaziun svizra

Une campagne conjointe de l'OFSP, des cantons et des ONG,  
financée par le fonds de prévention du tabagisme.

**SYLVAIN ARRÊTE DE FUMER.  
VOUS AUSSI, VOUS POUVEZ LE FAIRE.**  
Smokefree.ch vous permet de trouver  
du soutien près de chez vous.



# Je suis plus fort.

**S M O K E  
FREE**

smokefree.ch

Campagne de communication

## Pour ne rien manquer, faites-vous vacciner

Maladies transmissibles



KSP

**POUR NE RIEN  
MANQUER,  
FAITES-VOUS  
VACCINER.**

**La rougeole oblige à rester à la maison.** La rougeole n'est pas une maladie bénigne qui ne concerne que les enfants. Elle peut entraîner de graves complications. Une vaccination vous protège. Et tous les autres aussi. Etes-vous vacciné ? Informations détaillées sur [www.stoprrougeole.ch](http://www.stoprrougeole.ch)

 Schweizerische Eidgenossenschaft  
Confédération suisse  
Confederazione Svizzera  
Confederaziun svizra

Se vacciner contre la rougeole – une campagne de l'Office fédéral de la santé publique (OFSP) et des cantons.

29 juin 2015

Bulletin 27

519

**P.P. A**

CH-3003 Berne  
Post CH AG

Indiquer les changements  
d'adresse :

Bulletin de l'OFSP  
OFCL, Diffusion publications  
CH-3003 Berne

# Bulletin 27/15