

# Bulletin 25/15

Office fédéral de la santé publique



Schweizerische Eidgenossenschaft  
Confédération suisse  
Confederazione Svizzera  
Confederaziun svizra

Département fédéral de l'intérieur DFI  
Office fédéral de la santé publique OFSP



**Editeur**

Office fédéral de la santé publique  
CH-3003 Berne  
[www.bag.admin.ch](http://www.bag.admin.ch)

**Rédaction**

Office fédéral de la santé publique  
CH-3003 Berne  
Téléphone 058 463 87 79  
[drucksachen-bulletin@bag.admin.ch](mailto:drucksachen-bulletin@bag.admin.ch)

**Impression**

ea Druck AG  
Zürichstrasse 57  
CH-8840 Einsiedeln  
Téléphone 055 418 82 82

**Abonnements, changements d'adresse**

OFCL, Diffusion publications  
CH-3003 Berne  
Téléphone 058 465 50 50  
Fax 058 465 50 58  
[verkauf.zivil@bbl.admin.ch](mailto:verkauf.zivil@bbl.admin.ch)

ISSN 1420-4274

---

Sommaire	
Maladies transmissibles	
<b>Déclarations des maladies infectieuses</b>	484
<b>Situation actuelle: nombre de consultations médicales suite à une piqûre de tique, nombre de cas de borréliose de Lyme et de cas de FSME</b>	486
<b>Statistique Sentinella</b>	488
Stupéfiants	
<b>Vol d'ordonnances</b>	489
Campagne de communication	
<b>SmokeFree</b>	491

# Maladies transmissibles

## Déclarations des maladies infectieuses

### Situation à la fin de la 23<sup>ème</sup> semaine (09.06.2015)<sup>a</sup>

<sup>a</sup> Déclarations des médecins et des laboratoires selon l'ordonnance sur la déclaration. Sont exclus les cas de personnes domiciliées en dehors de la Suisse et de la Principauté du Liechtenstein. Données provisoires selon la date de la déclaration. Les chiffres écrits en *italique* correspondent aux données annualisées: cas/an et 100 000 habitants (population résidente selon Annuaire statistique de la Suisse). Les incidences annualisées permettent de comparer les différentes périodes.

<sup>b</sup> Voir surveillance de l'influenza dans le système de déclaration Sentinella: [www.bag.admin.ch/sentinella](http://www.bag.admin.ch/sentinella).

<sup>c</sup> N'inclut pas les cas de rubéole materno-fœtale.

<sup>d</sup> Femmes enceintes et nouveau-nés.

	Semaine 23			Dernières 4 semaines			Dernières 52 semaines			Depuis début année		
	2015	2014	2013	2015	2014	2013	2015	2014	2013	2015	2014	2013
<b>Transmission respiratoire</b>												
Haemophilus influenzae: maladie invasive		2 <i>1.30</i>	2 <i>1.30</i>	5 <i>0.80</i>	10 <i>1.60</i>	8 <i>1.30</i>	104 <i>1.30</i>	96 <i>1.20</i>	86 <i>1.00</i>	61 <i>1.70</i>	57 <i>1.60</i>	43 <i>1.20</i>
Infection à virus influenza, types et sous-types saisonniers <sup>b</sup>	1 <i>0.60</i>			23 <i>3.70</i>	14 <i>2.20</i>	2 <i>0.30</i>	5811 <i>71.10</i>	1522 <i>18.60</i>	2880 <i>35.20</i>	5732 <i>158.50</i>	1500 <i>41.50</i>	2821 <i>78.00</i>
Légionellose	9 <i>5.70</i>	3 <i>1.90</i>	5 <i>3.20</i>	33 <i>5.20</i>	15 <i>2.40</i>	21 <i>3.30</i>	328 <i>4.00</i>	275 <i>3.40</i>	291 <i>3.60</i>	112 <i>3.10</i>	79 <i>2.20</i>	91 <i>2.50</i>
Méningocoques: maladie invasive				3 <i>0.50</i>		3 <i>0.50</i>	40 <i>0.50</i>	47 <i>0.60</i>	35 <i>0.40</i>	23 <i>0.60</i>	20 <i>0.60</i>	24 <i>0.70</i>
Pneumocoques: maladie invasive	13 <i>8.30</i>	9 <i>5.70</i>	20 <i>12.70</i>	52 <i>8.30</i>	39 <i>6.20</i>	64 <i>10.20</i>	799 <i>9.80</i>	823 <i>10.10</i>	940 <i>11.50</i>	513 <i>14.20</i>	506 <i>14.00</i>	607 <i>16.80</i>
Rougeole	1 <i>0.60</i>	2 <i>1.30</i>	1 <i>0.60</i>	1 <i>0.20</i>	2 <i>0.30</i>	9 <i>1.40</i>	21 <i>0.30</i>	166 <i>2.00</i>	42 <i>0.50</i>	15 <i>0.40</i>	16 <i>0.40</i>	26 <i>0.70</i>
Rubéole <sup>c</sup>							5 <i>0.06</i>	3 <i>0.04</i>	5 <i>0.06</i>	3 <i>0.08</i>	1 <i>0.03</i>	4 <i>0.10</i>
<b>Rubéole, materno-fœtale<sup>d</sup></b>												
Tuberculose	5 <i>3.20</i>	2 <i>1.30</i>	12 <i>7.60</i>	32 <i>5.10</i>	34 <i>5.40</i>	50 <i>8.00</i>	508 <i>6.20</i>	484 <i>5.90</i>	489 <i>6.00</i>	219 <i>6.10</i>	184 <i>5.10</i>	230 <i>6.40</i>
<b>Transmission féco-orale</b>												
Campylobactériose	172 <i>109.40</i>	105 <i>66.80</i>	136 <i>86.50</i>	530 <i>84.30</i>	466 <i>74.10</i>	486 <i>77.30</i>	7061 <i>86.40</i>	7752 <i>94.80</i>	7943 <i>97.10</i>	2288 <i>63.30</i>	2876 <i>79.50</i>	2636 <i>72.90</i>
Hépatite A				4 <i>0.60</i>	3 <i>0.50</i>	1 <i>0.20</i>	48 <i>0.60</i>	54 <i>0.70</i>	62 <i>0.80</i>	15 <i>0.40</i>	24 <i>0.70</i>	27 <i>0.80</i>
Infection à E. coli entérohémorragique	8 <i>5.10</i>		2 <i>1.30</i>	18 <i>2.90</i>	5 <i>0.80</i>	6 <i>1.00</i>	157 <i>1.90</i>	90 <i>1.10</i>	66 <i>0.80</i>	67 <i>1.80</i>	35 <i>1.00</i>	27 <i>0.80</i>
Listériose	3 <i>1.90</i>	1 <i>0.60</i>	2 <i>1.30</i>	6 <i>1.00</i>	5 <i>0.80</i>	7 <i>1.10</i>	73 <i>0.90</i>	92 <i>1.10</i>	41 <i>0.50</i>	25 <i>0.70</i>	52 <i>1.40</i>	23 <i>0.60</i>
Salmonellose, S. typhi/paratyphi		2 <i>1.30</i>			3 <i>0.50</i>	2 <i>0.30</i>	18 <i>0.20</i>	25 <i>0.30</i>	27 <i>0.30</i>	8 <i>0.20</i>	13 <i>0.40</i>	11 <i>0.30</i>
Salmonellose, autres	30 <i>19.10</i>	28 <i>17.80</i>	15 <i>9.50</i>	83 <i>13.20</i>	82 <i>13.00</i>	87 <i>13.80</i>	1214 <i>14.80</i>	1241 <i>15.20</i>	1258 <i>15.40</i>	372 <i>10.30</i>	394 <i>10.90</i>	429 <i>11.90</i>
Shigellose	1 <i>0.60</i>	1 <i>0.60</i>	1 <i>0.60</i>	5 <i>0.80</i>	7 <i>1.10</i>	4 <i>0.60</i>	143 <i>1.80</i>	138 <i>1.70</i>	175 <i>2.10</i>	49 <i>1.40</i>	50 <i>1.40</i>	61 <i>1.70</i>

▶▶▶▶▶▶ Maladies transmissibles

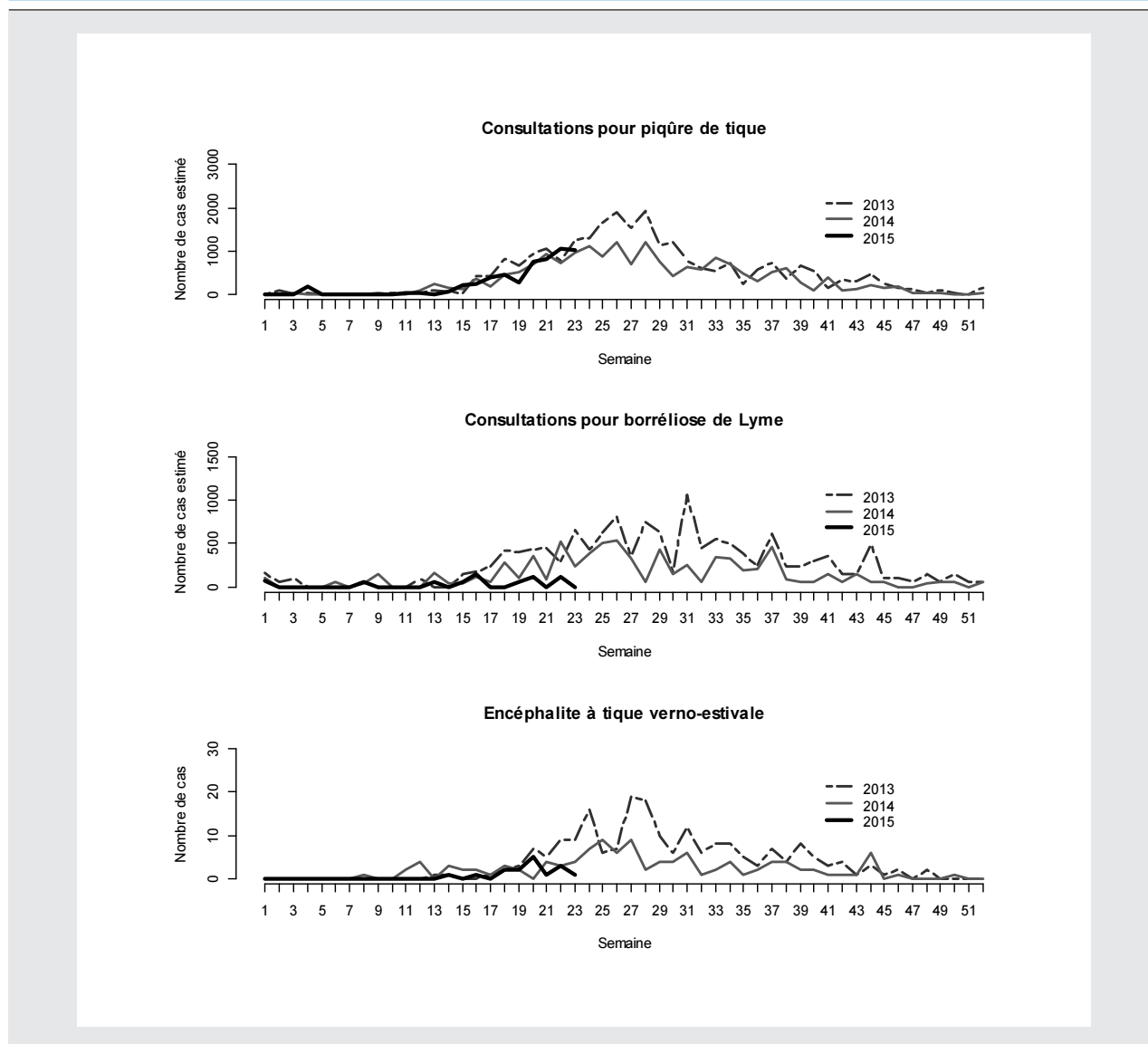
	Semaine 23			Dernières 4 semaines			Dernières 52 semaines			Depuis début année		
	2015	2014	2013	2015	2014	2013	2015	2014	2013	2015	2014	2013
<b>Transmission par du sang ou sexuelle</b>												
Chlamydirose	200 <i>127.20</i>	154 <i>97.90</i>	194 <i>123.40</i>	745 <i>118.40</i>	763 <i>121.30</i>	649 <i>103.20</i>	9781 <i>119.60</i>	9244 <i>113.00</i>	8231 <i>100.70</i>	4336 <i>119.90</i>	4249 <i>117.50</i>	3668 <i>101.40</i>
Gonorrhée	36 <i>22.90</i>	31 <i>19.70</i>	32 <i>20.40</i>	140 <i>22.30</i>	131 <i>20.80</i>	127 <i>20.20</i>	1711 <i>20.90</i>	1634 <i>20.00</i>	1722 <i>21.10</i>	839 <i>23.20</i>	714 <i>19.70</i>	773 <i>21.40</i>
Hépatite B, aiguë		1 <i>0.60</i>			5 <i>0.80</i>	2 <i>0.30</i>	34 <i>0.40</i>	60 <i>0.70</i>	69 <i>0.80</i>	9 <i>0.20</i>	22 <i>0.60</i>	27 <i>0.80</i>
Hépatite B, total déclarations	11	8	31	99	128	120	1324	1448	1430	581	651	642
Hépatite C, aiguë		1 <i>0.60</i>	3 <i>1.90</i>		9 <i>1.40</i>	4 <i>0.60</i>	38 <i>0.50</i>	54 <i>0.70</i>	58 <i>0.70</i>	12 <i>0.30</i>	29 <i>0.80</i>	25 <i>0.70</i>
Hépatite C, total déclarations	10	9	29	98	145	120	1638	1682	1711	675	705	761
Infection à VIH	11 <i>7.00</i>	4 <i>2.50</i>	8 <i>5.10</i>	70 <i>11.10</i>	28 <i>4.40</i>	61 <i>9.70</i>	550 <i>6.70</i>	539 <i>6.60</i>	640 <i>7.80</i>	267 <i>7.40</i>	245 <i>6.80</i>	297 <i>8.20</i>
Sida				2 <i>0.30</i>	5 <i>0.80</i>	18 <i>2.90</i>	75 <i>0.90</i>	108 <i>1.30</i>	102 <i>1.20</i>	24 <i>0.70</i>	38 <i>1.00</i>	55 <i>1.50</i>
Syphilis	30 <i>19.10</i>	20 <i>12.70</i>	12 <i>7.60</i>	77 <i>12.20</i>	92 <i>14.60</i>	99 <i>15.70</i>	1056 <i>12.90</i>	1050 <i>12.80</i>	1117 <i>13.70</i>	445 <i>12.30</i>	449 <i>12.40</i>	511 <i>14.10</i>
<b>Zoonoses et autres maladies transmises par des vecteurs</b>												
Brucellose							1 <i>0.01</i>	4 <i>0.05</i>	4 <i>0.05</i>		2 <i>0.06</i>	2 <i>0.06</i>
Chikungunya	1 <i>0.60</i>			2 <i>0.30</i>	3 <i>0.50</i>		103 <i>1.30</i>	9 <i>0.10</i>	3 <i>0.04</i>	23 <i>0.60</i>	6 <i>0.20</i>	2 <i>0.06</i>
Dengue	5 <i>3.20</i>	2 <i>1.30</i>	4 <i>2.50</i>	14 <i>2.20</i>	7 <i>1.10</i>	16 <i>2.50</i>	139 <i>1.70</i>	162 <i>2.00</i>	135 <i>1.60</i>	62 <i>1.70</i>	51 <i>1.40</i>	63 <i>1.70</i>
Encéphalite à tiques	4 <i>2.50</i>		7 <i>4.40</i>	15 <i>2.40</i>	7 <i>1.10</i>	15 <i>2.40</i>	109 <i>1.30</i>	206 <i>2.50</i>	90 <i>1.10</i>	18 <i>0.50</i>	22 <i>0.60</i>	19 <i>0.50</i>
Fièvre du Nil occidental								1 <i>0.01</i>	1 <i>0.01</i>			
Fièvre jaune												
Fièvre Q				3 <i>0.50</i>	2 <i>0.30</i>	1 <i>0.20</i>	39 <i>0.50</i>	29 <i>0.40</i>	16 <i>0.20</i>	14 <i>0.40</i>	13 <i>0.40</i>	10 <i>0.30</i>
Infection à Hantavirus							2 <i>0.02</i>		6 <i>0.07</i>	1 <i>0.03</i>		
Paludisme	6 <i>3.80</i>	5 <i>3.20</i>	2 <i>1.30</i>	22 <i>3.50</i>	23 <i>3.70</i>	9 <i>1.40</i>	329 <i>4.00</i>	164 <i>2.00</i>	172 <i>2.10</i>	110 <i>3.00</i>	84 <i>2.30</i>	80 <i>2.20</i>
Trichinellose									2 <i>0.02</i>			1 <i>0.03</i>
Tularémie				1 <i>0.20</i>	1 <i>0.20</i>	4 <i>0.60</i>	41 <i>0.50</i>	25 <i>0.30</i>	41 <i>0.50</i>	6 <i>0.20</i>	3 <i>0.08</i>	6 <i>0.20</i>
<b>Autres déclarations</b>												
Botulisme								2 <i>0.02</i>			1 <i>0.03</i>	
Maladie de Creutzfeldt-Jakob <sup>e</sup>						2 <i>0.30</i>	21 <i>0.30</i>	17 <i>0.20</i>	16 <i>0.20</i>	11 <i>0.30</i>	6 <i>0.20</i>	10 <i>0.30</i>
Tétanos												

# Situation actuelle: nombre de consultations médicales suite à une piqûre de tique, nombre de cas de borréliose de Lyme et de cas de FSME

Etat au 09 juin 2015

Figure 1

Estimation du nombre de consultations médicales suite à une piqûre de tique, du nombre de cas de borréliose de Lyme et de cas de FSME en Suisse de 2013 à 2015 (jusqu'à la semaine 23).



## Estimation du nombre de consultations médicales suite à une piqûre de tique et de cas de borréliose de Lyme

A la fin de la semaine 23/2015, l'extrapolation pour le début de l'année 2015 fournit une estimation de 6000 consultations pour piqûre de tique (figure 1, en haut ; tableau 1). Ce chiffre correspond environ aux extrapolations des années précédentes.

Pour les 23 premières semaines de l'année 2015, le nombre extrapo-

lé de cas de borréliose de Lyme aiguë s'élève à 600 (figure 1, au milieu ; tableau 1). Ce chiffre est bas, comparé aux années précédentes.

## Nombre de cas de méningo-encéphalite verno-estivale (FSME) déclarés

Le nombre de déclarations hebdomadaires est sujet à de fortes fluctuations. Depuis 2000, de 15 à 64 cas de FSME ont été déclarés durant les semaines 1 à 23. Seize cas ont été si-

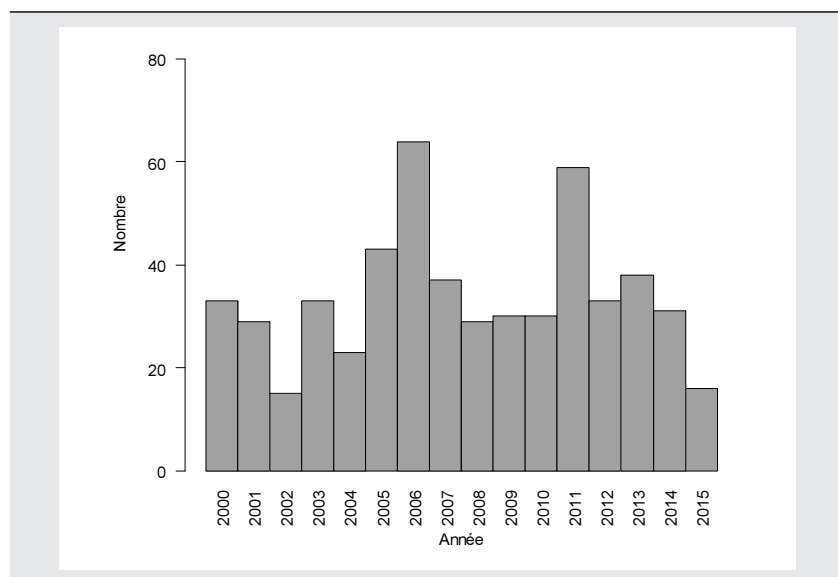
gnalés jusqu'à la semaine 23 de l'année en cours (figure 1, en bas ; figure 2).

Tableau 1  
**Estimation du nombre de consultations médicales suite à une piqûre de tique et de cas de borréliose de Lyme en Suisse de 2008 à 2015 (semaines 1 à 23)**

Année d'apparition de la maladie	Borréliose de Lyme	Consultations pour piqûre de tique
2008	3000	7000
2009	3000	7000
2010	2000	6000
2011	3000	9000
2012	3000	6000
2013	4000	7000
2014	2000	6000
2015	600	6000

**Contact**  
 Office fédéral de la santé publique  
 Unité de direction Santé publique  
 Division Maladies transmissibles  
 Téléphone 058 463 87 06

Figure 2  
**Nombre de cas de FSME en Suisse, 2000–2015 (semaines 1 à 23)**



### Explications sur la collecte et l'analyse des données

Les piqûres de tiques et les cas de borréliose de Lyme sont recensés dans le système de déclaration Sentinella depuis 2008. Au sein de ce réseau, des médecins de premier recours (généralistes, internistes et pédiatres) communiquent chaque semaine leurs observations, sur une base volontaire. Les résultats sont ensuite extrapolés pour l'ensemble de la Suisse. Il s'agit ainsi d'estimations.

Par borréliose de Lyme aiguë on entend un érythème migrant et/ou un lymphocytome borrélien. Les formes chroniques de borréliose de Lyme sont aussi déclarées, mais elles ne figurent pas dans les présentes statistiques, afin de représenter exclusivement les cas survenus durant la saison à tiques.

L'estimation du nombre de consultations médicales suite à des cas de borréliose peut être supérieure à celles dues à une piqûre de tique si, durant la période considérée, des cas de borréliose de Lyme sans lien direct avec une piqûre de tique récente sont déclarés. En effet, seuls 50 % des patients atteints d'une borréliose de Lyme aiguë se rappellent d'avoir été piqués par une tique.

Les cas de méningo-encéphalite verno-estivale (FSME) sont enregistrés dans le système de déclaration obligatoire. Les médecins et les laboratoires sont tenus de signaler tous les cas au médecin cantonal et à l'OFSP. Il s'agit ainsi d'un nombre de cas précis.

Les analyses fournies dans le présent rapport de situation se basent sur la date à laquelle la maladie est apparue ; quant aux statistiques publiées sur Internet et dans le bulletin de l'OFSP, elles se basent sur la date du test ou de la déclaration. Il peut en résulter certaines différences statistiques. De plus, des déclarations ultérieures ou la classification définitive des cas peuvent en modifier le nombre.

# Maladies transmissibles

## Statistique Sentinella

### Déclarations (N) sur 4 semaines jusqu'au 5.6.2015 et incidence par 1000 consultations (N/10<sup>3</sup>)

Enquête facultative auprès de médecins praticiens (généralistes, internistes et pédiatres)

Semaine	20		21		22		23		Moyenne de 4 semaines	
	N	N/10 <sup>3</sup>	N	N/10 <sup>3</sup>	N	N/10 <sup>3</sup>	N	N/10 <sup>3</sup>	N	N/10 <sup>3</sup>
Thème										
Suspicion d'influenza	2	0.2	4	0.3	0	0	1	0.1	1.8	0.2
Oreillons	0	0	1	0.1	0	0	1	0.1	0.5	0.1
Otite moyenne	31	3.0	41	3.3	30	3.0	28	2.8	32.5	3.0
Pneumonie	10	1.0	10	0.8	5	0.5	4	0.4	7.3	0.7
Coqueluche	5	0.5	1	0.1	1	0.1	6	0.6	3.3	0.3
Piqûre de tiques	13	1.2	19	1.5	18	1.8	18	1.8	17	1.6
Borréliose de Lyme	2	0.2	7	0.6	5	0.5	5	0.5	4.8	0.5
Vaccination contre la coqueluche (>=16 ans)	27	2.6	19	1.5	13	1.3	23	2.3	20.5	1.9
Vaccination de rattrapage contre la rougeole (>24 mois)	27	2.6	20	1.6	13	1.3	14	1.4	18.5	1.7
Médecins déclarants	147		144		138		120		137.3	
Données provisoires										



---

Stupéfiants

# Vol d'ordonnances

---

**Les ordonnances suivantes sont bloquées**

---

Canton	N <sup>os</sup> de bloc	Ordonnances n <sup>os</sup>
Argovie	185682D	4642026–4642050
Zurich	183690D	4592226


---

Swissmedic  
Division stupéfiants

Campagne de communication  
**SmokeFree**

Programmes nationaux de prévention



 Schweizerische Eidgenossenschaft  
Confédération suisse  
Confederazione Svizzera  
Confederaziun svizra  
Une campagne conjointe de l'OFSP, des cantons et des ONG,  
financée par le fonds de prévention du tabagisme.

**ANTONIO ARRÊTE DE FUMER.  
VOUS AUSSI, VOUS POUVEZ LE FAIRE.**  
La ligne stop-tabac vous aide à arrêter :  
**0848 000 181\***

\* 8 ct./min. depuis une ligne fixe



**Je suis plus fort.**

**S M O K E  
FREE**  
smokefree.ch

**P.P. A**

CH-3003 Berne  
Post CH AG

Indiquer les changements  
d'adresse :

Bulletin de l'OFSP  
OFCL, Diffusion publications  
CH-3003 Berne

# Bulletin 25/15