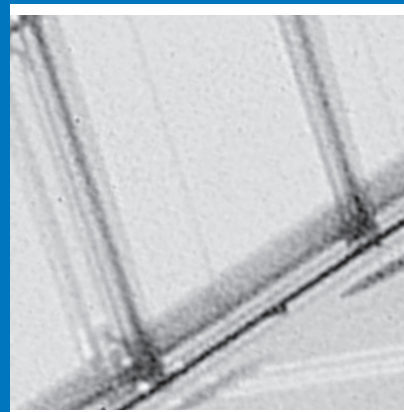


Bulletin 52/14

Office fédéral de la santé publique



Schweizerische Eidgenossenschaft
Confédération suisse
Confederazione Svizzera
Confederaziun svizra

Département fédéral de l'intérieur DFI
Office fédéral de la santé publique OFSP

Editeur

Office fédéral de la santé publique
CH-3003 Berne (Suisse)
www.bag.admin.ch

Rédaction

Office fédéral de la santé publique
CH-3003 Berne
Téléphone 031 323 87 79
drucksachen-bulletin@bag.admin.ch

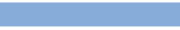



Impression

ea Druck AG
Zürichstrasse 57
CH-8840 Einsiedeln
Téléphone 055 418 82 82

Abonnements, changements d'adresse

OFCL, Diffusion publications
CH-3003 Berne
E-mail : verkauf.zivil@bbl.admin.ch
Téléphone 031 325 50 50
Fax 031 325 50 58

ISSN 1420-4274

 Sommaire	
 Maladies transmissibles	
Déclarations des maladies infectieuses	896
 Statistique Sentinella	898
 Campagne de communication	
Bien regardé, bien protégé.	901
 Pour ne rien manquer, faites-vous vacciner	903

Maladies transmissibles

Déclarations des maladies infectieuses

Situation à la fin de la 50^{ème} semaine (16.12.2014)^a

^a Déclarations des médecins et des laboratoires selon l'ordonnance sur la déclaration. Sont exclus les cas de personnes domiciliées en dehors de la Suisse et de la Principauté du Liechtenstein. Données provisoires selon la date de la déclaration. Les chiffres écrits en *italique* correspondent aux données annualisées : cas/an et 100 000 habitants (population résidente selon Annuaire statistique de la Suisse). Les incidences annualisées permettent de comparer les différentes périodes.

^b Voir surveillance de l'influenza dans le système de déclaration Sentinella : www.bag.admin.ch/sentinella.

^c N'inclut pas les cas de rubéole materno-fœtale.

^d Femmes enceintes et nouveau-nés.

^e Cas de la MCJ classique, confirmés et probables.

On renonce à présenter les données en détail, compte tenu du processus diagnostique qui peut durer jusqu'à deux mois. Le nombre de cas confirmés et probables est de 9 en 2012 et de 9 en 2013.

	Semaine 50			Dernières 4 semaines			Dernières 52 semaines			Depuis début année		
	2014	2013	2012	2014	2013	2012	2014	2013	2012	2014	2013	2012
Transmission respiratoire												
Haemophilus influenzae: maladie invasive	4 <i>2.50</i>	2 <i>1.30</i>	3 <i>1.90</i>	12 <i>1.90</i>	5 <i>0.80</i>	6 <i>1.00</i>	98 <i>1.20</i>	88 <i>1.10</i>	73 <i>0.90</i>	95 <i>1.20</i>	79 <i>1.00</i>	71 <i>0.90</i>
Infection à virus influenza, types et sous-types saisonniers ^b	2 <i>1.30</i>	1 <i>0.60</i>	7 <i>4.50</i>	15 <i>2.40</i>	4 <i>0.60</i>	15 <i>2.40</i>	1552 <i>19.00</i>	2867 <i>35.10</i>	1023 <i>12.70</i>	1543 <i>19.60</i>	2834 <i>36.00</i>	1018 <i>13.10</i>
Légionellose	5 <i>3.20</i>	6 <i>3.80</i>	7 <i>4.50</i>	19 <i>3.00</i>	20 <i>3.20</i>	15 <i>2.40</i>	302 <i>3.70</i>	290 <i>3.60</i>	272 <i>3.40</i>	292 <i>3.70</i>	277 <i>3.50</i>	265 <i>3.40</i>
Méningocoques: maladie invasive	1 <i>0.60</i>	2 <i>1.30</i>		3 <i>0.50</i>	7 <i>1.10</i>		37 <i>0.40</i>	48 <i>0.60</i>	47 <i>0.60</i>	34 <i>0.40</i>	48 <i>0.60</i>	44 <i>0.60</i>
Pneumocoques: maladie invasive	12 <i>7.60</i>	15 <i>9.50</i>	17 <i>11.00</i>	58 <i>9.20</i>	69 <i>11.00</i>	82 <i>13.20</i>	801 <i>9.80</i>	919 <i>11.20</i>	878 <i>10.90</i>	753 <i>9.60</i>	875 <i>11.10</i>	827 <i>10.60</i>
Rougeole	2 <i>1.30</i>			3 <i>0.50</i>	1 <i>0.20</i>	2 <i>0.30</i>	27 <i>0.30</i>	175 <i>2.10</i>	67 <i>0.80</i>	26 <i>0.30</i>	175 <i>2.20</i>	66 <i>0.80</i>
Rubéole ^c							3 <i>0.04</i>	6 <i>0.07</i>	3 <i>0.04</i>	3 <i>0.04</i>	6 <i>0.08</i>	3 <i>0.04</i>
Rubéole, materno-fœtale ^d												
Tuberculose	10 <i>6.40</i>	16 <i>10.20</i>	14 <i>9.00</i>	26 <i>4.10</i>	45 <i>7.20</i>	25 <i>4.00</i>	461 <i>5.60</i>	537 <i>6.60</i>	462 <i>5.70</i>	451 <i>5.70</i>	520 <i>6.60</i>	446 <i>5.70</i>
Transmission féco-orale												
Campylobactériose	168 <i>106.80</i>	128 <i>81.40</i>	143 <i>92.10</i>	562 <i>89.40</i>	585 <i>93.00</i>	637 <i>102.50</i>	7778 <i>95.10</i>	7433 <i>90.90</i>	8707 <i>107.80</i>	7447 <i>94.70</i>	7179 <i>91.30</i>	8256 <i>106.30</i>
Hépatite A	2 <i>1.30</i>	2 <i>1.30</i>		7 <i>1.10</i>	4 <i>0.60</i>	5 <i>0.80</i>	60 <i>0.70</i>	55 <i>0.70</i>	64 <i>0.80</i>	56 <i>0.70</i>	53 <i>0.70</i>	61 <i>0.80</i>
Infection à E. coli entérohémorragique	4 <i>2.50</i>	1 <i>0.60</i>		19 <i>3.00</i>	5 <i>0.80</i>	6 <i>1.00</i>	125 <i>1.50</i>	83 <i>1.00</i>	57 <i>0.70</i>	123 <i>1.60</i>	80 <i>1.00</i>	55 <i>0.70</i>
Listériose	1 <i>0.60</i>	2 <i>1.30</i>	1 <i>0.60</i>	5 <i>0.80</i>	4 <i>0.60</i>	2 <i>0.30</i>	105 <i>1.30</i>	58 <i>0.70</i>	37 <i>0.50</i>	98 <i>1.20</i>	56 <i>0.70</i>	36 <i>0.50</i>
Salmonellose, S. typhi/paratyphi			1 <i>0.60</i>	1 <i>0.20</i>	4 <i>0.60</i>	2 <i>0.30</i>	22 <i>0.30</i>	24 <i>0.30</i>	26 <i>0.30</i>	22 <i>0.30</i>	23 <i>0.30</i>	25 <i>0.30</i>
Salmonellose, autres	18 <i>11.40</i>	23 <i>14.60</i>	15 <i>9.70</i>	87 <i>13.80</i>	115 <i>18.30</i>	73 <i>11.80</i>	1228 <i>15.00</i>	1279 <i>15.60</i>	1250 <i>15.50</i>	1210 <i>15.40</i>	1258 <i>16.00</i>	1222 <i>15.70</i>
Shigellose	7 <i>4.40</i>	5 <i>3.20</i>	7 <i>4.50</i>	18 <i>2.90</i>	13 <i>2.10</i>	22 <i>3.50</i>	146 <i>1.80</i>	151 <i>1.80</i>	154 <i>1.90</i>	140 <i>1.80</i>	143 <i>1.80</i>	151 <i>1.90</i>

▶▶▶▶▶ Maladies transmissibles

	Semaine 50			Dernières 4 semaines			Dernières 52 semaines			Depuis début année		
	2014	2013	2012	2014	2013	2012	2014	2013	2012	2014	2013	2012
Transmission par du sang ou sexuelle												
Chlamydirose	289 <i>183.80</i>	156 <i>99.20</i>	121 <i>77.90</i>	789 <i>125.40</i>	750 <i>119.20</i>	680 <i>109.50</i>	9715 <i>118.80</i>	8601 <i>105.20</i>	8140 <i>100.80</i>	9412 <i>119.70</i>	8361 <i>106.40</i>	7898 <i>101.70</i>
Gonorrhée	36 <i>22.90</i>	25 <i>15.90</i>	34 <i>21.90</i>	112 <i>17.80</i>	117 <i>18.60</i>	121 <i>19.50</i>	1544 <i>18.90</i>	1705 <i>20.80</i>	1510 <i>18.70</i>	1497 <i>19.00</i>	1638 <i>20.80</i>	1469 <i>18.90</i>
Hépatite B, aiguë			4 <i>2.60</i>		7 <i>1.10</i>	8 <i>1.30</i>	45 <i>0.60</i>	66 <i>0.80</i>	73 <i>0.90</i>	44 <i>0.60</i>	64 <i>0.80</i>	70 <i>0.90</i>
Hépatite B, total déclarations	17	22	54	90	113	179	1413	1404	1478	1353	1379	1397
Hépatite C, aiguë		2 <i>1.30</i>	2 <i>1.30</i>		9 <i>1.40</i>	7 <i>1.10</i>	52 <i>0.60</i>	49 <i>0.60</i>	61 <i>0.80</i>	49 <i>0.60</i>	47 <i>0.60</i>	58 <i>0.80</i>
Hépatite C, total déclarations	36	25	28	147	152	181	1661	1718	1777	1607	1684	1710
Infection à VIH	6 <i>3.80</i>	2 <i>1.30</i>	13 <i>8.40</i>	44 <i>7.00</i>	42 <i>6.70</i>	112 <i>18.00</i>	527 <i>6.40</i>	595 <i>7.30</i>	610 <i>7.60</i>	527 <i>6.70</i>	592 <i>7.50</i>	584 <i>7.50</i>
Sida	2 <i>1.30</i>		6 <i>3.90</i>	5 <i>0.80</i>	45 <i>7.20</i>	9 <i>1.40</i>	86 <i>1.00</i>	123 <i>1.50</i>	99 <i>1.20</i>	83 <i>1.10</i>	122 <i>1.60</i>	97 <i>1.20</i>
Syphilis	25 <i>15.90</i>	16 <i>10.20</i>	33 <i>21.20</i>	92 <i>14.60</i>	81 <i>12.90</i>	112 <i>18.00</i>	1069 <i>13.10</i>	1109 <i>13.60</i>	1063 <i>13.20</i>	1035 <i>13.20</i>	1081 <i>13.80</i>	1018 <i>13.10</i>
Zoonoses et autres maladies transmises par des vecteurs												
Brucellose				1 <i>0.20</i>			3 <i>0.04</i>	4 <i>0.05</i>	3 <i>0.04</i>	3 <i>0.04</i>	4 <i>0.05</i>	3 <i>0.04</i>
Chikungunya	1 <i>0.60</i>			13 <i>2.10</i>			83 <i>1.00</i>	5 <i>0.06</i>	1 <i>0.01</i>	83 <i>1.10</i>	5 <i>0.06</i>	1 <i>0.01</i>
Dengue	2 <i>1.30</i>	9 <i>5.70</i>	2 <i>1.30</i>	7 <i>1.10</i>	16 <i>2.50</i>	13 <i>2.10</i>	130 <i>1.60</i>	174 <i>2.10</i>	92 <i>1.10</i>	126 <i>1.60</i>	170 <i>2.20</i>	92 <i>1.20</i>
Encéphalite à tiques		1 <i>0.60</i>		3 <i>0.50</i>	8 <i>1.30</i>	3 <i>0.50</i>	114 <i>1.40</i>	203 <i>2.50</i>	94 <i>1.20</i>	114 <i>1.40</i>	203 <i>2.60</i>	94 <i>1.20</i>
Fièvre du Nil occidental								1 <i>0.01</i>	1 <i>0.01</i>		1 <i>0.01</i>	1 <i>0.01</i>
Fièvre jaune												
Fièvre Q	3 <i>1.90</i>		3 <i>1.90</i>	4 <i>0.60</i>		4 <i>0.60</i>	37 <i>0.40</i>	26 <i>0.30</i>	6 <i>0.07</i>	37 <i>0.50</i>	26 <i>0.30</i>	6 <i>0.08</i>
Infection à Hantavirus							1 <i>0.01</i>		7 <i>0.09</i>	1 <i>0.01</i>		7 <i>0.09</i>
Paludisme	3 <i>1.90</i>	6 <i>3.80</i>	1 <i>0.60</i>	22 <i>3.50</i>	14 <i>2.20</i>	15 <i>2.40</i>	304 <i>3.70</i>	159 <i>1.90</i>	151 <i>1.90</i>	301 <i>3.80</i>	157 <i>2.00</i>	145 <i>1.90</i>
Trichinellose			1 <i>0.60</i>			1 <i>0.20</i>		1 <i>0.01</i>	1 <i>0.01</i>		1 <i>0.01</i>	1 <i>0.01</i>
Tularémie				1 <i>0.20</i>		3 <i>0.50</i>	29 <i>0.40</i>	27 <i>0.30</i>	42 <i>0.50</i>	28 <i>0.40</i>	27 <i>0.30</i>	41 <i>0.50</i>
Autres déclarations												
Botulisme							1 <i>0.01</i>	1 <i>0.01</i>		1 <i>0.01</i>	1 <i>0.01</i>	
Maladie de Creutzfeldt-Jakob ^e										13		
Tétanos												

Maladies transmissibles

Statistique Sentinella

Déclarations (N) sur 4 semaines jusqu'au 12.12.2014 et incidence par 1000 consultations (N/10³)

Enquête facultative auprès de médecins praticiens (généralistes, internistes et pédiatres)

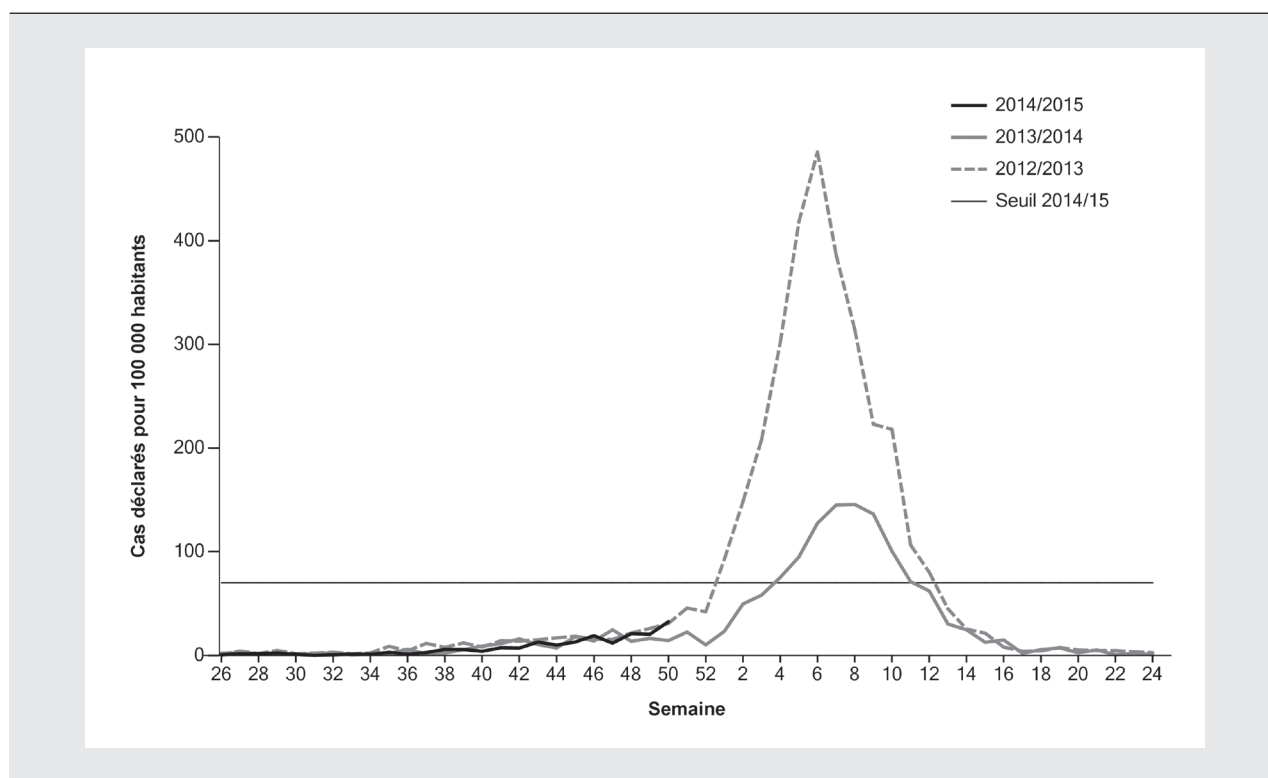
Semaine	47		48		49		50		Moyenne de 4 semaines	
	N	N/10 ³	N	N/10 ³	N	N/10 ³	N	N/10 ³	N	N/10 ³
Suspicion d'influenza	22	1.4	37	2.6	35	2.4	45	3.8	34.8	2.5
Oreillons	0	0	1	0.1	0	0	0	0	0.3	0
Otite moyenne	62	4.1	69	4.8	94	6.5	68	5.8	73.3	5.3
Pneumonie	15	1.0	19	1.3	23	1.6	22	1.9	19.8	1.5
Coqueluche	7	0.5	5	0.3	4	0.3	7	0.6	5.8	0.4
Gastro-entérite aiguë	72	4.7	74	5.1	65	4.5	37	3.1	62	4.3
Médecins déclarants	158		156		155		131		150	

Données provisoires

Déclarations de suspicion d'influenza dans le système Sentinella

Grippe saisonnière

Nombre de consultations hebdomadaires dues à une affection grippale, extrapolé pour 100 000 habitants



Déclarations de suspicion d'influenza (état au 16.12.2014)

Activité et virologie en Suisse durant la semaine 50/2014

Durant la semaine 50, 131 médecins du système de surveillance Sentinella ont rapporté 3,8 cas de suspicion d'influenza pour 1000 consultations. Extrapolé à l'ensemble de la population, ce taux correspond

à une incidence de 33 consultations dues à une affection grippale pour 100000 habitants. L'incidence est similaire à celle de la semaine précédente (20 cas pour 100000 habitants). Elle se situe au-dessous du seuil épidémique national.¹

L'incidence était basse dans l'ensemble des classes d'âge (Tableau 1).

La région Sentinella « BE, FR, JU » a enregistré une activité sporadique.

Aucune des autres régions n'a enregistré d'activité grippale (Tableau 1, Encadré).

Durant la semaine 50, le Centre National de Référence de l'Influenza

¹ Le seuil épidémique national a été calculé à l'aide des déclarations des 10 dernières saisons (sans pandémie 2009/10) en Suisse et se situe à 70 cas de suspicion d'influenza pour 100000 habitants pour la saison 2014/15.

a mis en évidence des virus Influenza A dans deux des huit échantillons analysés dans le cadre du système de surveillance Sentinella (Tableau 2).

Activité et virologie en Europe et dans le monde durant la semaine 49/2014

Selon le bureau régional de l'OMS pour l'Europe et selon le Centre européen pour la prévention et le contrôle des maladies (ECDC) [1,2], 39 des 40 pays qui ont fourni des données ont enregistré une intensité de l'activité grippale basse et un pays a enregistré une activité moyenne. Par rapport à la semaine précédente, neuf de ces pays ont enregistré une tendance à la hausse et les autres une tendance constante ou à la baisse. Quant à la répartition géographique, 20 des 40 pays qui ont fourni des données ont observé une activité grippale sporadique (dont l'Allemagne), 18 pays n'ont observé aucune activité grippale (dont l'Autriche et l'Italie) et deux pays une activité régionale.

En Europe, des virus Influenza ont été mis en évidence dans 34 des 848 échantillons sentinelles testés. 21% des virus détectés étaient des Influenza B et 79% des Influenza A, qui appartenaient majoritairement au sous-type A(H3N2) (Tableau 2). L'ensemble des 21 virus Influenza A(H1N1)pdm09 et des virus Influenza B caractérisés depuis la semaine 40/2014 était antigéniquement similaires aux souches vaccinales du vaccin contre la grippe saisonnière 2014 [3]. 58% des 43 virus Influenza A(H3N2) ont évolué génétiquement et antigéniquement, et ne sont que partiellement couverts par le vaccin.

Durant la semaine 49 aux Etats-Unis [4], la plupart des Etats ont enregistré une activité grippale régionale ou répandue et d'une intensité minimale à basse, avec une tendance à la hausse. L'activité se situait au-dessus du niveau de référence national. 5% des virus grippaux détectés étaient des Influenza B et 95% des Influenza A, qui appartenaient majoritairement au sous-type A(H3N2). Aux Etats-Unis, 38% des 236 virus Influenza antigéniquement caractérisés depuis la semaine 40/2014 étaient couverts par le vaccin trivalent

Tableau 1
Incidence des consultations dues à une affection grippale en fonction de l'âge et de la région pour 100 000 habitants durant la semaine 50/2014

Incidence	Consultations dues à une affection grippale pour 100 000 habitants	Activité grippale Classification, (tendance)
Incidence par âge		
0-4 ans	30	(-)
5-14 ans	16	(-)
15-29 ans	57	(-)
30-64 ans	32	(-)
≥ 65 ans	22	(-)
Incidence par région Sentinella		
Région 1 (GE, NE, VD, VS)	27	pas d'activité, (-)
Région 2 (BE, FR, JU)	18	sporadique, (-)
Région 3 (AG, BL, BS, SO)	31	pas d'activité, (-)
Région 4 (LU, NW, OW, SZ, UR, ZG)	46	pas d'activité, (-)
Région 5 (AI, AR, GL, SG, SH, TG, ZH)	18	pas d'activité, (-)
Région 6 (GR, TI)	119	pas d'activité, (-)
Suisse	23	sporadique, (-)

Tableau 2
Virus Influenza circulant en Suisse et en Europe
Fréquence des types et sous-types d'Influenza isolés durant la semaine actuelle et les semaines cumulées depuis la semaine 40/2014

	Semaine actuelle	Semaines cumulées
Suisse durant la semaine 50/2014		
Part d'échantillons positifs (Nombre d'échantillons testés)	25 % (8)	4 % (112)
B	0%	20%
A(H3N2)	0%	40%
A(H1N1)pdm09	0%	0%
A non sous-typé	100%	40%
Europe durant la semaine 49/2014		
Part d'échantillons positifs (Nombre d'échantillons testés)	4% (848)	3% (6348)
B	21%	35%
A(H3N2)	35%	39%
A(H1N1)pdm09	18%	11%
A non sous-typé	26%	15%

contre la grippe et 43% par le vaccin quadrivalent approuvé aux Etats-Unis [3]. Aucun des 106 virus Influenza A(H3N2), des cinq virus A(H1N1)pdm09 et des 28 virus Influenza B testés ne présentait de résistance à l'Oseltamivir ou au Zanamivir.

Dans les régions tempérées de l'hémisphère sud, différents virus Influenza ont circulé simultanément pendant la saison grippale 2014. En Afrique du Sud et en Amérique du Sud, les virus Influenza A(H3N2) prédominaient, tandis que les virus Influenza A(H1N1)pdm09 et Influenza A(H3N2) prédominaient conjointement en Australie et en Nouvelle-Zélande [5]. La majorité des virus Influenza A(H1N1)pdm09 sont cou-

verts par le vaccin trivalent contre la grippe saisonnière 2014/15 recommandé pour l'hémisphère nord. Par contre, la majorité des virus Influenza A(H3N2) et Influenza B ont évolué antigéniquement, montrant une couverture réduite par le vaccin trivalent contre la grippe 2014/15 [3,6]. ■

Contact

Office fédéral de la santé publique
Unité de direction Santé publique
Division Maladies transmissibles
Téléphone 058 463 87 06

Références

1. World Health Organisation Regional office for Europe, European Centre for Disease Prevention and Control

LA SURVEILLANCE SENTINELLA DE LA GRIPPE EN SUISSE

L'évaluation épidémiologique de l'activité grippale saisonnière est basée (1) sur les déclarations hebdomadaires de suspicion d'influenza transmises par les médecins Sentinella, (2) sur les frottis nasopharyngés envoyés pour analyse au Centre National de Référence de l'Influenza (CNRI) à Genève et (3) sur tous les sous-types d'Influenza confirmés par les laboratoires soumis à la déclaration obligatoire.

Les typages effectués par le CNRI en collaboration avec le système de déclaration Sentinella permettent une description en continu des virus grippaux circulant en Suisse.

CLASSIFICATION DE L'ACTIVITÉ GRIPPALE

La classification de l'activité grippale se base (1) sur la proportion des médecins Sentinella qui ont déclaré des cas d'affections grippales et (2) sur la mise en évidence des virus Influenza au CNRI:

- Pas d'activité: moins de 30% des médecins Sentinella déclarants ont diagnostiqué des cas d'affections grippales. Aucun virus Influenza n'a été mis en évidence au cours de la semaine de déclaration actuelle et précédente.*
- Sporadique: moins de 30% des médecins Sentinella déclarants ont diagnostiqué des cas d'affections grippales. Des virus Influenza ont été mis en évidence au cours de la semaine de déclaration actuelle ou précédente.*
- Répandue: 30 à 49% des médecins Sentinella déclarants ont diagnostiqué des cas d'affections grippales. Des virus Influenza ont été mis en évidence au cours de la semaine de déclaration actuelle ou précédente.*
- Largement répandue: 50% et plus des médecins Sentinella déclarants ont diagnostiqué des cas d'affections grippales. Des virus Influenza ont été mis en évidence au cours de la semaine de déclaration actuelle ou précédente.*

Ce n'est que grâce à la précieuse collaboration des médecins Sentinella que la surveillance de la grippe en Suisse est possible. Cette dernière est d'une grande utilité pour tous les autres médecins, de même que pour la population en Suisse. Nous tenons donc ici à exprimer nos plus vifs remerciements à tous les médecins Sentinella!

(ECDC). Flu News Europe, www.flunewseurope.org/

2. European Centre for Disease Prevention and Control (ECDC). Seasonal Influenza - Latest surveillance data (accessed on 15.12.2014), www.ecdc.europa.eu/en/healthtopics/seasonal_influenza/epidemiological_data/Pages/Latest_surveillance_data.aspx
3. World Health Organisation (WHO). Recommended viruses for influenza vaccines for use in the 2014–15 northern hemisphere influenza season, www.who.int/influenza/vaccines/virus/recommendations/2014_15_north/en/
4. Centers for Disease Control and Prevention (CDC). FluView, www.cdc.gov/flu/weekly/
5. World Health Organisation (WHO). Influenza update number 221, 2014; 1–8.
6. World Health Organisation (WHO). Recommended composition of influenza virus vaccines for use in the 2015 southern hemisphere influenza season, www.who.int/influenza/vaccines/virus/recommendations/201409_recommendation.pdf

Campagne de communication
Bien regardé, bien protégé.

Protection des consommateurs



INFOCHIM.ch

Une campagne pour l'utilisation
 en toute sécurité des produits
 chimiques au quotidien.



Schweizerische Eidgenossenschaft
 Confédération suisse
 Confederazione Svizzera
 Confederaziun svizra

Office fédéral de la santé publique OFSP

Commission fédérale de coordination
 pour la sécurité au travail CFST

Secrétariat d'Etat à l'économie SECO

Office fédéral de l'environnement OFEV

Office fédéral de l'agriculture OFAG

ASA | SVV

Schweizerischer Versicherungsverband
 Association Suisse d'Assurances
 Associazione Svizzera d'Assicurazioni

Campagne de communication

Pour ne rien manquer, faites-vous vacciner

Maladies transmissibles



KSP

**POUR NE RIEN
MANQUER,
FAITES-VOUS
VACCINER.**

La rougeole oblige à rester à la maison. La rougeole n'est pas une maladie bénigne qui ne concerne que les enfants. Elle peut entraîner de graves complications. Une vaccination vous protège. Et tous les autres aussi. Etes-vous vacciné ? Informations détaillées sur www.stopr rougeole.ch

 Schweizerische Eidgenossenschaft
Confédération suisse
Confederazione Svizzera
Confederaziun svizra

Se vacciner contre la rougeole – une campagne de l'Office fédéral de la santé publique (OFSP) et des cantons.

22 décembre 2014

Bulletin 52

903

P.P. A

CH-3003 Berne
Post CH AG

Indiquer les changements
d'adresse :

Bulletin de l'OFSP
OFCL, Diffusion publications
CH-3003 Berne

Bulletin 52/14