



Schweizerische Eidgenossenschaft
Confédération suisse
Confederazione Svizzera
Confederaziun svizra

Eidgenössisches Departement des Innern EDI
Bundesamt für Gesundheit BAG

Ausgabe vom 13. Januar 2020

BAG-Bulletin

Woche

3/2020

Informationsmagazin für medizinische Fachpersonen und Medienschaffende

Impressum

HERAUSGEBER

Bundesamt für Gesundheit
CH-3003 Bern (Schweiz)
www.bag.admin.ch

REDAKTION

Bundesamt für Gesundheit
CH-3003 Bern
Telefon 058 463 87 79
drucksachen-bulletin@bag.admin.ch

DRUCK

Stämpfli AG
Wölflistrasse 1
CH-3001 Bern
Telefon 031 300 66 66

ABONNEMENTE, ADRESSÄNDERUNGEN

BBL, Vertrieb Bundespublikationen
CH-3003 Bern
Telefon 058 465 5050
Fax 058 465 50 58
verkauf.zivil@bbl.admin.ch

ISSN 1420-4266

DISCLAIMER

Das BAG-Bulletin ist eine amtliche Fachzeitschrift, die wöchentlich in französischer und deutscher Sprache erscheint. Sie richtet sich an Medizinfachpersonen, Medienschaffende, aber auch Interessierte. Die Publikation informiert aus erster Hand über die aktuellsten Gesundheitszahlen und relevante Informationen des BAG.

Abonnieren Sie das Bulletin auch elektronisch unter:
www.bag.admin.ch/bag-bulletin

Inhalt

Meldungen Infektionskrankheiten Woche 52	4
Meldungen Infektionskrankheiten Woche 01	6
Sentinella-Statistik	9
Wochenbericht zu den grippeähnlichen Erkrankungen	10
Rezeptsperrung	15

Meldungen Infektionskrankheiten

Stand am Ende der 52. Woche (30.12.2019)^a

^a Arzt- oder Labormeldungen laut Meldeverordnung. Ausgeschlossen sind Fälle von Personen mit Wohnsitz ausserhalb der Schweiz bzw. des Fürstentums Liechtenstein. Zahlen provisorisch nach Eingangsdatum. Bei den in grauer Schrift angegebenen Daten handelt es sich um annualisierte Angaben: Fälle pro Jahr und 100 000 Personen der Wohnbevölkerung (gemäss Statistischem Jahrbuch der Schweiz). Die annualisierte Inzidenz erlaubt einen Vergleich unterschiedlicher Zeitperioden.

^b Siehe Influenzaüberwachung im Sentinella-Meldesystem www.bag.admin.ch/grippebericht.

^c Ausgeschlossen sind materno-fötale Röteln.

^d Bei schwangeren Frauen und Neugeborenen

^e Die Fallzahlen für Gonorrhoe sind aufgrund einer Anpassung der Definition für eine Reinfektion erhöht und nicht mit denjenigen in früheren Bulletin-Ausgaben vergleichbar. Meldungen zum gleichen Patienten, die im Abstand von mindestens 4 Wochen eintreffen, werden neu als separate Fälle gezählt.

^f Primäre, sekundäre bzw. frühlatente Syphilis.

^g Die Fallzahlen für Syphilis sind aufgrund einer Anpassung der Falldefinition nicht mehr mit denjenigen in früheren Bulletin-Ausgaben vergleichbar.

^h Eingeschlossen sind Fälle von Haut- und Rachendiphtherie, aktuell gibt es ausschliesslich Fälle von Hautdiphtherie.

Infektionskrankheiten: Stand am Ende der 52. Woche (30.12.2019)^a

	Woche 52			letzte 4 Wochen			letzte 52 Wochen			seit Jahresbeginn		
	2019	2018	2017	2019	2018	2017	2019	2018	2017	2019	2018	2017
Respiratorische Übertragung												
Haemophilus influenzae: invasive Erkrankung	3 1.80	3 1.80	3 1.80	12 1.80	9 1.40	8 1.20	123 1.40	138 1.60	113 1.30	123 1.40	138 1.60	113 1.30
Influenzavirus-Infektion, saisonale Typen und Subtypen^b	126 76.30	106 64.20	785 479.00	344 52.10	291 44.10	1244 189.80	13752 160.20	13986 163.00	9098 106.80	13752 160.20	13986 163.00	9098 106.80
Legionellose	1 0.60	4 2.40	16 9.80	25 3.80	28 4.20	27 4.10	581 6.80	567 6.60	490 5.80	581 6.80	567 6.60	490 5.80
Masern	1 0.60			4 0.60	1 0.20		218 2.50	48 0.60	104 1.20	218 2.50	48 0.60	104 1.20
Meningokokken: invasive Erkrankung			1 0.60	5 0.80	4 0.60	1 0.20	43 0.50	63 0.70	55 0.60	43 0.50	63 0.70	55 0.60
Pneumokokken: invasive Erkrankung	11 6.70	23 13.90	25 15.20	61 9.20	98 14.80	94 14.30	863 10.10	966 11.30	945 11.10	863 10.10	966 11.30	945 11.10
Röteln^c							1 0.01	2 0.02	1 0.01	1 0.01	2 0.02	1 0.01
Röteln, materno-fötal^d												
Tuberkulose	2 1.20	8 4.80	6 3.70	22 3.30	24 3.60	30 4.60	427 5.00	511 6.00	534 6.30	427 5.00	511 6.00	534 6.30
Faeco-orale Übertragung												
Campylobacteriose	57 34.50	101 61.20	98 59.80	411 62.20	453 68.60	335 51.10	7296 85.00	7673 89.40	7221 84.70	7296 85.00	7673 89.40	7221 84.70
Enterohämorrhagische E.-coli-Infektion	6 3.60	13 7.90	9 5.50	73 11.10	54 8.20	32 4.90	1138 13.30	841 9.80	700 8.20	1138 13.30	841 9.80	700 8.20
Hepatitis A	4 2.40	5 3.00	2 1.20	13 2.00	8 1.20	3 0.50	84 1.00	104 1.20	113 1.30	84 1.00	104 1.20	113 1.30
Hepatitis E	1 0.60	3 1.80		12 1.80	11 1.70		114 1.30	73 0.80		114 1.30	73 0.80	
Listeriose			1 0.60	1 0.20	2 0.30	2 0.30	36 0.40	54 0.60	44 0.50	36 0.40	54 0.60	44 0.50
Salmonellose, S. typhi/ paratyphi		2 1.20		2 0.30	2 0.30	1 0.20	22 0.30	23 0.30	22 0.30	22 0.30	23 0.30	22 0.30
Salmonellose, übrige	10 6.10	15 9.10	22 13.40	85 12.90	81 12.30	72 11.00	1551 18.10	1478 17.20	1832 21.50	1551 18.10	1478 17.20	1832 21.50
Shigellose		2 1.20	2 1.20	11 1.70	22 3.30	6 0.90	214 2.50	249 2.90	141 1.60	214 2.50	249 2.90	141 1.60

	Woche 52			letzte 4 Wochen			letzte 52 Wochen			seit Jahresbeginn		
	2019	2018	2017	2019	2018	2017	2019	2018	2017	2019	2018	2017
Durch Blut oder sexuell übertragen												
Aids		1 0.60		3 0.40	7 1.10	1 0.20	78 0.90	77 0.90	82 1.00	78 0.90	77 0.90	82 1.00
Chlamydiose	68 41.20	120 72.70	147 89.70	827 125.30	738 111.80	725 110.60	11977 139.60	11151 129.90	11100 130.20	11977 139.60	11151 129.90	11100 130.20
Gonorrhoe ^e	11 6.70	48 29.10	38 23.20	255 38.60	233 35.30	179 27.30	3878 45.20	2937 34.20	2559 30.00	3878 45.20	2937 34.20	2559 30.00
Hepatitis B, akut			3 1.80		3 0.40	4 0.60	23 0.30	34 0.40	35 0.40	23 0.30	34 0.40	35 0.40
Hepatitis B, total Meldungen	19	15	16	108	76	103	1111	1204	1193	1111	1204	1193
Hepatitis C, akut		1 0.60			2 0.30	1 0.20	24 0.30	29 0.30	40 0.50	24 0.30	29 0.30	40 0.50
Hepatitis C, total Meldungen	10	20	21	78	80	93	1036	1287	1380	1036	1287	1380
HIV-Infektion	7 4.20	9 5.40	6 3.70	30 4.50	39 5.90	36 5.50	428 5.00	407 4.70	466 5.50	428 5.00	407 4.70	466 5.50
Syphilis, Frühstadien ^f		8 4.80		20 3.00	50 7.60		608 7.10	594 6.90		608 7.10	594 6.90	
Syphilis, total ^g		13 7.90	15 9.20	25 3.80	75 11.40	57 8.70	832 9.70	923 10.80	967 11.40	832 9.70	923 10.80	967 11.40
Zoonosen und andere durch Vektoren übertragbare Krankheiten												
Brucellose	1 0.60			1 0.20			7 0.08	5 0.06	9 0.10	7 0.08	5 0.06	9 0.10
Chikungunya-Fieber		1 0.60		1 0.20	1 0.20		38 0.40	5 0.06	18 0.20	38 0.40	5 0.06	18 0.20
Dengue-Fieber		1 0.60		13 2.00	13 2.00	10 1.50	235 2.70	171 2.00	155 1.80	235 2.70	171 2.00	155 1.80
Gelbfieber								1 0.01			1 0.01	
Hantavirus-Infektion								1 0.01	1 0.01		1 0.01	1 0.01
Malaria	1 0.60	1 0.60	4 2.40	15 2.30	12 1.80	19 2.90	283 3.30	293 3.40	339 4.00	283 3.30	293 3.40	339 4.00
Q-Fieber			1 0.60	4 0.60	4 0.60	3 0.50	101 1.20	53 0.60	39 0.50	101 1.20	53 0.60	39 0.50
Trichinellose						1 0.20	2 0.02		1 0.01	2 0.02		1 0.01
Tularämie			2 1.20	3 0.40	5 0.80	9 1.40	133 1.60	121 1.40	131 1.50	133 1.60	121 1.40	131 1.50
West-Nil-Fieber							1 0.01			1 0.01		
Zeckenzephalitis	2 1.20			2 0.30	4 0.60	1 0.20	263 3.10	375 4.40	269 3.20	263 3.10	375 4.40	269 3.20
Zika-Virus Infektion						3 0.50	1 0.01	3 0.03	15 0.20	1 0.01	3 0.03	15 0.20
Andere Meldungen												
Botulismus									2 0.02			2 0.02
Creutzfeldt-Jakob-Krankheit		1 0.60			5 0.80	2 0.30	17 0.20	19 0.20	19 0.20	17 0.20	19 0.20	19 0.20
Diphtherie ^h							2 0.02	5 0.06	2 0.02	2 0.02	5 0.06	2 0.02
Tetanus												

Meldungen Infektionskrankheiten

Stand am Ende der 1. Woche (07.01.2020)^a

^a Arzt- oder Labormeldungen laut Meldeverordnung. Ausgeschlossen sind Fälle von Personen mit Wohnsitz ausserhalb der Schweiz bzw. des Fürstentums Liechtenstein. Zahlen provisorisch nach Eingangsdatum. Bei den in grauer Schrift angegebenen Daten handelt es sich um annualisierte Angaben: Fälle pro Jahr und 100 000 Personen der Wohnbevölkerung (gemäss Statistischem Jahrbuch der Schweiz). Die annualisierte Inzidenz erlaubt einen Vergleich unterschiedlicher Zeitperioden.

^b Siehe Influenzaüberwachung im Sentinella-Meldesystem www.bag.admin.ch/grippebericht.

^c Ausgeschlossen sind materno-fötale Röteln.

^d Bei schwangeren Frauen und Neugeborenen

^e Die Fallzahlen für Gonorrhoe sind aufgrund einer Anpassung der Definition für eine Reinfektion erhöht und nicht mit denjenigen in früheren Bulletin-Ausgaben vergleichbar. Meldungen zum gleichen Patienten, die im Abstand von mindestens 4 Wochen eintreffen, werden neu als separate Fälle gezählt.

^f Primäre, sekundäre bzw. frühlatente Syphilis.

^g Die Fallzahlen für Syphilis sind aufgrund einer Anpassung der Falldefinition nicht mehr mit denjenigen in früheren Bulletin-Ausgaben vergleichbar.

^h Eingeschlossen sind Fälle von Haut- und Rachendiphtherie, aktuell gibt es ausschliesslich Fälle von Hautdiphtherie.

Infektionskrankheiten:

Stand am Ende der 01. Woche (07.01.2020)^a

	Woche 01			letzte 4 Wochen			letzte 52 Wochen			seit Jahresbeginn		
	2020	2019	2018	2020	2019	2018	2020	2019	2018	2020	2019	2018
Respiratorische Übertragung												
Haemophilus influenzae: invasive Erkrankung	8 4.80	9 5.40	5 3.00	16 2.40	16 2.40	11 1.70	123 1.40	142 1.60	117 1.40	8 4.80	9 5.40	5 3.00
Influenzavirus-Infektion, saisonale Typen und Subtypen^b	258 156.30	196 118.80	1416 857.90	589 89.20	431 65.30	2604 394.40	13830 161.10	12766 148.70	9081 105.80	258 156.30	196 118.80	1416 857.90
Legionellose	7 4.20	14 8.50	12 7.30	27 4.10	30 4.50	34 5.20	576 6.70	569 6.60	498 5.80	7 4.20	14 8.50	12 7.30
Masern	5 3.00	1 0.60		12 1.80	2 0.30		226 2.60	49 0.60	103 1.20	5 3.00	1 0.60	
Meningokokken: invasive Erkrankung	2 1.20		1 0.60	7 1.10	1 0.20	2 0.30	45 0.50	62 0.70	54 0.60	2 1.20		1 0.60
Pneumokokken: invasive Erkrankung	37 22.40	56 33.90	76 46.00	87 13.20	129 19.50	141 21.40	852 9.90	946 11.00	972 11.30	37 22.40	56 33.90	76 46.00
Röteln^c							1 0.01	2 0.02	1 0.01			
Röteln, materno-fötal^d												
Tuberkulose	1 0.60	9 5.40	6 3.60	21 3.20	27 4.10	29 4.40	420 4.90	514 6.00	535 6.20	1 0.60	9 5.40	6 3.60
Faeco-orale Übertragung												
Campylobacteriose	180 109.00	227 137.50	199 120.60	511 77.40	554 83.90	442 67.00	7280 84.80	7701 89.70	7186 83.70	180 109.00	227 137.50	199 120.60
Enterohämorrhagische E.-coli-Infektion	6 3.60	6 3.60	15 9.10	53 8.00	45 6.80	35 5.30	1139 13.30	832 9.70	706 8.20	6 3.60	6 3.60	15 9.10
Hepatitis A	2 1.20		1 0.60	12 1.80	8 1.20	3 0.40	83 1.00	103 1.20	112 1.30	2 1.20		1 0.60
Hepatitis E				10 1.50	8 1.20		114 1.30	73 0.80				
Listeriose			2 1.20	1 0.20	1 0.20	3 0.40	36 0.40	52 0.60	46 0.50			2 1.20
Salmonellose, S. typhi/paratyphi				2 0.30	2 0.30	1 0.20	22 0.30	23 0.30	22 0.30			
Salmonellose, übrige	9 5.40	19 11.50	32 19.40	68 10.30	77 11.70	83 12.60	1541 18.00	1465 17.10	1845 21.50	9 5.40	19 11.50	32 19.40
Shigellose	1 0.60	2 1.20	1 0.60	8 1.20	14 2.10	4 0.60	215 2.50	250 2.90	141 1.60	1 0.60	2 1.20	1 0.60

	Woche 01			letzte 4 Wochen			letzte 52 Wochen			seit Jahresbeginn		
	2020	2019	2018	2020	2019	2018	2020	2019	2018	2020	2019	2018
Durch Blut oder sexuell übertragen												
Aids					6 0.90	1 0.20	78 0.90	77 0.90	82 1.00			
Chlamydiose	102 61.80	112 67.90	131 79.40	740 112.10	668 101.20	681 103.20	12004 139.90	11132 129.70	11049 128.70	102 61.80	112 67.90	131 79.40
Gonorrhoe ^e	23 13.90	45 27.30	57 34.50	229 34.70	226 34.20	169 25.60	3887 45.30	2924 34.10	2576 30.00	23 13.90	45 27.30	57 34.50
Hepatitis B, akut		1 0.60	2 1.20		2 0.30	5 0.80	22 0.30	33 0.40	37 0.40		1 0.60	2 1.20
Hepatitis B, total Meldungen	7	8	23	85	69	90	1106	1189	1199	7	8	23
Hepatitis C, akut			1 0.60		1 0.20	2 0.30	24 0.30	28 0.30	40 0.50			1 0.60
Hepatitis C, total Meldungen	5	12	28	57	74	88	1030	1271	1398	5	12	28
HIV-Infektion	4 2.40	2 1.20		29 4.40	20 3.00	22 3.30	433 5.00	409 4.80	461 5.40	4 2.40	2 1.20	
Syphilis, Frühstadien ^f	2 1.20	7 4.20	1 0.60	12 1.80	41 6.20	1 0.20	621 7.20	600 7.00	1 0.01	2 1.20	7 4.20	1 0.60
Syphilis, total ^g	2 1.20	9 5.40	14 8.50	18 2.70	63 9.50	54 8.20	852 9.90	917 10.70	969 11.30	2 1.20	9 5.40	14 8.50
Zoonosen und andere durch Vektoren übertragbare Krankheiten												
Brucellose							6 0.07	5 0.06	8 0.09			
Chikungunya-Fieber					1 0.20		40 0.50	5 0.06	18 0.20			
Dengue-Fieber		5 3.00	6 3.60	5 0.80	16 2.40	13 2.00	235 2.70	170 2.00	161 1.90		5 3.00	6 3.60
Gelbfieber								1 0.01				
Hantavirus-Infektion								1 0.01	1 0.01			
Malaria		1 0.60	13 7.90	14 2.10	9 1.40	28 4.20	285 3.30	281 3.30	349 4.10		1 0.60	13 7.90
Q-Fieber			2 1.20	3 0.40	2 0.30	3 0.40	102 1.20	51 0.60	41 0.50			2 1.20
Trichinellose	1 0.60			1 0.20		1 0.20	3 0.03		1 0.01	1 0.60		
Tularämie			4 2.40	1 0.20	3 0.40	10 1.50	135 1.60	117 1.40	133 1.60			4 2.40
West-Nil-Fieber							1 0.01					
Zeckenzephalitis	1 0.60	2 1.20		3 0.40	6 0.90		262 3.00	377 4.40	269 3.10	1 0.60	2 1.20	
Zika-Virus Infektion						1 0.20	1 0.01	3 0.03	15 0.20			
Andere Meldungen												
Botulismus									2 0.02			
Creutzfeldt-Jakob-Krankheit				3 0.40	1 0.20		17 0.20	19 0.20	19 0.20			
Diphtherie ^h							2 0.02	5 0.06	2 0.02			
Tetanus												

«Antibiotika wirken
gegen Bakterien,
aber nicht gegen
Viren.»



Schweizerische Eidgenossenschaft
Confédération suisse
Confederazione Svizzera
Confederaziun svizra

Mehr Infos:
richtig-ist-wichtig.ch



**Antibiotika:
Nutze sie richtig,
es ist wichtig.**

Sentinella-Statistik

Provisorische Daten

Sentinella:

Anzahl Meldungen (N) der letzten 4 Wochen bis am 03.01.2020 und Inzidenz pro 1000 Konsultationen (N/10³)
 Freiwillige Erhebung bei Hausärztinnen und Hausärzten (Allgemeinpraktiker, Internisten und Pädiater)

Woche	50		51		52		1		Mittel 4 Wochen	
	N	N/10 ³	N	N/10 ³	N	N/10 ³	N	N/10 ³	N	N/10 ³
Influenzaverdacht	56	4.1	78	5.5	47	9.9	44	12.4	56.3	8.0
Mumps	0	0	0	0	0	0	0	0	0	0
Pertussis	8	0.6	3	0.2	2	0.4	4	1.1	4.3	0.6
Zeckenstiche	1	0.1	0	0	0	0	0	0	0.3	0
Lyme-Borreliose	1	0.1	3	0.2	0	0	1	0.3	1.3	0.2
Herpes Zoster	12	0.9	7	0.5	10	2.1	1	0.3	7.5	0.9
Post-Zoster-Neuralgie	2	0.1	2	0.1	0	0	0	0	1	0.1
Meldende Ärzte	159		157		117		97		132.5	

Wochenbericht zu den grippeähnlichen Erkrankungen

Grippeähnliche Erkrankungen treten in unseren Breitengraden saisonal auf. Bisher konnte jeden Winter eine Grippewelle festgestellt werden. Von Jahr zu Jahr variieren aber deren Intensität, die Länge, die Art der zirkulierenden Virenstämme und die Auswirkungen auf die Bevölkerung. Um die Bevölkerung und die Ärzteschaft rechtzeitig über das Auftreten bzw. Eintreffen der Grippewelle und die Abdeckung durch die Grippeimpfstoffe informieren zu können, erstattet das BAG zwischen Oktober und April wöchentlich Bericht und gibt eine Risikobeurteilung ab.

Woche 1/2020

Grippeähnliche Erkrankungen sind schweizweit sporadisch verbreitet. Während der Woche 1 wurden von 97 Ärztinnen und Ärzten des Sentinella-Meldesystems 12,4 grippeähnliche Erkrankungen pro 1000 Konsultationen gemeldet. Dies entspricht hochgerechnet einer Inzidenz von 59 Fällen pro 100 000 Einwohner.

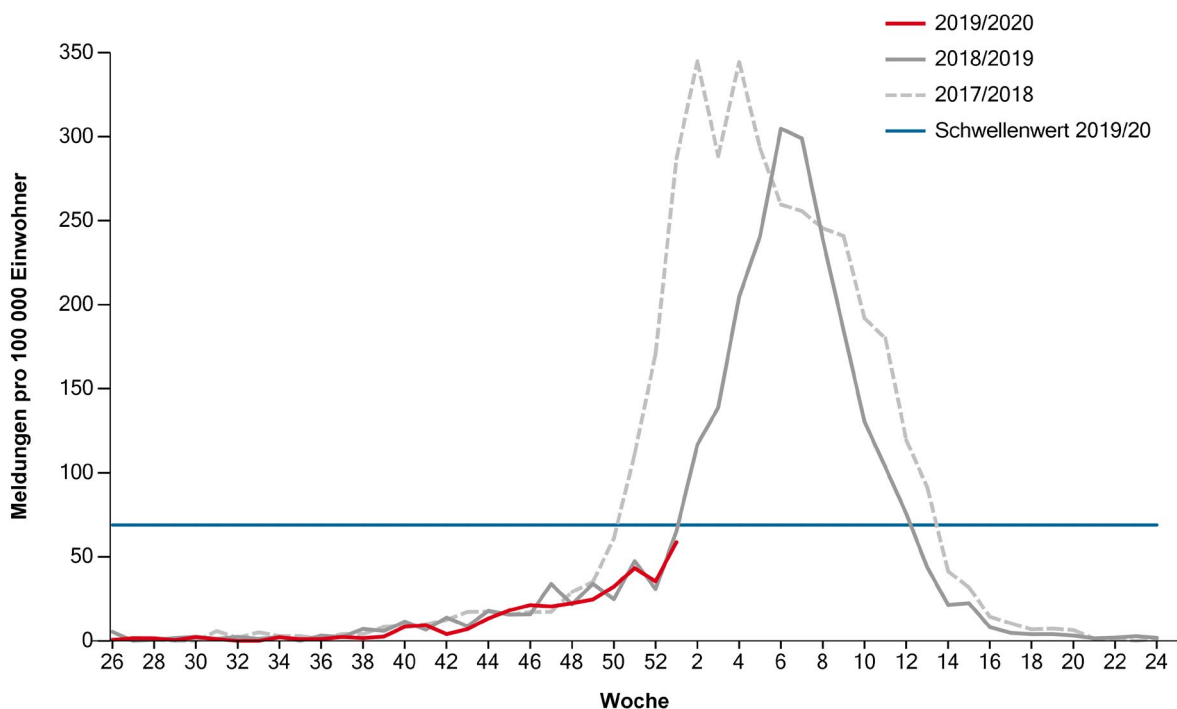
Der saisonale epidemische Schwellenwert von 69 Grippeverdachtsfällen pro 100 000 Einwohner wurde nicht überschritten (Grafik 1).

Die Inzidenz war in allen Altersklassen niedrig, ausser bei den 0- bis 4-Jährigen (Tabelle 1). Die Grippe trat in der Region 2 verbreitet und in den Regionen 3 und 5 sporadisch auf (Grafik 2, Kasten).

In der Woche 1 wies das Nationale Referenzzentrum für Influenza (CNRI) im Rahmen der Sentinella-Überwachung in einem der 11 untersuchten Abstriche Influenza A Viren und in einem Influenza B Viren nach.

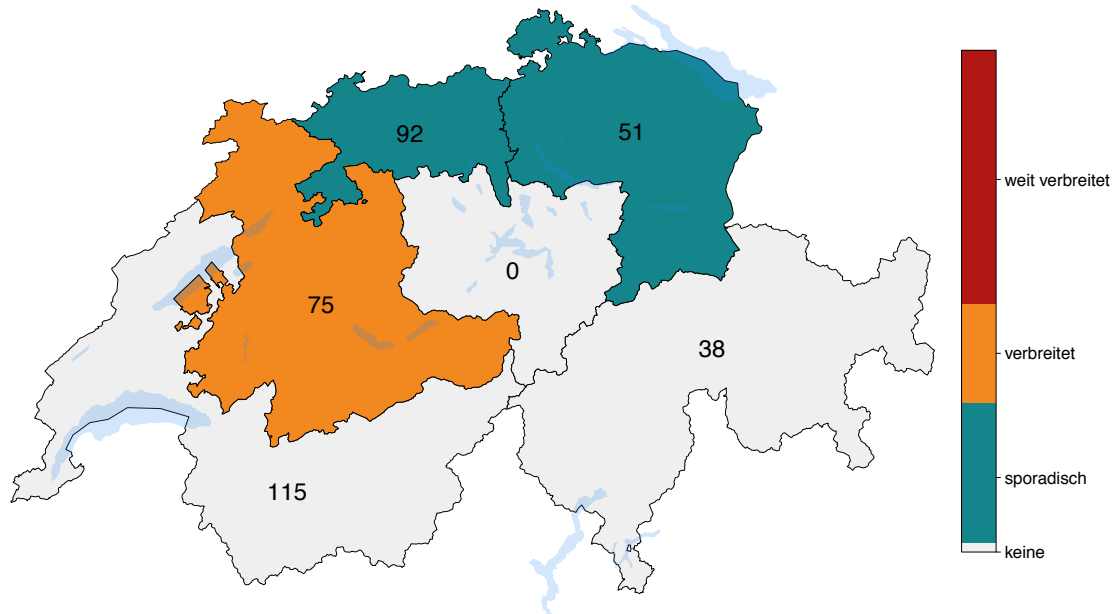
Grafik 1

Anzahl wöchentlicher Konsultationen aufgrund grippeähnlicher Erkrankungen, hochgerechnet auf 100 000 Einwohner



Grafik 2

Inzidenz grippeähnlicher Erkrankungen pro 100 000 Einwohner und Verbreitung von Influenzaviren nach Sentinella-Regionen, für die Woche 1/2020



Region 1 (GE, NE, VD, VS), Region 2 (BE, FR, JU), Region 3 (AG, BL, BS, SO), Region 4 (LU, NW, OW, SZ, UR, ZG), Region 5 (AI, AR, GL, SG, SH, TG, ZH), Region 6 (GR, TI). Zahl: Inzidenz grippeähnlicher Erkrankungen pro 100 000 Einwohner. Farbe: Verbreitung (Definition siehe Glossar)
Trend: ▲ steigend ▼ sinkend ◆ konstant

Internationale Situation

In Europa haben in den vergangenen Wochen die meisten Länder eine tiefe bis mittelhohe Aktivität der grippeähnlichen Erkrankungen gemeldet, mit steigendem Trend in fast allen Ländern [1]. Nordamerika verzeichnete eine steigende Aktivität. In den USA ist der Schwellenwert seit Woche 46 und in Kanada seit Woche 48 überschritten [2-4]. In Asien wurde weiterhin eine tiefe Aktivität gemeldet [4].

In Europa und Asien gehörten die zirkulierenden Influenzaviren sowohl den Subtypen A(H3N2) und A(H1N1)pdm09 als auch der Linie B-Victoria an [1, 4]. In Nordamerika dominierten Viren der Linie B-Victoria gefolgt vom Subtyp A(H1N1)pdm09 in den USA und A(H3N2) in Kanada.

Tabelle 1:
Altersspezifische Inzidenzen für die Woche 1/2020

Altersklasse	Grippebedingte Konsultationen pro 100 000 Einwohner	Trend
Inzidenz nach Altersklasse		
0-4 Jahre	217	-
5-14 Jahre	51	-
15-29 Jahre	39	-
30-64 Jahre	53	-
≥65 Jahre	32	-
Schweiz	59	-

Tabelle 2:
Zirkulierende Influenzaviren in der Schweiz
Häufigkeit der isolierten Influenzaviren und -subtypen sowie -linien

Saison 2019/20 kumulativ	
Influenza-positive Proben	30 von 193 (16 %)
B Victoria	20 %
B Yamagata	0 %
B Linie nicht bestimmt	10 %
A(H3N2)	13 %
A(H1N1)pdm09	43 %
A nicht subtypisiert	13 %

GLOSSAR

Epid. Schwellenwert:	Das Niveau der Inzidenz, ab welcher man von einer Epidemie spricht; basiert auf einem Durchschnitt der letzten zehn Saisons. Der epidemische Schwellenwert für die Saison 2019/20 liegt bei 69 Grippeverdachtsfällen pro 100 000 Einwohner.
Intensität:	Vergleich der aktuellen Inzidenz zum historischen Inzidenzverlauf. Sie wird während der Epidemie beurteilt und in vier Kategorien unterteilt: niedrig, mittelhoch, hoch und sehr hoch.
Inzidenz:	Anzahl Fälle pro 100 000 Einwohner; basiert auf der Anzahl Fälle pro Arzt-Patient-Kontakte.
Trend:	Vergleich der Inzidenz der aktuellen Woche zu den beiden vorhergehenden Wochen. Der Trend wird nur während der Epidemie bestimmt und in drei Kategorien unterteilt: steigend, konstant oder sinkend.
Verbreitung:	Die Verbreitung basiert auf <ul style="list-style-type: none"> • dem Anteil der meldenden Sentinella-Ärztinnen und -Ärzte, die Grippeverdachtsfälle diagnostizierten und • dem Nachweis von Influenzaviren am CNRI.

Kontakt

Bundesamt für Gesundheit
 Direktionsbereich Öffentliche Gesundheit
 Abteilung Übertragbare Krankheiten
 Telefon 058 463 87 06
 E-Mail epi@bag.admin.ch

Medienschaffende

Telefon 058 462 95 05
 E-Mail epi@bag.admin.ch

Referenzen

1. European Centre for Disease Prevention and Control (ECDC). Seasonal Influenza – Latest surveillance data <http://flunewseurope.org/> (accessed on 07.01.2020).
2. Weekly U.S. Influenza Surveillance Report <http://www.cdc.gov/flu/weekly/index.htm> (accessed on 07.01.2020).
3. Canada Rapports hebdomadaires d'influenza. <http://www.canadiensante.gc.ca/diseases-conditions-maladies-affections/disease-maladie/flu-grippe/surveillance/fluwatch-reports-rapports-surveillance-influenza-fra.php> (accessed on 07.01.2020).
4. World Health Organisation (WHO) Influenza update – 357 http://www.who.int/influenza/surveillance_monitoring/updates/latest_update_GIP_surveillance/en/ (accessed on 07.01.2020).

Die Sentinel-Überwachung der Grippe und der grippeähnlichen Erkrankungen in der Schweiz

Die epidemiologische Beurteilung der saisonalen Grippe beruht auf

- wöchentlichen Meldungen von Grippeverdachtsfällen von Ärztinnen und Ärzten, die dem Sentinella-Meldesystem angeschlossen sind,
- Untersuchungen von Nasenrachenabstrichen am Nationalen Referenzzentrum für Influenza (CNRI) in Genf und
- den Laborbestätigungen aller Influenzasubtypen, die im Rahmen der obligatorischen Meldepflicht ans BAG übermittelt werden

Die Typisierungen durch das CNRI in Zusammenarbeit mit dem Sentinella-Meldesystem erlauben die laufende Überwachung der in der Schweiz zirkulierenden Grippeviren.

Besten Dank an alle meldenden Sentinella-Ärztinnen und -Ärzte. Ihre wertvolle Mitarbeit macht die Grippeüberwachung in der Schweiz erst möglich.



Auf gehts



1. Vaginal- und Analsex mit Kondom.
2. Und weil's jede(r) anders liebt:
Mach jetzt deinen persönlichen
Safer-Sex-Check auf lovelife.ch



**REDE ÜBER ORGANSPENDE
DEINEN LIEBSTEN ZULIEBE**

LEBEN-IST-TEILEN.CH

**Weil es nicht leicht ist, für andere zu sprechen:
Ich sage meinen Liebsten, was ich will.
Nur wenn sie meinen Willen kennen, können
sie in meinem Sinn entscheiden.**



Schweizerische Eidgenossenschaft
Confédération suisse
Confederazione Svizzera
Confederaziun svizra

swiss
transplant 

Eidgenössisches Departement des Innern EDI
Bundesamt für Gesundheit BAG

Rezeptsperrung

Swissmedic, Abteilung Betäubungsmittel

Rezeptsperrung

Folgende Rezepte sind gesperrt

Kanton	Block-Nr.	Rezept-Nr.
Bern		8204685
		8058452
		8052451-8052475
Luzern		7843280

BAG-Bulletin
BBL, Vertrieb Publikationen
CH-3003 Bern

P.P.

CH-3003 Bern
Post CH AG

BAG-Bulletin

Woche

3/2020